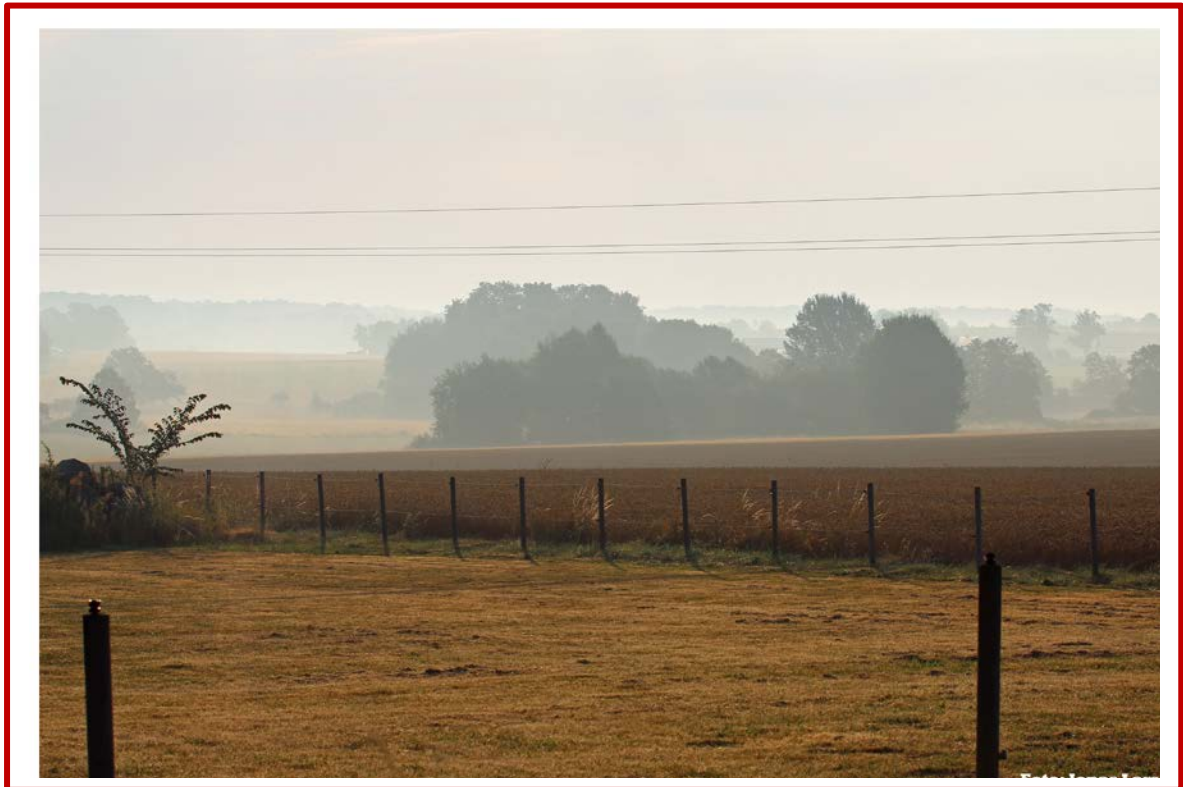


# DELÅRSRAPPORT

## Januari-augusti 2017



# Innehållsförteckning

## **Förvaltningsberättelse**

Förvaltningsberättelse .....	3
Kommunens samlade verksamhet .....	5
Hushållning och kvalitet .....	7
God ekonomisk hushållning .....	7
Personalredovisning .....	11
Ekonomisk analys .....	13

## **Räkenskaper**

Resultaträkning .....	17
Balansräkning .....	18
Kassaflödesanalys .....	19
Investeringsredovisning .....	20
Driftnetto per nämnd .....	21
Noter .....	22
Redovisningsprinciper .....	25

## **Styrelse och nämnder**

Kommunstyrelsen .....	27
Revisionen .....	30
VA/GIS- nämnden, samverkan .....	31
Byggnadsnämnden .....	34
Barn- och utbildningsnämnden .....	37
Kultur- och fritidsnämnden .....	40
Socialnämnden .....	43
Tekniska nämnden .....	46
Miljönämnden .....	49

# FÖRVALTNINGSBERÄTTELSE

## Samhällsekonomisk översikt

Sveriges ekonomi visar på en ganska god tillväxt jämfört med andra länder i Europa. Arbetslösheten har pressats ner under det senaste året men fortfarande ligger Sverige efter flera andra länder som till exempel Tyskland och Danmark som har betydligt lägre arbetslöshet. Sverige ligger för närvarande på 12:e plats inom EU och regeringen har som mål att ha lägst arbetslöshet inom EU 2020. För att det ska lyckas kommer det kräva att ett stort antal medborgare utbildas till de professioner som välfärdssamhället och näringslivet efterfrågar. Utöver detta behöver regering och riksdag vara tydliga med vilka krav och förväntningar som finns på medborgarna.

Utvecklingen av kommunsektorns skatteintäkter är en av de viktigaste faktorerna för att kommunerna ska kunna leverera tillräckligt med välfärdstjänster med god kvalitet. Grunden för god tillväxt utgår ifrån antalet arbetade timmar varför det är av största vikt att arbetslösheten sjunker.

Det finns tecken på att en lågkonjunktur är på gång inom 1-2 år och det är därför viktigt att i god tid rusta kommunen med alla dess verksamheter för att möta kommande sämre tider.

## Befolkning

Den 31 augusti uppgick antalet invånare i kommunen till prel. 15 442 personer. Utfallet innebär en ökning sedan årsskiftet med 159 personer vilket motsvarar 1,0 %.

## Bostäder och markplanering

Projektering av exploateringsområde Statena Norra, etapp Söder har genomförts. Exploateringen påbörjas under hösten och

omfattar tomter för enfamiljs- och flerfamiljshus.

Kommunstyrelsen har gett byggnadsnämnden planuppdrag avseende området kring Lågehallarna, Bergshamra 1, inför planering av ny- och ombyggnation av Lågehallarna.

Kommunstyrelsen har beslutat beställa en ny detaljplan för Stattena Östra, del av Hörby 43-47, i syfte att pröva marken för bostadsändamål samt eventuellt annan kommunal service. I översiktsplanen är området utpekad för byggnation av 45-50 bostäder, i huvudsak parhus, kedjehus och villabebyggelse. I aktuell planbeställning föreslås att området ska prövas för främst flerbostadshus och radhus, vilket förväntas ge utrymme för 200-250 bostäder.

## Näringsliv

Hörby kommun har uppmärksammat under året för en fjärdeplats i landet avseende företagsklimat enligt SKL:s mätning i Öppna jämförelser. 2016 genomfördes utbildningen "Förenkla helt enkelt" för politiker och tjänstemän med fokus på att förbättra företagsklimatet i Hörby kommun.

Svenskt näringslivs ranking i maj 2017 visade på betyget 3,1 vilket var en försämring med 0,1. Utfallet ger "gult" i kommunstyrelsens målsättning.

## Arbetsmarknad

En ny arbetsmarknadsenhet har inrättats. Enheten lyder operativt under socialnämnden och leds strategiskt av kommunstyrelsen. Kommunledningen har konstaterat att arbetsmarknadsenhetens arbete har stor betydelse för kommunens framtida ekonomiska position. Det är av största vikt att kommunmedborgare kommer i arbete eller utbildar sig till efterfrågade yrken.

## **Tilläggsbudget 2017**

Med utgångspunkt från SKL:s skatteprognos i april beslutade Kommunfullmäktige den 25 april om en tilläggsbudget för 2017 på 8,0 mkr fördelat på;

Barn- och utbildningsnämnden	2,0 mkr
Socialnämnden	3,0 mkr
Kultur- och fritidsnämnden	0,05 mkr
Kommunstyrelsen	2,95 mkr

**Summa: 8,0 mkr**

## **Skadeståndskrav på kommunen**

Socialnämnden beslutade den 3 februari 2017 att häva avtalet med Café Strandpärlan AB. Beslutet togs i samråd med kommunens juridiska ombud Hellströms Advokatbyrå KB.

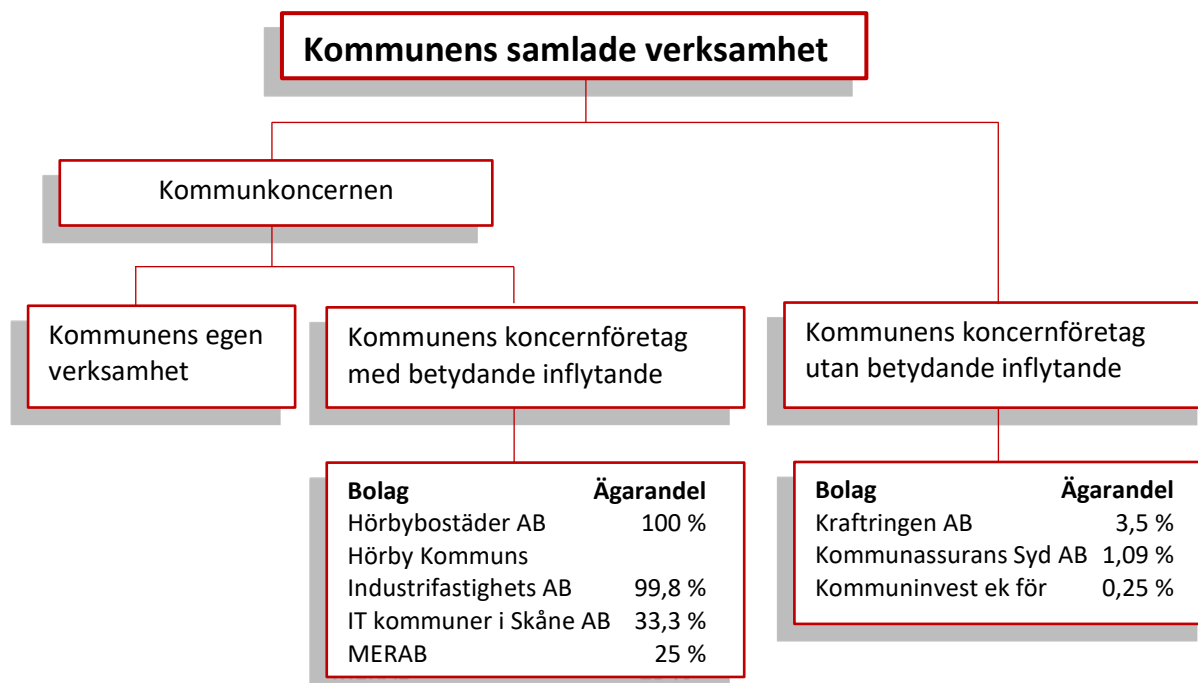
Hörby kommun stämdes den 31 juli 2017 av Pano Förvaltning AB på 9,7 Mkr avseende hävningen av avtalet med Café Strandpärlan AB. Café Strandpärlan AB har gått i konkurs och Pano Förvaltning AB har övertagit fordran. Tvisten hanteras i Lunds tingsrätt.

Kommunens juridiska ombud har bedömt rättsläget som gott och med den bedömningen har inget belopp reserverats i delårsrapporten.

## **Omstruktureringsanslag 2017**

I september har kommunstyrelsen beslutat tillföra 3,7 mkr till tekniska nämnden som ett engångsanslag 2017 för att finansiera omstruktureringsåtgärder inom kommunens måltidsverksamhet.

# KOMMUNENS SAMLADE VERKSAMHET



Delårsrapporten omfattar endast kommunen och inte sammanställd redovisning för de helägda bolagen Hörbybostäder AB och Hörby kommuns Industrifastighets AB, samt de delägda bolagen MERAB och IT kommuner i Skåne AB.

## Hörbybostäder AB, 100 %

Mkr	Utfall 170831	Prognos 2017
Intäkter	19,6	29,7
Kostnader	-17,2	-25,6
Rörelseresultat	2,4	4,0
Finansiella poster	-3,1	-4,8
<b>Periodens resultat/Resultatprognos</b>	<b>-0,7</b>	<b>-0,8</b>

Hörbybostäder AB redovisar ett resultat för perioden på -0,7 mkr och en helårsprognos på -0,8 mkr. Utfallet och prognosen förklaras av lägre intäkter på grund av vakanser, samt högre kostnader beroende på vattenskador.

## Hörby kommuns Industrifastighets AB, 99,8 %

Mkr	Utfall 170831	Prognos 2017
Intäkter	9,0	13,7
Kostnader	-7,3	-10,7
Rörelseresultat	1,7	2,9
Finansiella poster	-0,2	-0,3
<b>Periodens resultat/Resultatprognos</b>	<b>1,5</b>	<b>2,6</b>

Hörby kommuns Industrifastighets AB redovisar ett resultat för perioden på 1,5 mkr och en helårsprognos på 2,6 mkr. Utfallet och prognosen är lägre än budgeterat, vilket beror på lägre intäkter avseende vakanser samt högre kostnader för förvaltningsavtal (korrigerat för 2016) samt vattenskada på Vibyholm 4.

## IT kommuner i Skåne AB, 33,3 %

Mkr	Utfall 170831
Intäkter	22,9
Kostnader	-21,4
Rörelseresultat	1,4
Finansiella poster	-0,0
<b>Periodens resultat/Resultatprognos</b>	<b>1,4</b>

Bolaget har i uppdrag att, tillsammans med ägarna, driva och utveckla den interna IT-verksamheten i ägarkommunerna samt i mindre omfattning i av dessa helägda bolag. IT kommuner i Skåne AB redovisar ett resultat för perioden på 1,4 mkr. En ny debiteringsmodell är klar och kommer gälla från 1 oktober.

Hörby kommuns andel av utfallet är 33,3 %, vilket motsvarar 0,5 mkr.

## MERAB, 25 %

Mkr	Utfall 170831	Prognos 2017
Intäkter	67,3	97,7
Kostnader	-60,1	-95,2
Rörelseresultat	7,2	2,5
Finansiella poster	-0,1	-0,1
<b>Periodens resultat/Resultatprognos</b>	<b>7,2</b>	<b>2,4</b>

Bolagets uppgift är att inom kommunerna Eslöv, Hörby och Höör svara för den regionala avfallshanteringen. Regionens avfallshantering grundar sig på en helhetssyn på samhällets material- och energiflöden, ett utvecklat kretsloppstänkande och de nationella målen att skydda miljön och spara resurser.

Periodens resultat uppgår till 7,2 mkr och helårsprognosen till 2,4 mkr. Hörby kommuns andel av utfallet och prognosen är 25 %, vilket motsvarar 1,6 mkr respektive 0,6 mkr.

## Borgensåtaganden och låneskuld

Kommunfullmäktige har beslutat om en borgensram upp till 599,5 mkr för koncernbolagen.

Kommunens borgensåtagande uppgår till 388,0 mkr, en ökning med 2,7 mkr sedan årsskiftet. IT kommuner i Skåne AB har tagit upp nytt lån med 20,2 mkr varav Hörby kommun borgar för 6,7 mkr.

Den totala låneskulden i koncernen uppgår till 573 mkr.

## Koncernens ekonomiska ställning

Koncernens ekonomiska ställning är god. Kommunen och bolagen redovisar överskott eller vinst, förutom Hörbybostäder AB. Bostadsbolaget har stora renoverings- och ombyggnadsprojekt igång som tynger bolagets resultat.

# HUSHÅLLNING OCH KVALITET

## GOD EKONOMISK HUSHÅLLNING

Kommunfullmäktige fastställer årligen Övergripande mål och mål för god ekonomisk hushållning för kommunen. Modellen omfattar fem perspektiv; Medborgare, Utveckling, Medarbetare, Ekonomi och Hållbar utveckling och klimathänsyn. För respektive perspektiv anges de strategiska målen med styrtal (indikatorer).

Nämnderna och styrelsen beslutar om kortsiktiga ettårs mål för verksamheten utifrån de övergripande målen och mål för god ekonomisk hushållning.

### Sammanfattande bedömning

Med nedanstående utfall av måloppfyllelsen bedöms inte kommunfullmäktiges övergripande mål och mål för god ekonomisk hushållning uppnåtts under perioden. Det återstår fyra månader av 2017 för att höja måloppfyllelsegraden men mycket arbete kvarstår och bedömningen är att målen först kan komma att uppnås under 2018. Antalet mål uppgår till 9 st och styrtalen till 19 st. Styrtalen är kopplade till målen för att kunna analysera i vilken grad kommunfullmäktiges respektive mål är uppfyllt. Det kan konstateras att det är två målområden som är och kommer vara svåra att uppnå. Det ena området är målet om *färre antalet ohälsodagar än Skånesnittet* där ytterligare insatser behöver göras för att nå målet. Det andra området är *byggnation av lägenheter och ta fram byggklara tomter*. Detaljplaneprocessen och projekteringar tar lång tid av olika skäl.

## MEDBORGARE

Mål	Styrtal	Resultat	Prognos
<b>Hörby kommun ska erbjuda god service till medborgarna</b>	Nöjd Medborgar Index 2017 o 2019	Medborgarundersökning beställd, genomförs under hösten. SCB publicerar resultatet i december.	
	Kund- och brukarundersökningar	Mätningar genomförs under hösten	
	Trygghetsmätningar	Mätning genomförs under hösten	
<b>Hörby ska vara en hälsofrämjande kommun där olkhälsan är i fokus</b>	Antal ohälsodagar ska vara färre jämfört med snittet för Skånes kommuner samt föregående år i Hörby kommun	Publiceras av folkhälsoinstitutet hösten 2017	
<b>Utbildningsverksamheten ska hålla god kvalitet</b>	Utbildningsresultaten ska vara högre än riksgenomsnittet – Skolverkets statistik vad gäller nationella prov, betyg och behörighet	Skolverket presenterar statistiken i september	

## UTVECKLING

Mål	Styrtal	Resultat	Prognos
<b>Hörby ska vara en expansiv och attraktiv boendekommun med positiv befolkningsutveckling och god infrastruktur</b>	Befolkningen ska öka med minst 1 % per år	1,0 % januari-augusti	Minst 1,0 %
	Bygglara tomter för nyproduktion motsvarande 100-150 villor/lägenheter	För närvarande finns 7 bygglara tomter	Målet bedöms inte uppnås 2017
	Verka för att antal hushåll med möjlighet till fiberförbindelse med $\geq 100$ Mb/s ska uppgå till minst 75 % 2017-12-31 (90 % eller mer 2020-12-31)	2016: 8,48 % 2015: 3,39 %	Utbyggnation pågår, ny mätning presenteras våren 2018
	GC-väg till Ludvigsborg i samverkan med Trafikverket (2018)	Planering och samordning med Trafikverket pågår. Byggnation påbörjas 2019.	Planering och samordning med Trafikverket fortsätter
<b>Den goda företagarandan ska utvecklas för att öka antalet arbetstillfällen och goda förutsättningar för företagsetablering ska säkerställas</b>	Flexibla detaljplaner med bygglara tomter för företagsetablering bör uppgå till 100 000 m <sup>2</sup> eller mer	Bygglar tomtyta uppgår till 28 000 m <sup>2</sup>	Arbete med att utöka antal bygglara tomter pågår
	Antal arbetstillfällen i kommunen (antal förvärvsarbetande dagbefolkningen) ska öka med 2 % årligen (2014-12-31 = 5 488 personer)	Utfall presenteras i årsredovisningen	



## MEDARBETARE

Mål	Styrtal	Resultat	Prognos
Hörby kommun ska vara en attraktiv arbetsgivare med friska och nöjda medarbetare	Utvärdering av införande av kommungemensamma riktlinjer grundat på resultatet av projektet "Attraktiv arbetsgivare".	<p>Genomfört:</p> <ul style="list-style-type: none"> <li>Platsannonsering via Facebook, LinkedIn och Instagram</li> <li>Årshjul för arbetsmiljöarbeten har tagits fram</li> </ul> <p>Planeras/påbörjat:</p> <ul style="list-style-type: none"> <li>Kommunövergripande introduktion för nyanställda i september</li> <li>Arbete med fokus organisationskultur i stora chefsgruppen</li> </ul> <p>Upphandling av förmansportal har genomförts. Införs under hösten.</p>	Utvärdering bedöms kunna ske först 2018
	Sjukfrånvaro lägre än 4,5 %	5,4 %, (0,4 procentenheter lägre än 2016)	Målet bedöms svårt att uppnå 2017 medutgångspunkt från utfall 31/8
En god arbetsmiljö där medarbetarnas kompetenser och färdigheter tas till vara och utvecklas	Nöjd Medarbetar Index – genomförs 2017 och 2019	Enkät har tagits fram och undersökningen kommer att genomföras inom alla förvaltningar under hösten.	Resultat redovisas i årsredovisningen

## EKONOMI

Mål	Styrtal	Resultat	Prognos
Kommunens ekonomi ska kännetecknas av en god ekonomisk hushållning, vara långsiktigt hållbar och ge utrymme för framtida investeringar	Minst 1 % i resultat av skatteintäkter och generella statsbidrag. KF beslut i april innebär 1,5 % i överskott.	8,0 %	2,6 %
	Avkastningen på kommunens pensionsplaceringar (aktier och företagsobligationer) ska avsättas för att matcha kommande högre pensionskostnader	Avkastningen uppgår till 0,6 mkr tom augusti.	Reservering sker i samband med bokslut

## HÅLLBAR UTVECKLING OCH KLIMATHÄNSYN

Mål	Styrtal	Resultat	Prognos
<b>Kommunen ska ha en tydlig miljöprofil och aktivt arbeta för uppfyllelse av de nationella miljö kvalitetsmålen</b>	Minst 80 % av åtgärderna i miljömålsprogrammet ska vara genomförda	Ca 23 % av åtgärderna har genomförts	
	Miljömålsprogrammet följs upp årligen med uppdatering/revidering av åtgärdslista 2017 och 2019	Åtgärdslistan aktualiseras under 2017.	Aktualisering genomförd 2017. Revidering genomförs 2018.
	Miljöaktuellt kommunranking av Årets miljökommun placering bland de 100 bästa kommunerna (placering 212 – 2015)	Plats 183 av 290, vilket är en förbättring med 34 placeringar jämfört med 2016	

## PERSONALREDOVISNING

### Attraktiv arbetsgivare

En Förmånsportal är upphandlad tillsammans med Markaryd och Svalöv.

Riktlinjer för byte av semesterdagstillägg till lediga dagar är framtaget tillsammans med ett regelverk för eventuell konvertering. Vidare finns en pensionsmodell framtagen den s k 80-90-100 (arbета 80 %, få 90 % av lönen och 100 % inbetalning till pension). Pensionsmodellen gäller personer mellan 63-65 år och bedöms från fall till fall av arbetsgivaren.

Ett årshjul för planering av arbetsmiljöarbetet är klart.

Stora chefsgruppen arbetar med organisationskultur som tema under 2017.

### Personalkostnader

Utbetald lön m.m. för perioden januari- augusti uppgår till 281,3 mnkr, vilket är en ökning med 18,2 mnkr jämfört med föregående år. Ökningen beror på utfallet av löneöversyn 2017 och ökad personalvolym. Vid årsskiftet överfördes kostenhetens personal från socialförvaltningen till samhällsbyggnadsförvaltningen. Arbetsgivaravgifternas ökning är en naturlig följd av ökade lönekostnader.

Personalkostnader	160831	170831
Mnkr		
Löner mm	263,1	281,3
Arbetsgivaravgifter	80,1	86,4
Pensioner inkl särskild löneskatt	24,8	28,9
Kollektivavtalsförsäkringar	0,2	0,2
<b>Summa</b>	<b>368,2</b>	<b>396,8</b>

### Antal anställda

Antal årsarbetare	KS	SBF	KFU	SOC	Summa
Tillsvidare	30	140	429	395	994
Vikarier	4	23	49	47	122
Visst arbete	1	7	59	13	81
<b>Summa</b>	<b>35</b>	<b>170</b>	<b>537</b>	<b>456</b>	<b>1 197</b>

Antal tillsvidareanställda (grundbemanning) uppgick till 993,6 årsarbetare den 31 augusti. Jämfört med samma tidpunkt 2016 har antalet ökat med 47,8 årsarbetare.

Förändringen fördelas på förvaltningarna enligt följande:

Kommunledningsförvaltningen	3,2
IT (övergått till IT kommuner i Skåne AB)	-15,0
Samhällsbyggnadsförvaltningen*	60,0
Kultur, fritid och utbildningsförvaltningen	16,0
<u>Socialförvaltningen*</u>	<u>-16,4</u>
<b>Summa</b>	<b>47,8</b>

\* 49 årsarbetare (tillsvidareanställda) inom Kommunservice måltider överfördes från socialförvaltningen till samhällsbyggnadsförvaltningen vid årsskiftet.

Förutom grundbemanningen (tillsvidareanställda) är 122,5 årsarbetare anställda på vikariat eller provanställning.

Andelen timanställda har ökat med 25% under årets första 8 månader. En handlingsplan för heltid har tagits fram och ska behandlas under hösten.

Allmän visstidsanställning varierar under året och kan avse anställning på både kortare och längre tid. Jämfört med augusti 2016 har allmän visstidsanställning minskat med 13,3 årsarbetare.

### Sjukfrånvaro

Den totala sjukfrånvaron är i nivå med motsvarande period 2016 och uppgår till 5,4 % (5,4). Långtidssjukskrivning har minskat med 2,3 procentenheter till 26,3 % av den totala sjukfrånvaron. Sedan årsskiftet har sjukfrånvaron minskat med 0,4 procentenheter.

Sjukfrånvarotiden har minskat eller är oförändrad i alla åldersgrupper förutom för åldersgruppen 29 år och yngre. Sjukfrånvaron har minskat för kvinnor och ökat för män.

### Löneöversyn 2017

Lönerna revideras årligen utifrån centrala kollektivavtal och kommunens riktlinjer för löneöversyn. Kommunstyrelsen beslutar inför varje löneöversyn om riktlinjer

och eventuella speciella satsningar. Prioriterade grupper i 2017 års löneöversyn är lärare, sjuksköterskor och socialsekreterare.

Löneöversynen har avslutats för samtliga organisationer och ny lön gäller från 1 april för samtliga utom för Kommunal som gäller från 1 maj. Ny lön har utbetalts till samtliga i juli månad.

Den genomsnittliga löneökningen för 2017 uppgick till 2,77%.

### **Feriearbetande ungdomar**

Antal platser för feriearbetande ungdomar ökades inför 2017 med 20. 102 ungdomar 16-17 år och 52 ungdomar 18-19 år ansökte om feriepraktikplats. 65 ungdomar anställdes som feriepraktikanter under sommaren.

### **Verksamhetsövergång**

Förhandlingarna med de fackliga organisationerna avslutades under juni månad varpå Selmagårdens verksamhet övergick till Hörby kommun från 1/7.

### **Ledarutveckling**

Under 2017 fortsätter kommunens ledarutveckling. Programmet skall leda till ett ökat engagemang och entusiasm för att vara ledare i Hörby kommun. "LUST ATT LEDA" Programmet skall medverka till att skapa en tydligare VI-känsla hos kommunens chefer. Gruppen består av 45 chefer. Temat under 2017 är Organisationskultur.

### **Rekrytering**

Under januari-augusti har 111 tjänster utannonserats. Kultur-, fritid- och utbildningsförvaltningen står för den största andelen annonser, ca 50 % av totalt utannonserade tjänster. Socialförvaltningen 30 %, samhällsbyggnadsförvaltningen 15 % och kommunledningsförvaltningen 5 %.

### **Friskvårdsbidrag**

Hörby kommun erbjuder sina anställda friskvårdsbidrag med 1 000 kr/år. Under januari-augusti har 266 anställda nyttjat friskvårdsbidraget.

# EKONOMISK ANALYS

## RESULTAT OCH KAPACITET

### Delårsresultat

Kommunens resultat för perioden uppgår till 44,0 mkr (15,0 mkr). I resultatet ingår realisationsvinster med 1,6 mkr.

Helårsprognosen för 2017 bedöms till ett överskott på 21,3 mkr vilket är 8,7 mkr bättre än budgeterat.

Verksamheternas nettokostnad		Förändring
2016-08-31	-503,9	
2017-08-31	-510,2	1,3 %
2016-12-31	-759,1	
2017-12-31 Prognos	-806,5	6,3 %

Ovanstående tabell visar att nettokostnadsökningen under 2017 prognostiseras till 6,3 %, vilket är högt. För att säkerställa en varaktig ekonomisk balans i kommunen måste nettokostnadsökningen minska de kommande åren. Detta är särskilt viktigt inför kommande lågkonjunktur.

### Budgetföljsamhet

Avvikelser(mkr)	Delår 170831	Prognos 2017
Kommunstyrelsen	5,3	0,8
Revisionen	0,2	0
Mittskåne vatten Hörby	0	0
Byggnadsnämnden	0,3	-0,6
Barn- och utbildningsnämnden	2,3	0
Kultur- och fritidsnämnden	0,5	0
Socialnämnden	0,2	0
Teknisk nämnd	-1,8	-5,2
Miljönämnden	-0,1	0
Central finansiering	19,8	7,5
Internränta	-2,5	-3,0
<b>Verksamhetens nettokostnad</b>	<b>24,2</b>	<b>-0,5</b>
Skatteintäkter	3,6	4,7
Finansnetto	4,9	4,4
<b>Periodens/årets resultat</b>	<b>32,7</b>	<b>8,7</b>

Avvikelsen i verksamheternas nettokostnad uppgår till 24,2 mkr, varav styrelsen och nämndernas budgetavvikelse utgör

6,9 mkr per siste augusti. I helårsprognosen bedöms avvikelser till -0,5 mkr.

Utfallet för skatteintäkter och finansnetto är 8,5 mkr bättre än budget för perioden och bedöms till 9,1 mkr i helårsprognosen.

I resultatet 2017-08-31 ingår realisationsvinst avseende Ringsjöstrand med 1,6 mkr och realisationsvinst uppkommen genom försäljning av aktier, 0,7 mkr.

Större avvikelser för perioden redovisas av:

- Kommunstyrelsen, ej använda projektmedel, realisationsvinst samt ej debiterade kostnader för IT och telefoni.
- Barn- och utbildningsnämnden, avser högre intäkter än budgeterat från Migrationsverket och Skolverket.
- Central finansiering, lägre pensionskostnader, regleringspost för kostheten (beslut i kommunstyrelsen i september), ej nyttjade medel (kommunstyrelsens medel till förfogande och kostnadskompensation).

### Skatteintäkter

SKL:s augustiprognos för skatteintäkter 2017 visar på ett utfall som är 0,7 mkr lägre än budgeterat. Orsaken är en lägre uppräkningsfaktor på grund av regeringens fastställda uppräkningsfaktorer för 2017 vilket medför en negativ prognos för slutavräkning 2017.

### Generella statsbidrag och utjämnings

Kommunens andel av regeringens beslut om att tillföra 10,0 miljarder till landsting och kommunsektorn (Välfärdsmiljarderna) innebär ett positivt utfall för kommunen med 5,4 mkr.

## Helårsprognos

Årets resultat	2016	2017	2017
Mkr	Bokslut	Budget	Prognos
Årets resultat (mkr)	17,4	12,6	21,3
Årets resultat/skatteintäkter och statsbidrag	2,2 %	1,5 %	2,6 %

Årets prognostiserade resultat uppgår till 21,3 mkr vilket är 8,7 mkr bättre än budget. Avvikelsen beror framförallt på överskott avseende skatteintäkter och finansnetto.

Negativa avvikelser noteras för Byggnadsnämnden och Tekniska nämnden i helsårsprognosen. För byggnadsnämnden beror underskottet på arbetet med översiktlig planering och för tekniska nämnden beror underskottet främst på kommunservice måltider men även ett mindre underskott inom kommunservice lokalvård.

Kommunfullmäktiges finansiella mål fastställdes till 1 % i resultat (8,1 mkr) i budget 2017.

I april beslutade kommunfullmäktige, efter en mer gynnsam skatteprognos från SKL, om tilläggsbudget med 8,0 mkr. Efter tilläggsbudgeten och med hänsyn till skatteprognosen uppgår kommunens budgeterade resultat till 12,6 mkr vilket motsvarar ett överskottsmål på 1,5 %.

Resultatet per 31/12 bedöms uppgå till 2,6 % av skatteintäkter, generella statsbidrag och utjämning. Kommunfullmäktiges finansiella mål bedöms därmed uppnås.

### Åtgärdsplaner

De nämnder som prognostiserar underskott i sin verksamhet ska redovisa en åtgärdsplan för att komma till rätta med underskottet.

- Byggnadsnämnden: kostnader för detaljplanering följer inte budget då intäkterna är lägre än budgeterat. Detaljplaner kommer att påbörjas under

hösten för att minska eller eliminera befarat underskott.

- Tekniska nämnden: Inom kommunservice måltider bedrivs ett aktivt förändringsarbete för att nå ekonomisk balans senast 2019-01-01. Verksamheten har idag för höga kostnader och ett omstruktureringsarbete pågår för att uppnå en kostnadsnivå i nivå med de intäkter måltidsverksamheten genererar.

### Balanskravsutredning och resultatutjämningsreserv

Med prognoserat resultat för 2017 på 21,3 mkr uppfyller kommunen det lagstadgade balanskravet.

Balanskravsutredning (mkr)	2017	2017
	0831	Pro-
	Utfall	gnos
<b>Årets resultat enligt resultaträkning</b>	<b>44,0</b>	<b>21,3</b>
- Samtliga realisationsvinster	-1,6	-1,6
- Realisationsvinster enligt undantagsmöjlighet	0	0
- Realisationsförluster enligt undantagsmöjlighet	0	0
- Orealiserade förluster i värdepapper	0	0
- Återföring av orealiserade förluster i värdepapper	0	0
<b>Årets resultat efter balanskravsjusteringar</b>	<b>42,4</b>	<b>19,7</b>
- Reservering av medel till resultatutjämningsreserv	0	0
- Användning av medel från resultatutjämningsreserv	0	0
<b>Balanskravsresultat</b>	<b>42,4</b>	<b>19,7</b>

Kommunens lokala riktlinjer för hantering av resultatutjämningsreserv ger en möjlighet att reservera den del av resultatet som överstiger 1 % av skatteintäkter och statsbidrag. Resultatutjämningsreservens syfte är att utjämna intäkter över konjunkturcykler.

Kommunen resultatutjämningsreserv uppgår till 14,0 mkr. Prognostiserat resultat 2017 uppgår till 2,6 % av skatteintäkter och statsbidrag vilket innebär, om prognos

sen håller, att kommunfullmäktige kan reservera medel till resultatutjämningsreserven 2017.

Resultatutjämningsreserv (mkr)	2016	2017
	Bokslut	Prognos
Ingående värde	4,6	14,0
Reservering till RUR	9,4	0
Disponering av RUR	0	0
<b>Utgående värde</b>	<b>14,0</b>	<b>14,0</b>

## Finansnetto

Kommunens finansnetto uppgår till 3,2 mkr, vilket är 4,9 mkr bättre än budgeterat. Det positiva finansnettot beror på utdelning på aktieplaceringar, utdelning från Kommuninvest, extra utdelning från Krafringen samt lägre låneräntor under året. Genomsnittlig skuldränta noteras till 2,94 % inklusive räntesäkringsderivat.

Borgensavgifterna (intäkt) uppgår till ca 0,6 mkr. Borgensavgift på 0,25 % har tagits ut av Hörbybostäder AB och Hörby kommuns Industrifastighets AB. Borgensavgiften för MERAB uppgår till 0,4 %.

Borgensavgifter Tkr	2016	170831	2017
	Bokslut	Utfall	Prognos
Hörbybostäder AB	404	293	440
Hörby kommuns Industrifastighets AB	565	342	513
MERAB	18	7	13
IT kommuner i Skåne AB	0	0	17
<b>Summa</b>	<b>10 23</b>	<b>642</b>	<b>983</b>

## Investeringsbudget

Investeringsutfallet inklusive exploatering uppgår till 36,8 mkr, prognosen för helåret bedöms till 89 mkr.

Investeringsbudget	
Bokslut 2016	46,3
Budget 2017	247,1
Utfall 170831	36,8
Prognos 2017	89,0

Under januari-augusti har kommunen investerat 36,8 mkr, vilket motsvarar 15 %

av 2017 års investerings- och exploateringsbudget på 247,1 mkr. Utöver ordinarie investeringsbudget har 61,0 mkr överförts från 2016 som avser pågående investeringsprojekt och kommunfullmäktige har beslutat om tilläggsbudget med 5,8 mkr för fastighetsinköp och 3,0 mkr för Stationssamhälle 2.0.

Igångsättningstillstånd för nya investeringsprojekt har beviljats med 101,2 mkr för perioden.

## RISK OCH KONTROLL

### Likviditet och långfristig låneskuld

	2016	2017	2017
	Bokslut	Utfall 170831	Prognos
Likvida medel (mkr)	77,9	95,9	45,8
Låneskuld (mkr)	185,0	185,0	185,0

Likvida medel har ökat med 18,0 mkr sedan årsskiftet och uppgår till 95,9 mkr per den 31 augusti.

Kommunens låneskuld bedöms vara oförändrad under 2017 men kommer öka under 2018 med anledning av de större investeringsprojekt som planeras.

Kommunen har nio löpande swapkontrakt på totalt 180 mkr. Kontrakten gör att kommunens genomsnittliga räntebindning uppgår till 4,30 år. Tecknade swapkontrakt räntesäkrar kommunens låneskuld på 185 mkr.

### Soliditet

Kommunens soliditet är 58,8 % exkl. pensionsförpliktelser. Soliditeten inklusive pensionsförpliktelser uppgår till 27,8 %. Soliditeten exkl. pensionsförpliktelser har ökat med 4,3 procentenheter sedan årsskiftet vilket beror på periodens starka resultat.

## Skattesats

2017 uppgår skattesatsen i Hörby kommun till 21:08 kr.

Den genomsnittliga skattesatsen i Skåne uppgår till 20:58 kr. Med en skattesats på 21:08 hamnar Hörby kommun på plats 28 av Skånes 33 kommuner.

## Pensionsförpliktelser

Kommunens totala pensionsskuld inklusive löneskatt uppgår till 272,3 mkr, varav 261,5 mkr redovisas inom linjen bland ansvarsförbindelser.

Kommunen har via KPA försäkrat förmånsbestämd ålderspension. Den finansiella risken för de medel som är avsatta för pension delas mellan kommunen och försäkringsbolaget. Ytterst står dock kommunen risken för värdesäkring och för konsekvenserna av ändringar i kollektivavtalen.

Pensioner inkl. särskild löneskatt (mkr)	2016	201708
Pensionsavsättning	10,8	11,0
Ansvarsförbindelse	261,5	261,5
Finansiella placeringar avs. pensionsmedel (mkr)		
-bokfört värde	32,6	34,9
-marknadsvärde	35,7	37,0
<b>Återlånade medel</b>	<b>239,7</b>	<b>237,6</b>

För att möta framtida pensionskostnader har kommunfullmäktige antagit särskilda föreskrifter för förvaltning av medel för pensionsförpliktelser. Syftet är att avsatta medel i första hand ska täcka åtagande som upparbetats fram till 1998 (PA-KL).

Utdelning på kommunens pensionsplaceringar (aktier i depå) kan reserveras för att matcha framtida pensionskostnader. Utdelningen har under januari-augusti upp-

gått till 0,7 mkr, vilket motsvarar en avkastning på 3,9 %. Målet för effektiv förvaltning av kommunens tillgångar motsvaras av en nominell avkastning på 4 % eller mer.

## Borgensåtagande, Kommuninvest

Kommunen har ingått en solidarisk borgensåtagande för Kommuninvest i Sverige AB. 277 kommuner och 11 landsting är medlemmar och samtliga har ingått likalydande borgensförbindelse.

Kommuninvest i Sverige AB:s totala förpliktelser uppgick till 368,1 mdkr och totala tillgångar till 370,0 mdkr den 30 juni 2017. Hörby kommuns andel uppgick till 722,0 mkr av de totala förpliktelserna och 725,8 mkr av de totala tillgångarna.



# Resultaträkning

Mkr	KOMMUNEN				
	Not	Utfall 160831	Bokslut 2016	Utfall 170831	Prognos 2017
Verksamhetens intäkter	1	160,1	251,5	158,1	220,0
Verksamhetens kostnader	2	-635,3	-964,8	-637,9	-980,5
Avskrivningar	3	-28,7	-45,9	-30,4	-46,0
<b>Verksamhetens nettokostnader</b>		<b>-503,9</b>	<b>-759,1</b>	<b>-510,2</b>	<b>-806,5</b>
Skatteintäkter	4	395,8	596,4	413,9	620,2
Utjämnning och statsbidrag	5	121,4	179,9	137,1	205,7
Finansiella intäkter	6	5,9	5,5	6,9	7,4
Finansiella kostnader	7	-3,5	-5,4	-3,6	-5,6
<b>Resultat före extraordinära poster</b>		<b>15,7</b>	<b>17,4</b>	<b>44,0</b>	<b>21,3</b>
Extraordinära intäkter		0	0	0	0
Extraordinära kostnader		-0,7	0	0	0
Skattekostnader		0	0	0	0
<b>Periodens/ Årets resultat</b>		<b>15,0</b>	<b>17,4</b>	<b>44,0</b>	<b>21,3</b>

# Balansräkning

Mkr	Not	KOMMUNEN		
		160831	161231	170831
<b>TILLGÅNGAR</b>				
<b>Anläggningstillgångar</b>				
Immateriella anläggningstillgångar	8	0,9	0,5	0,5
Materiella anläggningstillgångar				
Mark, byggnader och tekniska anläggningar	9	471,1	478,1	486,4
Maskiner och inventarier	10	62,2	55,7	53,9
Värdepapper andelar	11	130,6	130,6	132,3
<b>Summa anläggningstillgångar</b>		<b>664,8</b>	<b>664,9</b>	<b>673,0</b>
<b>Omsättningstillgångar</b>				
Exploateringsfastigheter		9,7	9,7	9,7
Kortfristiga fordringar	12	69,4	83,4	63,8
Likvida medel	13	70,8	77,9	95,9
<b>Summa omsättningstillgångar</b>		<b>150,0</b>	<b>171,1</b>	<b>169,5</b>
<b>SUMMA TILLGÅNGAR</b>		<b>814,8</b>	<b>836,1</b>	<b>842,5</b>
<b>Eget kapital, avsättningar och skulder</b>				
Eget kapital		451,9	451,6	495,6
- därav årets resultat		15,0	17,4	44,0
- därav resultatutjämningsreserv		4,6	4,6	14,0
<b>Avsättningar</b>				
Avsättningar för pensioner	14	10,6	10,8	11,0
Övriga avsättningar	14	0,7	1,5	1,5
<b>Summa avsättningar</b>		<b>11,3</b>	<b>12,3</b>	<b>12,4</b>
<b>Skulder</b>				
Långfristiga skulder	15	220,6	221,7	215,8
Kortfristiga skulder	16	131,0	150,4	118,6
<b>Summa skulder</b>		<b>351,6</b>	<b>372,1</b>	<b>334,4</b>
<b>SUMMA EGET KAPITAL, AVSÄTTNINGAR OCH SKULDER</b>		<b>814,8</b>	<b>836,1</b>	<b>842,5</b>
<b>ANSVARSFÖRBINDELSER</b>				
Borgensåtaganden	17	407,4	385,3	388,0
Pensionsförpliktelser	18	270,9	261,5	261,5
MERAB, deponi	18	3,0	3,0	3,0

# Kassaflödesanalys

Mkr	Not	KOMMUNEN		
		160831	161231	170831
<b>Den löpande verksamheten</b>				
Verksamhetens nettokostnad		-503,9	-759,1	-510,2
Skattenetto		517,2	776,4	551,0
Finansnetto		2,4	0,1	3,2
Justering för avskrivningar		28,7	45,9	30,4
Justering för övriga ej likviditets-påverkande poster		0	2,5	0,1
<b>Medel från verksamheten före förändring av rörelsekapital</b>		<b>44,4</b>	<b>65,7</b>	<b>74,5</b>
Förändring exploateringsmark		0,1	0,1	0
Förändring av kortfristiga fordringar		-8,5	-22,5	19,6
Förändring av kortfristiga skulder		-9,8	6,6	-37,7
<b>Kassaflöde från den löpande verksamheten</b>		<b>26,3</b>	<b>50,0</b>	<b>56,4</b>
<b>Investeringsverksamhet</b>				
Investeringsutgifter		-17,4	-46,3	-36,8
Investeringsinkomster		0,2	1,8	0
<b>Kassaflöde från investeringsverksamheten</b>		<b>-17,2</b>	<b>-44,5</b>	<b>-36,8</b>
<b>Finansieringsverksamhet</b>				
Förändring av låneskulder		0	0	0
Inköp finansiella tillgångar		-4,8	-5,6	-1,9
Försäljning finansiella tillgångar		0,1	10,0	0,8
Förändring avsatta medel depå-konto/aktier		-11,9	2,8	-0,5
Extraordinära intäkter		0	0	0
Extraordinära kostnader		-0,7	0	0
<b>Kassaflöde från finansiering-verksamhet</b>		<b>-3,4</b>	<b>7,2</b>	<b>-1,6</b>
<b>Årets kassaflöde</b>		<b>5,6</b>	<b>12,7</b>	<b>18,0</b>
Likvida medel vid årets början		65,2	65,2	77,9
Likvida medel vid årets slut		70,8	77,9	95,9
Förändring av likvida medel		5,6	12,7	18,0

# Investeringsredovisning

Nämnder Mkr	Budget 2017	Utfall 170831	Prognos 2017
Kommunstyrelsen	70,8	10,7	20,0
Mittskåne Vatten	10,8	3,0	6,0
Byggnadsnämnden	0,1	0,1	0,1
Barn- och utbildningsnämnden	3,0	2,2	3,0
Kultur- och fritidsnämnden	8,0	0,3	2,5
Socialnämnden	2,7	1,2	2,6
Tekniska nämnden	134,5	19,0	40,0
Miljönämnden	0,1	0,1	0,1
<b>SUMMA INVESTERINGSPROJEKT</b>	<b>230,0</b>	<b>36,5</b>	<b>74,3</b>
Exploatering	17,1	0,3	14,7
<b>SUMMA EXPLOATERINGSPROJEKT</b>	<b>17,1</b>	<b>0,3</b>	<b>14,7</b>
<b>TOTALT</b>	<b>247,1</b>	<b>36,8</b>	<b>89,0</b>
Investeringsinkomster	0	0	0
Investeringsutgifter	247,1	36,8	89,0
<b>SUMMA</b>	<b>247,1</b>	<b>36,8</b>	<b>89,0</b>

# Driftsredovisning

Mkr	Utfall 160831	Budget 170831	Utfall 170831	Avvikelse	Bokslut 2016	Budget 2017	Prognos 2017	Avvikelse
Kommunstyrelsen	-28,1	-32,2	-26,9	5,3	-43,4	-47,7	-46,9	0,8
IT-avdelningen	1,0	0	0	0	0	0	0	0
Valnämnden	0	0	0	0	0	0	0	0
Revisionen	-0,5	-0,6	-0,4	0,2	-0,9	-0,9	-0,9	0
Mittskåne Vatten	-1,2	0	0	0	0	0	0	0
Byggnadsnämnden	-1,4	-3,4	-3,1	0,3	-3,4	-5,1	-5,7	-0,6
Kultur- och fritids- nämnden	-21,1	-22,1	-21,5	0,5	-31,7	-33,2	-33,2	0
Tekniska nämnden	-27,9	-30,2	-32,1	-1,8	-44,2	-45,1	-50,3	-5,2
Barn- och utbildnings- nämnden	-222,9	-234,9	-232,6	2,3	-337,1	-353,4	-353,4	0
Socialnämnden	-203,9	-191,0	-190,7	0,2	-298,0	-291,9	-291,9	0
Miljönämnden	-2,2	-2,6	-2,7	-0,1	-3,5	-4,1	-4,1	0
Central finansiering	-4,2	-27,5	-7,7	19,8	-9,8	-39,6	-32,1	7,5
Internränta	8,5	10,0	7,5	-2,5	12,7	15,0	12,0	-3,0
<b>Verksamhetens nettokostnad</b>	<b>-503,9</b>	<b>-534,4</b>	<b>-510,2</b>	<b>24,3</b>	<b>-759,1</b>	<b>-805,9</b>	<b>-806,5</b>	<b>-0,5</b>
Finansiering	519,6	545,7	554,2	8,5	776,5	816,0	827,8	9,2
Extraordinära poster	-0,7	0	0	0	0	0	0	0
<b>Periodens/Årets resultat</b>	<b>15,0</b>	<b>11,3</b>	<b>44,0</b>	<b>32,7</b>	<b>17,4</b>	<b>12,6</b>	<b>21,3</b>	<b>8,7</b>

# Noter

Belopp i Mkr	KOMMUNEN	
	160831	170831
<b>Not 1 Verksamhetens intäkter</b>		
Avgifter	32,0	32,7
Hyror och arrenden	21,0	18,6
Statsbidrag	73,3	73,7
EU-bidrag	-0,1	0
Övriga bidrag	3,1	5,4
Försäljning verksamhet och entreprenader	21,5	15,3
Reavinster	0,2	1,6
Övriga intäkter	9,1	10,8
<b>Summa</b>	<b>160,1</b>	<b>158,1</b>
<b>Not 2 Verksamhetens kostnader</b>		
Personalkostnader	369,2	396,8
Lokaler	6,1	6,2
Konsulttjänster	5,7	4,6
Entreprenader	162,7	140,7
Lämnade bidrag	20,0	19,2
Övriga kostnader	71,6	70,4
<b>Summa</b>	<b>635,3</b>	<b>637,9</b>
<b>Not 3 Avskrivningar och nedskrivningar</b>		
Avskrivning immateriella tillgångar	-0,2	-0,1
Avskrivning maskiner och inventarier	-8,7	-7,1
Avskrivning fastigheter	-20,1	-20,3
Nedskrivningar	0	-2,9
<b>Summa</b>	<b>-29,0</b>	<b>-30,4</b>
<b>Not 4 Skatteintäkter</b>		
Egna skatteintäkter	399,3	416,6
Slutavräkning 2016	-2,9	1,2
Slutavräkning 2017	-0,6	-3,9
<b>Summa</b>	<b>395,8</b>	<b>413,9</b>
<b>Not 5 Bidrag och utjämning</b>		
Bidrag från utjämningssystemet	112,1	120,5
Statsbidrag välfärdsmiljoner	0	3,6
Utjämningsavgift LSS	-10,4	-7,3
Fastighetsavgift	19,7	20,3
<b>Summa</b>	<b>121,4</b>	<b>137,1</b>
<b>Not 6 Finansiella intäkter</b>		
Ränteintäkter	0,2	0,3
Utdelning aktier, andelar	5,0	5,0
Borgensavgifter	0,7	0,6
Övriga finansiella intäkter	0	0,9
<b>Summa</b>	<b>5,9</b>	<b>6,9</b>
<b>Not 7 Finansiella kostnader</b>		
Ränta på lån	-3,4	-3,5
Övriga räntekostnader	-0,1	-0,1
<b>Summa</b>	<b>-3,5</b>	<b>-3,6</b>

Belopp i Mkr	KOMMUNEN	
	160831	170831
<b>Not 8 Immateriella tillgångar</b>		
Anskaffningsvärde	4,2	3,4
Ingående värde ack avskrivningar	-3,0	-2,9
Ingående bokfört värde	1,2	0,5
Årets investeringar		0,2
Årets avskrivningar	-0,2	-0,1
<b>Bokfört värde vid periodens slut</b>	<b>0,9</b>	<b>0,5</b>
<b>Not 9 Fastigheter och anläggningar</b>		
Anskaffningsvärde	871,4	888,9
Ingående värde ack avskrivningar	-392,1	-421,7
Ingående bokfört värde	479,3	467,2
Årets investeringar	1,3	31,4
Försäljningar/utrangering		-2,9
Påbörjade pågående investeringar	10,6	11,0
Årets avskrivningar	-20,1	-20,3
<b>Bokfört värde vid periodens slut</b>	<b>471,1</b>	<b>486,4</b>
<b>Not 10 Maskiner och inventarier</b>		
Anskaffningsvärde	168,9	149,9
Ingående värde ack avskrivningar	-103,6	-94,8
Ingående bokfört värde	65,3	55,1
Årets investeringar		5,2
Försäljningar/utrangering	-1,3	0
Påbörjade pågående investeringar	5,4	0,6
Årets avskrivningar	-7,2	-7,1
<b>Bokfört värde vid periodens slut</b>	<b>62,2</b>	<b>53,9</b>
<b>Not 11 Värdepapper, andelar</b>		
Kraftringen AB	69,2	69,2
Kommuninvest	13,4	13,4
Hörby kommuns Industrifastighetsbolag AB	8,2	8,2
Hörbybostäder AB	1,4	1,4
IT kommuner i Skåne AB	2,0	2,0
Kommunassurans Syd Försäkrings AB	0,7	0,7
Mellanskånes Renhållnings AB	0,5	0,5
Södra Skog, insatskonto	0,3	0,3
<b>Summa aktier och andelar</b>	<b>95,6</b>	<b>95,7</b>
Förlagslån Kommuninvest	2,4	2,4
<b>Summa långfristiga fordringar</b>	<b>2,4</b>	<b>2,4</b>
Aktier i depå	14,9	16,7
Likvida medel depåkonto	13,7	13,6
Obligation Klöver MVR	3,9	3,9
<b>Summa pensionsplaceringar</b>	<b>32,5</b>	<b>34,9</b>
<b>Summa</b>	<b>130,6</b>	<b>132,3</b>
<b>Not 12 Kortfristiga fordringar</b>		
Kundfordringar	6,8	7,2
Statsbidragsfordringar	1,8	1,2
Kommunal fastighetsavgift	18,1	19,5
Momsfordran	2,7	4,0
Upplupna intäkter	38,5	27,5
Upplupna skatteintäkter	0,1	0
Övriga kortfristiga fordringar	1,4	4,4
<b>Summa</b>	<b>69,3</b>	<b>63,8</b>

Belopp i Mkr	KOMMUNEN	
	160831	170831
<b>Not 13 Likvida medel</b>		
Bank	70,8	95,9
<b>Summa</b>	<b>70,8</b>	<b>95,9</b>
<b>Not 14 Avsättningar</b>		
Avsättningar för pensioner	10,6	10,9
Övriga avsättningar	0,7	1,5
<b>Summa</b>	<b>11,3</b>	<b>12,4</b>
<b>Not 15 Långfristiga skulder</b>		
Lån i banker och kreditinstitut	185,0	185,0
Statsbidrag MSB	9,9	1,5
Bidrag Bastustuga Lågedammsbadet	0,3	0,3
Statsbidrag fastigheter	5,4	8,5
Statsbidrag GC-vägar	3,4	4,9
Anläggningsavgifter VA	16,7	15,6
<b>Summa</b>	<b>220,6</b>	<b>215,8</b>
<b>Not 16 Kortfristiga skulder</b>		
Leverantörsskulder	9,0	8,2
Upplupna löner, semesterlöner och övertidsskuld	33,8	33,7
Upplupna sociala avgifter	10,8	11,3
Personalens skatter	8,9	9,3
Upplupen särskild löneskatt	3,5	4,2
Avgiftsbestämd ålderspension	11,7	12,8
Förutbetalda skatteintäkter	2,9	5,8
Moms	3,2	0,6
Övriga kortfristiga skulder	46,9	32,7
<b>Summa</b>	<b>130,8</b>	<b>118,6</b>
<b>Not 17 Borgensåtaganden</b>		
Hörby kommuns Industrifastighets AB	226,0	205,0
Hörbybostäder AB	176,0	173,0
IT kommuner i Skåne AB	0	6,7
Mellanskånes Renhållnings AB	5,1	2,8
Lunds kommun	0,4	0,4
Statliga lån till egna hem	0,2	0,1
<b>Summa</b>	<b>407,7</b>	<b>388,0</b>
<b>Not 18 Ansvarsförbindelser</b>		
Pensionsförpliktelser – ansvarsförbindelse KPA	270,9	261,5
Mellanskånes Renhållnings AB – ekonomisk säkerhet för tillstånd till deponering	3,0	3,0
<b>Summa</b>	<b>273,9</b>	<b>270,5</b>



# Redovisningsprinciper

Årsredovisningen är upprättad i enlighet med lagen om kommunal redovisning och rekommendationerna från Rådet för kommunal redovisning, såvida inte annat anges.

## Sammanställd redovisning

I delårsrapporten för perioden januari-augusti upprättas ingen sammanställd redovisning. Inför bokslutet kommer anvisningar för koncernavstämning att tas fram för berörda bolag. En sammanställning över periodens utfall och prognos för helåret för de bolag kommunen har en ägarandel om minst 20 % har upprättats.

## Skatteintäkter

Den preliminära slutavräkningen för skatteintäkter baseras på SKL:s augustiprognos i enlighet med rekommendation RKR 4.2.

## Statsbidrag

Statsbidrag från Migrationsverket har till största delen bokats upp som upplupen intäkt motsvarande sökt belopp. Bedömningen är att uppbokat belopp kommer att erhållas från Migrationsverket.

## Övriga intäkter

Investeringsbidrag till anläggningstillgångar och anläggningsavgifter tas upp som en förutbetalad intäkt och redovisas som en långfristig skuld och periodiseras över anläggningstillgångens nyttjandeperiod.

## Sociala avgifter

Arbetsgivaravgifter har bokförts som personalomkostnadspålägg på respektive verksamhet med 40,0 % av lönesumman. Pålägget består av 31,42 % i lagstadgade avgifter och 8,58 % pensionskostnad.

## Semesterlöneskuld, övertidsskuld och pensionsskuld

Förändringen av semesterlöneskuld, övertidsskuld och pensionsskuld periodiseras inte under året. Förändringen regleras i samband med årsbokslut. Justering under 2017 har

dock gjorts vid verksamhetsövergång där kommunen övertagit personalansvaret.

## Pensionsförpliktelser

Kommunen följer den s.k. blandmodellen och redovisar pensionsförpliktelser som ansvarsförbindelse utifrån KPA:s årliga pensionsprognos.

## Gränsdragning mellan kostnad och investering

Enligt antagen investeringspolicy betraktas en anskaffning som en investering när anskaffningsutgiften överstiger ett halvt prisbasbelopp för inventarieinköp. För övriga anläggningstillgångar skall anskaffningsvärdet vanligtvis uppgå till 100 tkr.

## Avskrivning och internränta

Avskrivning påbörjas när investeringen tagits i bruk och sker enligt rak, nominell metod på anskaffningsvärdena och enligt plan. Det avskrivningsbara beloppet periodiseras linjärt över tillgångens nyttjandeperiod från tidpunkten för ibruktage.

Intern ränta på bokförda värdet har påförts verksamheterna med 2,75 %.

Kommunfullmäktige har antagit en reviderad investeringspolicy i januari 2017. Policyn har bl.a. kompletterats med komponentavskrivning enligt RKR 11:4 och gäller fullt ut från 2017-01-01. För befintliga anläggningar aktiverade fram t.o.m. 2016-12-31 har ingen retroaktiv justering gjorts då den ökade avskrivningen beräknad enligt komponentmetoden är marginell.

## Säkringsdokumentation, långfristiga skulder

De långfristiga skulderna är föremål för risker/möjligheter vid förändringar av marknadsräntorna. För att hantera dessa risker/möjligheter används finansiella derivatinstrument, s.k. ränteswappar. På detta sätt kan räntebindningen och kapitalbindningen hantearas med full flexibilitet. Förutsättningar skapas för att, när som helst, förändra räntebind-

ningstiden och bättre möta förändringar på räntemarknaden. Riktlinjer och ramar för riskhanteringen är fastlagda i en av kommunfullmäktige beslutad finanspolicy.

Per bokslutsdagen finns derivatavtal som totalt uppgår till 180 MSEK (180). Den genomsnittliga räntebindningstiden för den totala skuldportföljen uppgår till 4,30 år (4,93) och den genomsnittliga effektiva räntan uppgår till 2,94 % (2,92). Marknadsvärdet på derivatavtalen uppgår till -17,1 MSEK (-19,8).

Marknadsvärdet representerar den kostnad/intäkt som skulle uppstå om man avslutar avtalen i förtid. Analogt skulle motsvarande marknadsvärde (s.k. ränteskillnadsersättning) uppstå om man istället valt att använda långa räntebindningar på de enskilda lånen. Om respektive ränteswapavtal kvarstår t.o.m. sitt slutförfallodatum så kommer undervärdet/övervärdet att löpande elimineras. Så kallad "Säkringsredovisning" tillämpas avseende derivat, bl.a. innebärande att värdeförändringar i derivatavtal inte redovisas över resultaträkningen. Det skall finnas en ekonomisk relation mellan säkringsinstrumentet och den säkrade posten. Säkringsförhållandet skall vara effektivt och dokumenteras när säkring ingås. Uppföljning av ekonomisk relation och effektivitet sker löpande via rutiner för finansiell rapportering. Särskild dokumentation är upprättad som bl.a. fastlägger strategier och mål för riskhanteringen.

# Kommunstyrelsen

Susanne Meijer (S), ordförande  
Johan Eriksson, kommunchef

---

## Periodens händelser

Kommunledningsförvaltningen har tagit fram en verksamhetsplan för 2017.

Kommunstyrelsens har fastställt den övergripande fastighetsförvaltningsprocessen.

Projekt Attraktiv arbetsgivare slutbehandlades i kommunstyrelsen i mars.

Kommunstyrelsen har beställt en ny detaljplan för bostadsbyggande på Statten Östra.

Samverkan med Höörs kommun har intensifierats, regelbundna möten hålls mellan de båda kommunernas KS. Bland annat planeras ny gemensam överförmyndarorganisation från 2019.

## Periodens resultat

Periodens överskott på 5,3 mkr fördelas på:

- Överförmyndare -0,8 mkr som avser arvodeskostnader för god man/förmyndare.
- Kommunstyrelsen 1,2 mkr, vilket avser beslutade medel (KS medel till förfogande) för projekt 2017 som inte påbörjats under perioden jan - aug.
- Förvaltningsadministration 3,4 mkr, avser ej fakturerade IT- och telefonitjänster samt ej nyttjade medel.
- Affärsverksamhet 1,4 mkr, realisationsvinst Ringsjöstrand 1,6 mkr och övrig affärsverksamhet -0,2 mkr.

## Helårsprognos

Prognosen för kommunstyrelsens verksamhet bedöms till ett överskott på 0,8 mkr. I prognosen beräknas beviljade medel för årsprojekt nyttjas fullt ut.

Realisationsvinst för Ringsjöstrandprojektet uppgår till 1,6 mkr, projektet pågick 2009-2016.

Underskott prognostiseras av överförmyndarverksamheten avseende arvode till god man/förmyndare. Nytt ersättningssystem från 1 juli 2017 för återsökning av bidrag från migrationsverket medför att för de som beviljas

uppehållstillstånd upphör möjligheten att återsöka bidrag.

## Investeringar

Kommunstyrelsens investeringsbudget 2017 uppgår till 122,5 mkr exkl. exploateringsanslag.

Kommunfullmäktige beslutade 2017-05-29 att överföra 11,3 mkr från 2016 avseende inköp av villor och ombyggnation av undervisningslokaler Lärcenter.

Kommunfullmäktige beslutade 2017-06-26 om tilläggsbudget på 5,9 mkr för inköp av fastighet kopplad till HVB-verksamhet.

Periodens investeringsutfall för perioden uppgår till 10,7 mkr.

Investeringsanslag har överförts med 67,8 mkr till tekniska nämnden och 1,0 mkr till kultur- och fritidsnämnden under januari-augusti.

## Internkontroll

Kommunstyrelsen har beslutat att 2017 års internkontroll ska omfatta:

### Kansli och ledning

- Kontroll av interna behörigheter i W3D3 och Raindance
- Kontroll av beställning av bil och fakturering stämmer överens
- Kontroll att beslut är expedierade

### Strategi och utveckling

- Intern kommunikation och uppföljning inom avdelningen

### Ekonomi

- Uppföljning av backup för alla viktiga arbetsuppgifter och rutiner inom ekonomi
- Uppföljning av att ersättare har kunskap och faktiskt utför uppgiften enligt fastställd plan.

### Personal

PA lönehantering, genomgång av rutiner kring övertidshantering

## Måluppfyllelse

De kortsiktiga målen för 2017 har stämts av per 2017-08-31. Kommunstyrelsen har tio mål som bedöms med ett eller flera styrtal.

I flera fall genomförs insatserna under hösten och utvärdering kan därför inte ske förrän i bokslutet.

I nuläget är bedömningen att följande mål inte kommer att uppfyllas helt:

- Utveckla den goda företagsandan
- Attraktiv arbetsgivare – utvärdering sker 2018

För övriga mål fortsätter arbetet med att uppnå fastställda mål.

## Kommunstyrelsens kortsiktiga mål 2017

Prioriterat område/Mål	Styrtal	Resultat	
<b>MEDBORGARE</b>			
Trygga och nöjda kommuninvånare	Nöjd Medborgare Index ska förbättras jämfört med 2015	Medborgarundersökning beställd, genomförs under hösten. Resultatet publiceras av SCB i december.	
	Konkret känsla av otrygghet ska minska i polisens trygghetsmätning jämfört med föregående mätning	Trygghetsmätningen genomförs i slutet av året	
	Påbörja arbetet med folkhälsostراتيجية för Hörby kommun	Samverkan pågår mellan kommunledning och socialförvaltningen hur en folkhälsostراتيجية ska utformas	
<b>UTVECKLING</b>			
Verka för ökat bostadsbyggande och företags-etablering	Beställa minst 3 planer per år	2 planer beställda, en för industrimark och en för bostäder	
Hörby ska utvecklas genom aktiv marknadsföring	Antal genomförda marknadsinsatser	<u>Genomförda insatser:</u> Kulturkalaset – Facebook-kampanjer Hörby Marknad – ”Kommunhuset flyttar ut”  <u>Påbörjade/planerade insatser:</u> Instragramkampanj Filmkampanj	
Utveckla den goda företagsandan	Minst betyget bra (≥4) i företagarna sammanfattande omdöme om företagsklimatet i Hörby kommun (Svenskt Näringslivs ranking)	I Svenskt Näringslivs ranking fick Hörby kommun 3,1 i omdöme. Arbetet med Förenkla helt enkelt, den nya näringslivsstrategin, fördjupad dialog med företagen och det positiva resultatet i SKL:s Insikt bör ge positivt utfall i kommande mätningar	

MEDARBETARE		
God hälsa	Sjukfrånvaro lägre än 2 %	1,71 %
Attraktiv arbetsgivare	Utvärdering av kommun-gemensamma riktlinjer för "Attraktiv arbetsgivare"	Upphandling av förmånsportal genomförd. Implementeras under hösten. Utvärdering 2018-
God arbetsmiljö	Nöjd Medarbetar Index 2017	Enkät genomförs under hösten 2017
EKONOMI		
Ekonomisk kontroll	Avvikelse mellan helårsprognosen under året jämfört med faktiskt utfall får högst uppgå till 10 %	Mäts i samband med bokslut
Budgetföljsamhet	Utfall i enlighet med budget	Utfall och prognos i stort enligt budget
HÅLLBAR UTVECKLING OCH KLIMATHÄNSYN		
<p>Följande åtgärder planeras i enlighet med Hörby kommuns miljömålsprogram</p> <p>Arbeta för;</p> <ul style="list-style-type: none"> <li>• Etablering av biogasanläggning för tankning</li> <li>• Laddstolpar för elbilar</li> <li>• Minskad bränsleförbrukning genom kontinuerlig förbättring av fordonsparken</li> </ul> <p>Kartläggning av kommunens mark och skog</p>	Uppföljning av antal åtgärder som är genomförda	<p><u>Påbörjade åtgärder:</u> Etablering av biogasanläggning planeras under årsskiftet 2017/2018</p> <p>Kartläggning av kommunens skog och mark pågår</p> <p>Översyn av upphandlingspolicy påbörjad</p> <p><u>Genomförda åtgärder:</u> Laddstolpar för bilar, en publik semisabbladdare finns på Gamla Torg</p> <p><u>Ej påbörjade åtgärder:</u> Minskad bränsleförbrukning; KS har inte förändrat sin fordonspark</p> <p>Mark och a</p>

# Revisionen

Karin Gullberg (SPI), ordförande

---

## Periodens händelser

- Förberedelse och utarbetande av underlag gällande ansvarsfrihet styrelsen och nämnder inför behandling och beslut i kommunfullmäktige.
- Granskning av verkställighet av kommunfullmäktiges beslut.
- Uppstart av 2018 års granskning

## Periodens resultat

Revisionen visar ett överskott på 0,2 mkr för perioden. Överskottet förklaras av en viss eftersläpning av fakturering av pågående projekt (sker kvartalsvis i efterskott) och eftersläpning gällande sammanträdesarvoden.

## Helårsprognos

Prognosen för helåret beräknas överensstämma med budget.

# VA-GIS/nämnden- samverkan Mittskåne Vatten

Camilla Källström (M), ordförande  
Anders Larsson (C), vice ordförande  
Magnus Brom, VA-chef

---

## Periodens händelser

23 fastigheter har debiterats anläggningsavgift för anslutning till den allmänna Va-anläggningen. 22 av dessa är en följd av vår uppföljning av beslut angående verksamhetsområde och VA-taxa som fattats av kommunfullmäktige.

Labrobot har tagits i drift för att genomföra driftprover för våra reningsverk. Investeringen gör att cirka 25 h per vecka frigörs från vår processingenjör och som då möjliggör arbete med fler effektiviseringar och optimeringar.

Både Hörs och Hörby kommun har antagit en gemensam dagvattenpolicy. Mittskåne Vatten äger samordningsansvaret för att hålla arbetet kring dagvatten levande.

Mittskåne vatten har anslutits till Sinfra (ekonomisk förening) som genomför upphandlingar inom försörjningssektorn (VA, el och fjärrvärme) för sina medlemmars räkning. Detta minskar behovet av att genomföra egna upphandlingar.

VA-ingenjör har valt att gå vidare mot nya utmaningar inom Hörs kommun. Rekrytering av ersättare pågår.

Tjänsten som projektledare är fortfarande vakant vilket främst påverkar utbyggnadsprojekten med följd att verksamheten inte når upp till vad som är budgeterat. Rekrytering pågår.

Under perioden har 4 vattenläckor och 10 avloppsstopp åtgärdats på den allmänna delen av ledningsnätet i Hörby kommun.

## Periodens resultat

Mittskåne Vatten Hörby redovisar ett underskott på 0,5 mkr. Underskottet förklaras av lägre intäkter än budgeterat för brukningsavgifter. Driftkostnaderna är högre än budgeterat då det bland annat uppstått behov av mindre reparationer och underhåll av spillvattenreningen, samt högre kostnader för konsulter.

## Helårsprognos

Mittskåne Vatten Hörbys helårsprognos beräknas följa budget.

## Investeringar

Mittskåne Vattens investeringsbudget för 2017 är 10,8 mkr. Igångsättningstillstånd har beviljats om 2,7 mkr av kommunstyrelsens arbetsutskott för investeringsprojekt under perioden.

## Intern kontroll

Mittskåne vatten har bestämt intern kontroll på följande processer:

- Personalrapportering
- Ekonomisk uppföljning
- Delegation
- Anmälan, rapportering
- Verksamhetsplanering
- Upphandling och avtal
- Följsamhet av beslutade rutiner

## Måluppfyllelse

Mittskåne vatten har fastställt tio kortsiktiga mål för 2017 av dessa kommer nio mål stämmas av i samband med bokslutet.

## Medborgare

Tre aktiviteter har genomförts, dock ingen under kvartal 1.

Ledningsregistret är inte komplett för att kunna ta fram ett rättvisande värde. Dock är förnyelsen av mindre omfattning under 2017.

## Utveckling

Statistik jämförs vid bokslutet 2017. En enkät genomförs i augusti/september.

Information har genomförts publikt vid 5 tillfällen.

## Medarbetare

Statistik jämförs vid bokslutet för 2017.

Den årliga medarbetarenkäten visar att 96 % av medarbetarna trivs på arbetsplatsen (oförändrat mot 2016). 87 % känner förtroende för sin närmsta chef (5 procentenheter längre än 2016).

### **Ekonomi**

Arbetet är påbörjat för långsiktig planering av nya investeringar och framtida driftskostnader.

Arbetet med att ta fram en ny taxekonstruktion är i dagsläget pausad.



## VA/GIS-nämndens kortsiktiga mål 2017

Prioriterat område/Mål	Styrtal	Resultat	
<b>MEDBORGARE</b>			
Långsiktigt hållbar slamhantering genom att förbättra kvaliteten med ökad information till kunder/verksamheter (uppströmsarbete)	Minst en proaktiv insats per kvartal	Målet kommer inte att uppnås under året	
Minskad mängd tillskottsvatten till reningsverken genom förnyelse av ledningsnätet	Hållbarhetsindex grön nivå ska uppnås årligen (<0,7 % förnyelse-takt)	Målet bedöms inte att uppnås under året	
<b>UTVECKLING</b>			
Öka spridning av information om verksamheten genom en välbesökt och informativ webbplats – mittskanvatten.se	Årlig ökning av antalet besök med 5 %	Målet bedöms att bli uppfyllt under året	
Ökad kundnöjdhet gällande våra tjänster	Ökning med 3 %, startar 2016 genom enkät	Målet bedöms att bli uppfyllt under året	
Öka medborgarnas kännedom om verksamheten	Ökning med 10 % årligen, startar 2016 med enkät	Målet bedöms att bli uppfyllt under året	
<b>MEDARBETARE</b>			
Säkerställa att vi över tid har en god kompetensnivå för verksamheten	Årligt upprättande och uppföljning av medarbetarnas individuella kompetensutvecklingsplaner	Målet bedöms att bli uppfyllt under året	
Årlig ökning av medarbetarnas uppfattning av oss som attraktiv arbetsgivare	Genomföra årlig medarbetarenkät	Målet bedöms inte att bli uppfyllt under året	
Arbetsmiljöverket ska bedrivas aktivt och fokusera på hälsa och arbetsglädje hos medarbetarna	Genomföra årlig medarbetarenkät samt mätning av korttidsfrånvara	Målet bedöms inte att bli uppfyllt under året	
<b>EKONOMI</b>			
Långsiktig planering av nya investeringar och framtida driftskostnader	Upprätta en handlingsplan för förnyelse av ledningsnätet och anläggningar under 2017	Målet bedöms inte att bli uppfyllt under året	
Ekonomi i balans	Kontinuerlig översyn av taxeutvecklingen	Målet bedöms inte att bli uppfyllt under året	

# Byggnadsnämnden

Gunnar Bergquist (S), ordförande

Åsa Ratcovich, samhällsbyggnadschef

---

## Periodens händelser

Handläggning av inkommande ärenden inom bygglov, anmälan och bostadsanpassning. Det har tagits fram en samrådshandling av *Bostadsförsörjningsprogram för Hörby kommun* inom ramarna för den översiktliga planeringen.

Följande detaljplanarbeten har bedrivits under perioden; *Detaljplan för Häggenäs 3:88* (ca 60 bostäder) *Detaljplan för Röinge 2:1*. Arbeten med detaljplan för Pugerup 36 (ca 50 bostäder) och för Stattena östra (200-250 bostäder) har startats.

## Resultatanalys

Byggnadsnämnden redovisar ett överskott på 0,3 mkr för perioden. Överskottet förklaras till största delen av lägre kostnader än budgeterat för perioden.

## Helårsprognos

Byggnadsnämndens prognos för helåret bedöms till ett underskott på 0,7 mkr avseende översiktlig planering, då medel saknas hos Byggnadsnämnden.

## Åtgärdsplan

Byggnadsnämnden har äskat medel för översiktlig planering 2017 som är ett ansvarsområde för kommunstyrelsen. Detaljplaneringen följer inte budget på grund av att intäkterna är lägre än uppskattat. För att motverka detta kommer detaljplaner påbörjas under hösten för att minska underskottet.

## Investeringar

Investeringsbudgeten för byggnadsnämnden uppgår till 0,1 mkr för pågående investeringsprojekt för ärendehanteringssystem. Projektet är avslutat.

## Intern kontroll

Byggnadsnämnden beslutade 2017-01-25 § 18, handlingsplan för intern kontroll 2017 för följande processer/rutiner

- Organisationsbeskrivning
- Post och diarieföring
- Arkivering
- Rutiner för ekonomisk kontroll och uppföljning
- Kompetensförsörjning och rekryteringsprocess
- Befattningsbeskrivning
- Upphandling och avtal
- Handläggningstider
- Systematiskt arbetsmiljöarbete

## Måluppfyllelse

Byggnadsnämnden har fastställt tretton kort-siktiga mål för 2017 av dessa kommer sex mål stämmas av i samband med bokslutet.

## Medborgare

Tre mål stäms av i samband med bokslutet. Nämnden arbetar enligt beslutad kommunikationsstrategi.

## Utveckling

Målen för handläggningstider för bygglov uppnås eller är nära att uppnås. Arbetet med en "karaktärsplan" har inte påbörjats då verksamheten behövt prioritera andra uppgifter.

## Medarbetare

Två av målen stäms av i samband med bokslutet. HME för hela förvaltningen är 70.

## Ekonomi

Samtliga planer har planavtal. Under året har två detaljplaner påbörjats.

Byggnadsnämnden redovisar ett överskott för perioden och prognosen för helåret ett underskott.

Uppföljning av beslut gällande bostadsanpassning är genomförd utan avvikelser jan-juli.

## Hållbar utveckling och klimathänsyn

Målet stäms av i samband med bokslutet.

### Byggnadsnämndens kortsiktiga mål 2017

Prioriterat område/Mål	Styrtal	Resultat	
<b>MEDBORGARE</b>			
Korrekt ärendehandläggning	50 % av de överklagade ärendena avgörs till nämndens fördel	Avstämning sker i samband med årsbokslutet	
God information och service till företag	Minst 70 i NKI i SKL "Öppna jämförelser företagsklimat" för bygglov (NKI 67,2013) under förutsättning att kommunen genomför enkäten	Hörby kommun deltar i 2017 års Insiktsundersökning, resultatet kommer att presenteras löpande senare under året	
God information och service till medborgarna	Genomförande enligt kommunikationsstrategin	Arbetar enligt beslutad kommunikationsstrategi	
	Genomförande av projekt service och tillgänglighet enligt projektplan	Delvis genomfört genom exempelvis projektplan, app och digital felanmälan	
Medborgardialog	Genomförande av medborgardialoger inklusive byavandringar	Avstämning sker i samband med årsbokslut Öppethus är genomfört i mars och planerat till oktober, byavandring genomförd i Södra Rörum i maj och planerad till september	
<b>UTVECKLING</b>			
Aktuella planer ska finnas för att klara önskvärd befolknings-tillväxt	Planberedskap ska finnas för byggande av minst 75 bosäder	Planberedskap för finns	
	Planberedskap ska finnas för verksamheter/handel av minst 4 hektar varav minst 2 hektar avser handel	Planberedskap finns	
	En karaktärsplan per år	Ingen plan påbörjad hittills	
Effektiv handläggning av bygglov	Handläggningstiden för kompletta enklare bygglovsansökningar (som ej kräver grannhörande) och fattas på delegation, 80 % av ärendena ska vara handlagda inom 2 veckor	73 % handlagda inom 2 veckor	
	Handläggningstiden för kompletta enklare bygglovsansökningar (som kräver grannhörande), 60 % av ärendena ska vara handlagda inom 8 veckor	76 % handlagda inom 8 veckor	
<b>MEDARBETARE</b>			
Ökad kompetens, medskapande och ansvarstagande för ledare och medarbetare	Utbildning och kompetensutveckling minst 4 dagar	Avstämning sker i samband med årsbokslut	
Hållbart medarbetarengagemang (HME)	HME enligt SKL som en del av årlig SBF medarbetarenkät	HME för hela förvaltningen är 70	
Samhällsbyggnadsförvaltningen ska vara en attraktiv arbetsgivare med friska och nöjda medarbetare	Sjukfrånvaro lägre än 4,5%	Avstämning ske i samband med bokslut	

<b>EKONOMI</b>			
Planverksamheten ska vara finansierad genom planavtal	För samtliga planer upprättas planavtal	Samtliga pågående planer har planavtal	
Strikt behovs- och budgetkontroll enligt handläggningsrutin för bostadsanpassning	Månadsvis uppföljning av beslut om bidrag överstigande 15 000 kr	Redovisning genomförd utan avvikelser för januari-juli	
Budgetföljsamhet Byggnadsnämndens verksamhet utom bostadsanpassning	Utfall i enlighet med budget	Byggnadsnämnden har ett positivt resultat för perioden	
<b>HÅLLBAR UTVECKLING OCH KLIMATHÄNSYN</b>			
Kommunen ska ha en tydlig miljöprofil och arbeta för uppfyllelse av de nationella miljökvalitetsmålen genom arbetet med Hörby kommuns miljömålsprogram	Genomföra åtgärder i miljömålsprogram	Avstämning sker i samband med årsbokslut	

# Barn- och utbildningsnämnden

Lena Rosvall (S), ordförande

Tomas Ringberg, förvaltningschef

---

## Periodens händelser

Vad gäller förskolan har anspänningen varit hög under årets första åtta månader. Volymen barn är markant större än prognostiserat, även om vi hade räknat med en ökning. Denna situation har accentuerats ännu mer under höstterminsstarten och vi har övertag på i stort sett alla avdelningar i tätorten. Anpassning av lokaler har gjorts för att kunna ta emot fler barn och ytterligare insatser planeras under kommande höst/vår.

Renovering av lokaler på Lärcenter ("bollhuset") blev klart i mars och är nu tagna i bruk, vilket innebär att på språkinstruktionen har vi nu lokaler som är anpassade för nuvarande elevvolym.

Under våren fick vi besked om att vi för kommande år erhållit statliga medel så att vi kan erbjuda kulturaktiviteter på eftermiddagstid ("kulturskolefritids"), i samarbete med aktivitetshuset. Igångsättning sker under hösten.

Elevvolymen inom grundskola/fritids har ökat inför hösten, vilket bland annat gjort att vi genomfört i lokalanpassningar i verksamheterna (Älvdalsskolan och De la Gardie).

Det kan konstateras att de stora volymökningarna i de olika verksamheterna påverkar organisationens driftsbudget, men det som nu har blivit tydligt är att lokalerna inte räcker till och det är viktigt att förhålla sig till hur organisationen ska lösa detta framgent.

## Periodens resultat

Barn- och utbildningsnämnden redovisar ett överskott på 2,3 mkr t.o.m. augusti, vilket är en förbättring med 1,8 mkr jämfört med motsvarande period föregående år.

Intäkterna överstiger budget med 4,8 mkr vilken till sin huvudsakliga del är hänförligt till högre intäkter än budgeterat från migrationsverket och skolverket.

De totala kostnaderna understiger budget med 2,5 mkr. Personalkostnaderna är 4,5 mkr högre än budgeterat och är en effekt av ökade volymer i den kommunala förskoleverksam-

heten samt högre kostnader än budgeterat för barn- och elever i behov av särskilt riktade stödåtgärder.

## Helårsprognos

För 2017 prognostiseras ett bokslut i balans med budget.

I förskoleverksamheten prognosticeras ett underskott om 1,2 mkr vilket främst beror på ökade volymer i den kommunala förskolan. Underskottet förklaras även av högre kostnader än budgeterat för riktade stödåtgärder samt högre kostnader än budgeterat för köpta förskoleplatser.

För grundskolan prognostiseras ett underskott om 3,5 mkr vilket framför allt beror på ökade volymer i grundskoleverksamheten. Underskottet förklaras även av ökade kostnader för elever i behov av särskilda stödåtgärder.

I fritidshemsverksamheten prognostiseras ett överskott om 2,1 mkr vilket framför allt förklaras av lägre volymer än beräknat på fritidshemmen.

För gymnasiet prognostiseras ett överskott om 1,8 mkr vilket beror på lägre kostnader än budgeterat för köpta utbildningsplatser i privat regi. Tendensen att man väljer program med lägre elevpeng synes fortsätta.

Även i år balanseras en del av underskotten med av förvaltningen sökta statliga medel.

## Åtgärdsplan

Några åtgärder för året är inte planerade då Barn- och utbildningsnämnden redovisar en ekonomi i balans.

## Investeringsredovisning

Barn- och utbildningsnämndens investeringsbudget för 2017 uppgår till 3,0 mkr. Samtliga investeringsmedel bedöms vara förbrukade vid årets slut. Beslutade investeringsmedel för 2017 har i huvudsak gått till lokalanpassningar för att hantera volymökningar i verksamheterna.

## Intern kontroll

Nämnden har beslutat att internkontrollplanen 2017 skall omfatta följande områden:

- Kontroll av redovisning/uppföljning av riktade statsbidrag
- Kontroll av den interna redovisningen av kostnader för extraordinära stödinsatser samt intäkter och kostnader för nyanlända barn och elever
- Kontroll av att all personal i förskola, fritidshem och skola haft genomgång av/diskussion kring Skolverkets stödmaterial om väpnat våld i skolan
- Kontroll av att personal som är med och ansvariga när barn/elever är i badhus har genomgått utbildning för livräddning i simbassäng
- Kontroll av att personal inom grundskola, förskola och fritidshem har kännedom om policy för medicinsk delegation
- Kontroll att den som gör verksamhetsförlagd utbildning (VFU) i förskola, fritidshem och grundskola/grundsärskola uppvisat utdrag ur belastningsregistret.
- Kontroll av att mottagandet av nyanlända elever följer Skolverkets allmänna råd
- Kontroll av barn/elevs arbetsmiljö, via uppföljning av elevenkäter
- Kontroll av att elever i grundskolan får genomgång/ utbildning gällande trafikregler.
- Kontroll av att det sker regelbundna uppföljningar av beläggningen i förskolan
- Brandövning genomförs vår och höst
- Genomgång av larm och säkerhetsrutiner
- Kontroll/uppföljning av det kommunala aktivitetsansvaret enligt skollagen 29 kap 9 § ska redovisas i nämnden i oktober och februari
- Oannonserade alkotest på busschaufförer genomförs minst en gång per läsår
- Utrymning/säkerhetsövning för förskoleklass, årskurs ett och fem genomförs årligen
- Revidering av elevhälsans dokumenthanteringsplan genomförd senast 2017-08-31

## Måluppfyllelse

Barn-och utbildningsnämnden har fastställt 12 kortsiktiga mål för 2017. Målen är kommenterade i tabellen.

## Barn- och utbildningsnämndens kortsiktiga mål 2017

Prioriterat område/Mål	Styrtal	Resultat	
<b>MEDBORGARE</b>			
Beträffande behörighet till gymnasiet och resultat på nationella prov är strävan alltid 100 %. Målet för oss är att ligga högre än rikssnitt.	Resultat gällande behörighet till gymnasiet ska vara högre än snittet för riket	Mätdatum senare	
	Resultat gällande nationella prov i åk 6 ska i övervägande del vara högre än snittet för riket	Mätdatum senare	
	Resultat gällande nationella prov i åk 3 ska i övervägande del vara högre än snittet för riket	Mätdatum senare	
Samtliga barn och elever har en trygg och anpassad lärmiljö	Uppföljningsenkäter läsåret 16/17 ska generellt ge bättre värde än året innan	Bättre värde	
<b>UTVECKLING</b>			
Antalet platser i förskolan ska motsvara behovet i kommunen	Alla barn (100 %) ska erbjudas plats på förskolan inom lagstadgad tid.	Målet ej uppfyllt under våren	
Tydliga samverkansstrukturer mellan SOC och KFU, där kommunens barn/ ungdomar är i fokus	Arbete enligt upprättad plan för att vidmakthålla och utveckla samverkan mellan förvaltningarna	Genomfört	
Verksamheterna inom nämndens ansvarsområde ska vila på vetenskaplig grund och beprövad erfarenhet	Arbete enligt beslutad plan för kompetensutveckling	Genomfört	
<b>MEDARBETARE</b>			
Förbättra kommunens placering på lärarförbundens ranking	Genomföra kontinuerliga möten mellan politiken och företrädare för lärarförbunden för att diskutera de bakomliggande kriterierna	Genomfört	
Nämnden ska vara en attraktiv arbetsgivare med friska och nöjda medarbetare	Sjukfrånvaro lägre än snittet för kommunen	Mätdatum senare	
Ökad delaktighet, inflytande och ansvarstagande för medarbetare inom BUN:s verksamheter	Följa kommunens beslutade rutiner för SAM (systematiskt arbetsmiljöarbete) tillsammans med medarbetarorganisationerna	Genomfört	
<b>EKONOMI</b>			
Budgetföljsamhet	Utfall i enlighet med budget	Periodens resultat 0,6 % av kommunbidraget	
<b>HÅLLBAR UTVECKLING OCH KLIMATHÄNSYN</b>			
Aktivt arbete med de kommunala miljömålen	Inom ramen för det systematiska kvalitetsarbetet följer skolenheter/förskolor upp miljömål	Pågå	

# Kultur- och fritidsnämnden

Thore Lennartsson (C), ordförande  
Tomas Ringberg, förvaltningschef

---

## Periodens händelser

### Ungdomsinflytande

Förvaltningen har anställt en Evenemangskordinatör som i sin tjänst även ska agera som ungdomscoach och stötta arbetet med ökat ungdomsinflytande

### Sommarlovsaktiviteter

#### **Gratis sommarlovsaktiviteter för lediga skolbarn i åldern 6-15 år.**

Genom stöd/bidrag från MUCF, cirka 336 000 kronor har Hörby tillsammans med Höörs kommun erbjudit gratis sommarlovsaktiviteter för målgruppen barn och unga mellan 6-15 år. Totalt över 600 aktivitetsplatser fördelade under hela sommaren. Det lokala föreningslivet har stått för merparten av aktiviteterna. En mer fördjupad rapport kommer att vara klar under hösten, men det första intrycket från föreningsliv och deltagare är mycket positivt.

#### **Aktiviteter i egen regi**

Aktivitetshuset har under sommaren erbjudit ett varierat utbud av aktiviteter för lediga skolungdomar, samt har tillsammans med socialförvaltningen bedrivit fältverksamhet. Biblioteket har varje torsdag genomfört riktade aktiviteter för barn och unga.

#### **Evenemang**

Perioden har varit evenemangstät med evenemang i egen regi så som Kulturkalas, Nationaldag, Hörby Marknad och Sommarkvällar. Samtliga evenemang har genomförts med lyckat resultat. Förutom kommunens egna evenemang har perioden erbjudit ett smörgåsbord av aktiviteter arrangerade av andra aktörer i kommunen.

Höstupplagan av den tryckta kalendern Evenemang i Hörby släpptes den 22 augusti och har levererats till alla hushåll.

### Vårvandringdag 7/5

Ett samarbetsprojekt mellan Hörby/Höörs kommun samt Stiftelsen Skånska landskap med syfte att uppmuntra invånarna till vandring och vistelse i natur i vårt närområde. Fler-talet vandringar längs Skåneleden samt slingor kring Fulltofta Naturcentrum erbjöds samt föreläsningar kopplat till ämnet vandring

### Fritidsverksamhet för LSS

Under augusti startade Aktivitetshuset verksamhet för personer inom LSS (ålder 19-). Verksamheten kommer i huvudsak bedrivas som caféverksamhet, format av och efter brukarnas önskemål och behov.

### Ny bokbuss

En upphandling av ny bokbuss är genomförd och ett företag är tilldelade uppdraget. Ny buss beräknas vara levererad till försommaren 2018

## Periodens resultat

Kultur- och fritidsnämnden redovisar ett överskott på 0,5 mkr för perioden.

Överskottet fördelas på följande verksamheter:

- Kulturverksamhet: + 216 tkr
- Fritidsverksamhet: + 314 tkr

## Helårsprognos

För 2017 prognostiseras ett bokslut i balans med budget.

## Åtgärdsplan

Några åtgärder för året är inte planerade då Kultur- och fritidsnämnden redovisar en ekonomi i balans.

## Investeringsredovisning

Kultur och fritidsnämndens investeringsbudget 2017 uppgår till 8,0 mkr inkl överförda anslag från 2016. Upphandling av en ny



bokbuss är genomförd och beräknas vara levererad till sommaren 2018. Investeringprojektet nytt konstgräs beräknas inte hinnas med i år.

## Internkontroll

Nämnden har beslutat att internkontrollplanen 2017 skall omfatta följande områden:

- Kontroll av budgetföljsamhet
- Kontroll av föreningsbidrag – slumpvis både på Kultur och Idrott
- Trivsel och arbetsmiljö inom nämndens verksamheter
- Hur säkerställer vi underhåll av lokaler. Gränsdragningslista Kultur och Fritid – Samhällsbyggnad.
- Inventarieredovisning

- Kontroll av rutiner och följsamhet av delegationsordning

Uppföljning av kontrollområdena sker på Kultur- och Fritidsnämndens möte den 10 oktober

## Måluppfyllelse

Kultur- och fritidsnämnden har fastställt 13 kortsiktiga mål för 2017. Målen är kommenterade i tabeller.

## Kultur- och fritidsnämndens kortsiktiga mål 2017

Prioriterat område/Mål	Styrtal	Resultat	
<b>MEDBORGARE</b>			
Utveckla e-tjänster och den digitala närvaron för bättre service till medborgarna	Antal nya e-tjänster	Pågående arbete, två nya digitala tjänster	
Mer aktiva barn, unga och pensionärer i föreningslivet	Ökning av aktivitetsgrad per individ i åldersgruppen 7-25 år (idrott) Antal medlemmar (kulturen). Deltagartillfällen pensionärer	Mäts vid årets slut	
Förbättra ledarförsörjningen i föreningslivet	Ökning av antal genomförda ledar- och förenings-utbildningar	Mäts vid årets slut	
Utforma ett stöd- och bidragssystem så att intentionerna i det Kultur- och Fritidspolitiska programmet förverkligas	Genomföra en total översyn av nämndens stöd- och bidragssystem	Pågående, färdigt under hösten	

<b>UTVECKLING</b>		
Öka samverkan med Kulturella kreativa näringar	Antal aktörer som deltagit i kompetenshöjande insatser	Målet uppnått, men fler insatser är planerade under året
Öka antalet särutställningar på museet i samarbete med olika aktörer	Fler utställningar än 2016	Lika många som 2016 Utställningen "Hanna Was Here" kräver längre utställningstid
Tillgodose behovet av ändamålsenliga mötesplatser för kulturen	Ombyggnad Mötesplats Metropol Nybyggnation av utomhusscenen	På gång, utomhusscenen beslutad
Initiera, driva och utveckla evenemang och arrangemang som stärker bygdens attraktionskraft	Arbeta enligt beslutad eventstrategi	På gång, insatser utförda enligt plan, fler insatser återstår under året
<b>MEDARBETARE</b>		
God hälsa	Sjukfrånvaro lägre än 4,5 %	Mäts vid årets slut
En god arbetsmiljö där medarbetarnas kompetenser och färdigheter tas till vara och utvecklas	Nöjd Medarbetar Index genomförs	Genomförs under hösten
<b>EKONOMI</b>		
Ekonomiska resultat ska kontinuerligt kommuniceras till medarbetarna	Månadsuppföljningen kommuniceras ut till medarbetarna och läggs på arbetsnätet	Genomfört
Budgetföljsamhet	Utfall i enlighet med budget	Positivt resultat per 31 augusti
<b>HÅLLBAR UTVECKLING OCH KLIMATHÄNSYN</b>		
Kommunen ska ha en tydlig miljöprofil och arbeta för uppfyllelse av de nationella miljö-kvalitetsmålen genom arbetet med Hörby kommuns miljömålsprogram	Kultur- och fritidsnämnden redovisar genomförda och påbörjade åtgärder enligt antaget miljömålsprogram i delårsrapport II och bokslut	Årliga dialogmöten med Fulltofta strövområde är igång Kulturmiljöplanen är planerad att påbörjas först år 2019 Arbetet med avfallshantering är pågående Nämnden har följt gällande upphandlingspolicy under året

# Socialnämnden

Hans Frank (FP), ordförande

Eva Klang Vänerklint, socialchef

---

## Periodens händelser

Socialnämnden har under perioden fortsatt arbetet med renodling och effektivisering i alla verksamheter.

En E-hälsoplattform har upphandlats och arbetet påbörjats med att införa nya tekniska lösningar inom E-hälsoområdet för att kunna möta framtidens krav på ökad kvalitet och effektivitet.

Nya enheter har inrättats med ansvar för Arbetsmarknad, Förebyggande verksamhet samt Kvalitet- och utveckling.

Från och med 1 juli driver Etableringsenheten integrations- och stödboenden i egen regi där samtliga ensamkommande ungdomar som inte har placering i familjehem, med enstaka undantag, är placerade.

## Periodens resultat

Socialnämnden redovisar ett överskott på 0,2 mkr t.o.m. augusti, vilket är en förbättring med 8,9 mkr jämfört med motsvarande period föregående år.

Social Ledning redovisar ett överskott om 0,2 mkr.

Kvalitet och utveckling redovisar ett överskott om 0,3 mkr vilket förklaras av att budgeterade tjänster inom enheten inte varit tillsatta vid årets ingång utan tillsatts succesivt under våren.

Förebyggande, som delas upp i två delsektioner, Integration och Folkhälsa, redovisar ett sammantaget överskott om 2,0 mkr. Överskottet är hänförligt till lägre personalkostnader inom Folkhälsa, där budgeterade tjänster inte varit tillsatta från årets början samt högre bidrag till Integration från Migrationsverket. Vård och Omsorg redovisar ett underskott om -2,7 mkr. Avvikelsen för perioden är hänförligt till lägre intäkter än budgeterat för hemtjänst och egenvård -1,5 mkr, lägre intäkter för personlig assistans -0,4 mkr och lägre hyresintäkter -0,4 mkr. Vidare är personalkostnaderna inom hemtjänst och särskilda boenden -0,8 mkr högre än budgeterat. Samtidigt har kost-

naderna varit lägre för inhyrd personal 0,4 mkr.

Myndighetsenheten, exklusive ensamkommande barn och ungdomar, avviker mot budget med -4,6 mkr vilket huvudsakligen är hänförligt till högre kostnader för institutionsplaceringar inom Barn och ungdom -2,7 mkr och inom Vuxen och missbruk -1,9 mkr i enlighet med nämndens arbetsutskotts beslut.

För ensamkommande barn och ungdomar redovisas ett nettoöverskott om 2,0 mkr varav Myndighetsenheten har ett överskott om 2,8 kr och Etableringsenheten ett underskott om -0,8 kr.

Etableringsenhetens underskott är en effekt av att beläggningen på Selmagården varit lägre än beräknat samtidigt som personal och övriga kostnader överstigit budget.

Försörjningsstödsenheten redovisar ett överskott om 2,2 mkr. Överskottet är en effekt av att kostnaden för utbetalt försörjningsstöd för perioden legat 1,8 mkr under budgeterad nivå. Samtidigt var kostnaderna för personal 0,4 mkr lägre än budget p.g.a. en mindre personalstyrka.

Individ och Familj redovisar ett överskott om 0,5 mkr för perioden.

Arbetsmarknadsenhetens överskott om 0,3 mkr förklaras till sin huvudsakliga del av att alla planerade tjänster inte varit tillsatta från årets början.

## Helårsprognos

För 2017 prognostiseras ett resultat i balans med budget.

## Investeringsredovisning

Investeringsprojekten inköp av inventarier och E-hälsa pågår.

Samtliga investeringsmedel bedöms vara förbrukade vid årets slut.

## Intern kontroll

Nämnden har beslutat att interkontrollplanen 2017 skall omfatta följande områden:

- Sjukfrånvaro
- Genomförandeplaner
- Synpunktshantering

## Socialnämndens kortsiktiga mål 2017

Prioriterat område/Mål	Styrtal	Resultat	
<b>MEDBORGARE</b>			
Den enskilde ska känna sig delaktig i utredning av bistånd, planering av insatser och uppföljning av insatser som rör henne/honom.	Mätning skall genomföras: - NKI - Socialstyrelsens öppna jämförelser	Mätning genomförs under hösten	
<b>UTVECKLING</b>			
Minskning av utbetalt försörjningsstöd	Utbetalt försörjningsstöd skall vara i nivå med standardkostnaden.	Utbetalningar motsvarar standardkostnad	
Behovet av platser för dementa kan tillgodoses	12 nya platser ska skapas	Mer än 12 platser	
Utökad samverkan över kommungränserna	Samverkan med Mittskåne och SKNO	3 områden eller fler	
Minimera antalet institutionsplacerade barn (EKB ej inräknade)	Snitt antal institutions-placeringar ska inte öka jämfört med föregående år	Fler än föregående föregående år	
Ökad samverkan mellan beställar- och utförardelen av organisationen	Process- och rutin-beskrivningar samt sam-arbetsformer ses över, införande av ny teknik	Delvis genomfört	
<b>MEDARBETARE</b>			
Minskad sjukfrånvaro	Sjukfrånvaro lägre än 4,5 %	Mer än 5 %	
Medarbetarna upplever delaktighet och närhet/tillgång till arbetsledning	Mätning genomförs vartannat år, NMI	Mäts vid årets slut	
Minska ofrivilliga deltidsanställningar	Minskning av ofrivilliga deltidsanställningar med 5 % jämfört med 2016	Mäts vid årets slut	
Minskning av antal timanställningar	Bättre än föregående år	Mäts vid årets slut	
Socialförvaltningen ska vara en attraktiv arbetsgivare	Minskad personal-omsättning – bättre än föregående år	Mäts vid årets slut	
	Ha ändamålsenliga och attraktiva lokaler	Delvis genomfört	

<b>EKONOMI</b>			
God kostnadsmedvetenhet hos alla medarbetare	Cher/ledare ska regelbundet följa upp ekonomiskt resultat med de anställda	Delvis genomfört	
<b>HÅLLBAR UTVECKLING OCH KLIMATHÄNSYN</b>			
Åtgärder enligt miljö-målsprogram	Redovisning av genomförda och påbörjade åtgärder enligt det miljö-målsprogram som kommunfullmäktige antog 2016	Delvis genomfört	

# Tekniska nämnden

Anders Larsson (C), ordförande

Åsa Ratcovich, samhällsbyggnadschef

---

## Periodens händelser

Nämndens verksamhet bedrivs enligt plan. Genomförda åtgärder för ekonomisk balans inom Kommunservice Måltider är avveckling av Aptitens restaurang 2017-07-01, anpassning av rutiner/bemanning inom Aptitens tillagningskök, uppstart projekt utveckling nya G-Hill köket samt kompetensutveckling av alla medarbetare för en modern säker måltidsorganisation. Målet är att verksamheten ska nå ekonomisk balans 2019-01-01.

Kommunservice Fastighet fortsätter arbetet med att utveckla en modern och effektiv fastighetsförvaltning för Hörby Kommun. Översyn av samtliga hyreskontrakt med gränsdragningslistor har inletts och investeringsprojekten genomförs enligt plan.

## Periodens resultat

Tekniska nämnden redovisar 1,8 mkr i underskott för perioden.

Allmän förvaltningsadministration: överskott 0,1 mkr p.g.a. vakanta positioner.

Mark- och exploateringsverksamheten: överskott 0,3 mkr p.g.a. inte redovisade personalkostnader.

Diverse affärsverksamheter: överskott 0,2 mkr, p.g.a. lägre kostnader för avfallshantering.

Räddningstjänsten: överskott 0,4, p mkr p.g.a. för högt budgeterade kapitalkostnader.

Anläggningservice: underskott 0,5 mkr, p.g.a. mindre debiterbara intäkter och högre reparationskostnader.

Kommunservice Fastighet: överskott 1,5 mkr, p.g.a. lägre kapitalkostnader än budgeterat, vakanta tjänster.

Kommunservice Lokalvård: underskott 0,4 mkr, p.g.a. högre vikariekostnader än budgeterat.

Kommunservice Måltider: underskott med 3,3 mkr, p.g.a. lägre intäkter med 2,0 mkr och högre kostnader med 1,3 mkr än budgeterat.

## Helårsprognos

Tekniska nämnden prognostiserar ett underskott på helåret med -5,2 mkr. Underskottet förklaras till största delen av Kommunservice Måltiders underskott på -5,1 mkr. Kommunservice Lokalvård räknar med ett underskott på -0,4 mkr.

## Åtgärdsplan

För Kommunservice Måltider bedrivs ett aktivt förändringsarbete för att nå ekonomisk balans senast 2019-01-01. Bemanningen inom verksamheten ska minska med 25 %. Ett omställningspaket är beslutat.

Kommunservice Lokalvård har genomfört analys avseende bemanning och intäkter. Arbetsuppgifter anpassas och vikarieanvändningen minimeras för att stoppa kostnadsökningen.

## Investeringar

Tekniska nämndens investeringsbudget uppgår till 120,5 mkr. Av budgeten har 44 mkr överförts från 2016 för pågående investeringsprojekt. 42,1 mkr avser investeringsprojekt på uppdrag av Kommunstyrelsen.

Investeringsutfallet för perioden uppgår till 19,1 mkr. Flera större investeringsprojekt väntas slutredovisas under hösten, exempelvis Källhaga och Långaröds skola. Majoriteten av projekten kommer att pågå även under 2018.

## Intern kontroll

Tekniska nämnden beslutade 2017-01-26, § 14 om handlingsplan för intern kontroll 2017 för följande processer/rutiner:

- Organisationsbeskrivning
- Post och diarieföring
- Arkivering
- Rutiner för ekonomisk kontroll och uppföljning
- Kompetensförsörjning och rekryteringsprocess
- Befattningsbeskrivning
- Upphandling och avtal

- Handläggningstider
- Systematiskt arbetsmiljöarbete

## Måluppfyllelse

Tekniska nämnden har fastställt femton kortsiktiga mål för 2017. Av dessa kommer åtta mål stämmas av i samband med bokslutet. Målen är kommenterade i tabellen.

## Tekniska nämndens kortsiktiga mål 2017

Prioriterat område/Mål	Styrtal	Resultat
<b>MEDBORGARE</b>		
God information och service till företag	Minst 80 i NKI i SKL "Öppna jämförelser företagsklimat" för brandtillsyn (NKI 75,2013) under förutsättning att kommunen genomför enkäten	Enkäten för 2017 innehöll för få aktiviteter för att ge en indikator
NMI medborgarundersökning om GC-vägar	Minst 60 i NMI (NMI 54,2015) under förutsättning att kommunen genomför enkäten	Utförs under hösten, stäms av vid bokslut
God information och service till medborgarna	Genomförande enligt kommunikationsstrategin	Arbetar enligt beslutad kommunikationsstrategi
	Genomförande av projekt service och tillgänglighet enligt projektplan	Delvis genomfört genom exempelvis projektplan, app och digital felanmälan
Medborgardialog	Genomförande av medborgardialoger inklusive byavandringar	Avstämning sker i samband med årsbokslut. Medborgardialoger är genomförda för GC-vägsplan, lekplatsplan och Stationssamhälle 2.0 under första kvartalet, byavandringar genomfördes i maj och september
<b>UTVECKLING</b>		
Gång- och cykelvägar	Genomföra åtgärder enligt gång- och cykelvägsplan	Avstämning sker i samband med årsbokslut. Planen beslutades våren 2017
Lokalförjörningsplan	Genomföra åtgärder enligt plan	Avstämning sker i samband med årsbokslut. Genomförande av KF beslutade plan pågår
Hörby kommun ska vara en expansiv och attraktiv boendekommun med positiv befolkningsutveckling och god infrastruktur	Genomföra åtgärder enligt plan för satsning på förskönande insatser i de offentliga miljöerna i kommunens tätorter	Avstämning sker i samband med årsbokslut. Planen beslutad våren 2017, kostnads- och tidsplan beslutad 170621.
Effektiv handläggning av delegationsbeslut	Handläggningstiden för kompletta ansökningar parkeringstillstånd samt yttrande användning allmän platsmark i genomsnitt 3 veckor	Handläggningstiden är i genomsnitt 3 veckor

<b>MEDARBETARE</b>		
Ökad kompetens, medskapande och ansvarstagande för ledare och medarbetare	Utbildning och kompetensutveckling minst 4 dagar	Avstämning sker i samband med årsbokslut
Hållbart medarbetarengagemang (HME)	HME enligt SKL som en del av årlig SBF medarbetarenkät	HME för hela förvaltningen är 70
Samhällsbyggnadsförvaltningen ska vara en attraktiv arbetsgivare med friska och nöjda medarbetare	Sjukfrånvaro lägre än 4,5%	Avstämning ske i samband med bokslut
<b>EKONOMI</b>		
Myndighetsutövning delvis intäktsfinansierad för räddningstjänsten	Intäktsfinansiering enligt lagd budget	Intäktsfinansiering enligt lagd budget
Budgetföljsamhet	Utfall i enlighet med budget	Negativt resultat -0,6 % av kommunbidraget vilket motsvarar -1,3 % av omsättningen.
<b>HÅLLBAR UTVECKLING OCH KLIMATHÄNSYN</b>		
Kommunen ska ha en tydlig miljöprofil och arbeta för uppfyllelse av de nationella miljö kvalitetsmålen genom arbetet med Hörby kommuns miljömålsprogram	Genomföra åtgärder i miljömålsprogram	Avstämning sker i samband med årsbokslut



# Miljönämnden

Anette Börjesson (MP), ordförande  
Åsa Ratcovich, samhällsbyggnadschef

---

## Periodens händelser

Tillsyn har bedrivits enligt tillsynsplanen. Under perioden har bland annat följande tillsyn utförts/startats upp:

- Provköp av tobak och folköl i samarbete med socialförvaltningen
- Bageri & café (livsmedel)
- Skola, Förskola (livsmedel)
- Butiker & Restauranger(livsmedel)
- Ny tillsynsmetodik små avlopp
- Tandläkare
- Radon i flerfamiljshus
- Lantbrukstillsyn

Kommunekologen har bland annat inlett arbetet med ett nytt naturvårdsprogram för Hörby.

## Periodens resultat

Miljönämnden redovisar ett mindre underskott om 0,1 mkr. Underskottet hänförs till eftersläpning av intäkter för perioden. Beräknas att hämtas in under hösten.

## Helårsprognos

Miljönämndens prognos för helåret beräknas överensstämma med budget.

## Investeringar

Investeringsbudgeten för miljönämnden uppgår till 110 tkr för pågående investeringsprojekt för ärendehanteringssystem. Projektet slutredovisas under hösten.

## Intern kontroll

Miljönämnden beslutade 2017-01-24 § 16, om handlingsplan för internkontroll 2017 för följande processer/rutiner:

- Organisationsbeskrivning
- Post och diarieföring
- Arkivering
- Rutiner för ekonomisk kontroll och uppföljning
- Kompetensförsörjning och rekryteringsprocess

- Befattningsbeskrivning
- Upphandling och avtal
- Handläggningstider
- Systematiskt arbetsmiljöarbete

Slutlig redovisning av den interna kontrollen sker i oktober.

## Måluppfyllelse

Miljönämnden har fastställt elva kortsiktiga mål för 2017 av dessa kommer sju mål stämmas av i samband med bokslutet.

### Medborgare

Två mål stäms av i samband med bokslutet. Nämnden arbetar enligt beslutad kommunikationsstrategi.

### Utveckling

Handläggningstiden för delegationsbeslut med kompletta ansökningar/anmälningar har en genomsnittlig handläggning på 7 dagar för perioden. Ca 88% nöjda i miljönämndens kundundersökning med vykort för perioden.

### Medarbetare

Två av målen stäms av i samband med bokslutet. HME för hela förvaltningen är 70.

### Ekonomi

Miljönämnden redovisar ett underskott för perioden. Prognosen för helåret bedöms följa budget.

### Hållbar utveckling och klimathänsyn

Målet stäms av i samband med bokslut.

## Miljönämndens kortsiktiga mål 2017

Prioriterat område/Mål	Styrtal	Resultat	
<b>MEDBORGARE</b>			
Korrekt ärendehandläggning	Andel ärenden där nämndens bedömning visar sig vara korrekt bör vara minst 98 %	Avstämning sker i samband årsbokslut	
God information och service till medborgarna	Genomförande enligt kommunikationsstrategin	Arbetar enligt beslutad kommunikationsstrategi	
	Genomförande av projekt service och tillgänglighet enligt projektplan	Delvis genomfört genom exempelvis projektplan, app och digital felanmälan	
Medborgardialog	Genomförande av medborgardialoger inklusive byavandringar	Avstämning sker i samband med årsbokslut Öppet hus är genomfört i mars och planeras i oktober, byavandring genomförd i Södra Rörum i maj och planeras i september	
<b>UTVECKLING</b>			
Effektiv handläggning av delegationsbeslut	Handläggningstiden för delegationsbeslut kompletta ansökningar/anmälningar i genomsnitt 3 veckor	Genomsnittlig handläggningstid för perioden är 7 dagar	
God information och service till företag	Minst 70 i NKI i SKL "Öppna jämförelser företagsklimat" för Miljö- och hälsoskydd (64 NKI, 2013) förutsättning att kommunen deltar	Hörby kommun deltar i 2017 års Insiktsundersökning, resultat kommer att kunna presenteras löpande senare under året	
	Minst 80 % nöjda i miljönämndens kundundersökning med vykort	Ca 88 % nöjda kunder i uppföljningen för perioden	
<b>MEDARBETARE</b>			
Ökad kompetens, medskapande och ansvarstagande för ledare och medarbetare	Utbildning och kompetensutveckling minst 4 dagar	Avstämning sker i samband med årsbokslut	
Hållbart medarbetarengagemang (HME)	HME enligt SKL som en del av årlig SBF medarbetarenkät	HME för hela förvaltningen är 70	
Samhällsbyggnadsförvaltningen ska vara en attraktiv arbetsgivare med friska och nöjda medarbetare	Sjukfrånvaro lägre än 4,5%	Avstämning ske i samband med bokslut	
<b>EKONOMI</b>			
Myndighetsutövning delvis intäktsfinansierad	Intäktsfinansiering enligt lagd budget	Avstämning sker i samband med årsbokslut	
Budgetföljsamhet	Utfall i enlighet med budget	Negativt resultat -3 % av kommunbidraget.	
<b>HÅLLBAR UTVECKLING OCH KLIMATHÄNSYN</b>			
Kommunen ska ha en tydlig miljöprofil och arbeta för uppfyllelse av de nationella miljö kvalitetsmålen genom arbetet med Hörby kommuns miljömålsprogram	Genomföra åtgärder i miljömålsprogram	Avstämning sker i samband med årsbokslut	