

VA-GIS nämnden

VA-taxa från 1 januari 2020 Hörby kommun

Förslag till beslut

VA/GIS-nämnden föreslår kommunfullmäktige i Hörby kommun att godkänna förslaget till förändrad VA-taxa för kommunen från 1 januari 2020 samt förslag till nya avgiftsnivåer från samma datum.

Ärendebeskrivning

Vid VA/GIS-nämnden sammanträde 20181023 återremitterades ärendet. Nämnden vill ha utrett hur en större rörlig del påverkar brukningstaxan. VA-taxans uppgift är i lagens mening att fördela de nödvändiga kostnaderna på ett rättvist och skäligt sätt. Det vill säga en fastighets nytta ska spegla de avgifter som påförs fastigheten. Olika fastighetstyper får inte gynnas eller missgynnas.

I nuvarande och förslag till ny VA-taxa 2020 är utgångspunkten att verksamhetens fasta kostnader främst ska täckas av fasta avgifter. Detta innebär att en justering har skett så att den rörliga delen av intäkterna sänks från 60 % till 40% av de totala intäkterna.

Slutsats

Högre rörlig avgift riskerar att ge ett intäktsbortfall vid förändrat vattenbehov hos kunderna. Till exempel kan en sommar med bevattningsförbud ge ett stort intäktsbortfall som måste kompenseras med taxehöjning vilket är pedagogiskt svårt att förklara.

Trenden i Sveriges kommuner de senaste 10 åren är att det sker en förflyttning mot mindre andel rörliga avgifter.

Sannolikt ger förnyelse av vattenledningsnät kombinerat med ny digital vattenmätarteknik större påverkan på vattenförbrukning än några kronor mer per m³. Rörliga avgiften i Hörby kommun är under 2018 26,21 kr/m³. Då det i förslaget till ny VA-taxa för 2020 krävs intäktsökningar på 22% för att klara VA-kollektivets åtagande blir sänkningen av den rörliga avgiften inte lika stor som vi oförändrade intäkter. Kostnaden i förslaget är 23,94 kr/m³.

Skillnad mellan producerad och debiterad vattenmängd är i båda kommunerna cirka 14%. En del av detta vatten används i våra interna processer men största delen är utläckage från ledningsnätet. Förnyelsetakten för 2017 var cirka 600 år. Framtagande av långsiktig förnyelseplan för ledningsnätet pågår och investeringstakten kommer från 2019 att vara minst 5 miljoner per år och kommun just för ledningsnät.

Bakgrund

Fritidshus/Utbyggnad

I kommande och genomförda utbyggnadsområde finns varierande andel fritidsboende. Det vill säga där fastighetsägare inte är skrivna på adressen.

Fritidsboende har generellt en lägre vattenförbrukning och generera därmed lägre intäkter från rörlig avgift. En högre andel rörlig avgift gör att de fasta kostnaderna som Mittskåne Vatten har för varje fastighet inte täcks av den fastighetens avgifter. Med andra ord subventionerar andra delar av VA-kollektivet denna fastighetstyp om man har 60 % av avgifterna från den rörliga delen av brukningstaxan. Detta kan man undkomma genom beslut i VA/GIS-nämnden att fritidsfastigheter (bostadsfastigheter utan personer skrivna på fastigheten) inte ska ha vattenmätare utan debiteras efter schablon i VA-taxa, 175 m³/år. En sådan lösning är dock inte önskvärd ur varken likabehandlingsprincip eller hushållning med vatten.

Framtida vattenförsörjning

Inriktningsbeslut för den framtida vattenförsörjningen för Hörby och Höörs kommun läggs fram för beslut i VA/GIS-nämnden 11 dec 2018. Kostnadsmässigt framstår i detta underlag att gå in som delägare i Sydvatten AB som ett attraktivt alternativ. Om det i framtiden blir så kommer leveransen till kommunen från Sydvatten. Den största delen av kollektivets kostnader blir då en rörlig avgift till "producenten". I ett sånt scenario blir det naturligt att höja den rörliga avgiften till kunden. Då man får en stark direkt koppling mellan förbrukad mängd vatten och kostnaden som Mittskåne Vatten har för att "producera" den.

Juridiska konsekvenser

En kommuns VA-taxa beslutas alltid av kommunfullmäktige som kan besluta vilken utformning man önskar. Dock är det av yttersta vikt att den följer rättspraxis och håller för en prövning. Första januari 2014 gjordes konstruktionen i Höörs kommuns VA-taxa om i grunden, vilket förbättrade rättvisan i avgiftsuttaget. Förändringen medförde ett 40-tal ärende som avgjorts i Mark- och miljödomstolen. Kontentan av dessa prövningar har varit att taxan är skälig och rättvis ur juridisk synvinkel. Dessa erfarenheter har påverkat i de övervägande vi gjort för Hörby kommuns VA-taxa.

Storförbrukare och vattenläckor

Det finns ett antal storförbrukare av vatten inom Mittskåne Vattens område. En högre rörlig avgift kan vid förändrat behov ge minskade intäkter som behöver kompenseras med avgiftshöjningar för övriga. I Höör har till exempel en kund på ett år minskat sin vattenförbrukning med 6000 m³.

Vid vattenläckor har fastighetsägare enligt praxis och beslutad rutin i VA/GIS-nämnden rätt att under vissa förutsättningar få sin avgift reduceras med 50 %. Ett fall av läckage som uppdagats under 2018 i Hörby kommun har gett fastighetsägaren en reduktion och VA-kollektivet en förlorad intäkt på 460 000 kr. Då vattenläckor ofta ökar stegvis samt att avläsning sker en gång per år kan det ta flera år innan en vattenläcka upptäcks och kan åtgärdas, vilket riskerar ge lägre kostnadstäckning för VA-kollektivet.

Mittskåne Vatten arbetar idag med att byta ut hela vattenmätarbeståndet i båda kommunerna till år 2022 mot digitala vattenmätare. Detta kommer innebära att inför varje fakturering genomförs en automatisk avläsning och läckor kommer då snabbare kunna åtgärdas.

Utblick

Branschorganisationen Svenskt Vatten samlar årligen in taxestatistik från Sveriges kommuner. Senaste statistiken är från januari 2018 och inkluderar 289 kommuner. Redovisad statistik gäller för Typhus A (enbostadshus med förbrukning på 150 m³/år som är ansluten till vatten, spillvatten, dagvatten gata och dagvatten fastighet).

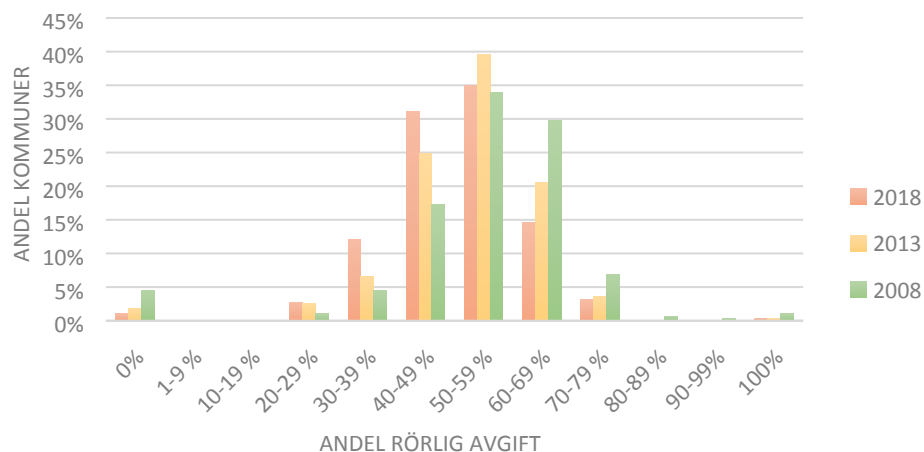
Fyra kommuner har valt att inte ha fördelning av fast och rörlig avgift i sin VA-taxa. Båstad, Arjeplog och Skinnskatteberg använder inte vattenmätare och har bara en fast avgift per enbostadshus. Uppsala har enbart rörlig avgift, alla debiteras dock minst 50 m³/år. Övriga 285 kommuner har en rörlig avgift mellan 21% till 79% och den fördelas enligt tabellen nedan.

| | 2018 |
|---------------------------------------|----------------|
| Del rörlig avgift i taxa för Typhus A | Antal kommuner |
| 20-29 % | 8 |
| 30-39 % | 35 |
| 40-49 % | 90 |
| 50-59 % | 101 |
| 60-69 % | 42 |
| 70-79 % | 9 |

I Hörby kommun är den rörliga delen idag för Typhus A 65% men i förslaget för år 2020 föreslås den rörliga delen sänkas till 45 % av avgiftsuttaget.

Trenden från år 2008 till 2018 är att fler kommuner går mot att ha en mindre del som rörlig avgift i sina VA-taxor.

Andel rörlig avgift Typhus A



Magnus Brom
VA-chef

magnus.brom@mittskanevatten.se

Beslutsunderlag

PM om fast/rörlig bruksavgift i va-taxa – LORDS Advokatbyrå AB