

Barn- och utbildningsnämnden

# Budget 2021 och planer 2022-2023

## Barn och utbildningsförvaltningen

Stefan Borg, ordförande

Caroline Åkesson Larsson, skolchef och utbildningschef

## **Innehåll**

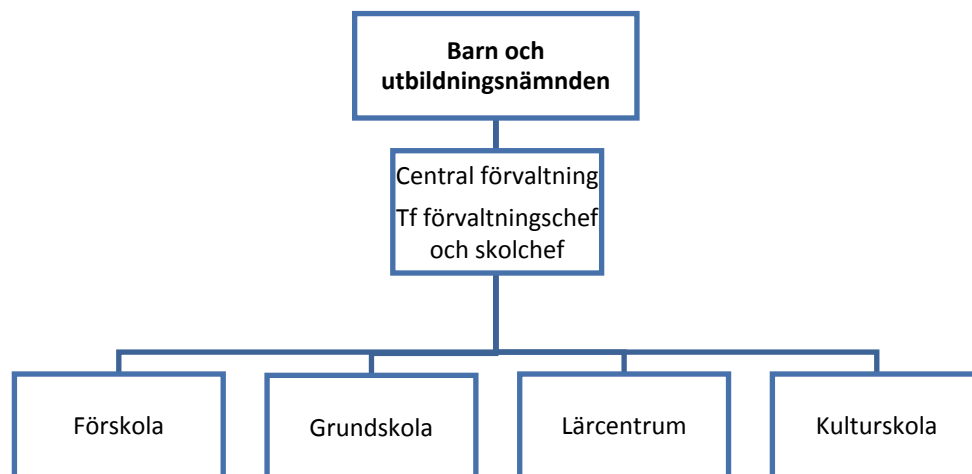
Ansvar och organisation.....	2
Resultaträkning med prognos.....	4
Verksamhet 2021.....	4
Åtgärdsplan.....	5
Investeringsredovisning och underhåll.....	7
Förändring taxor.....	7
Nämndens kommentarer.....	7

## Ansvar och organisation

Verksamheten omfattar

- Förskola
- Förskoleklass
- Grundskola
- Grundsärskola
- Skolskjuts
- Fritidshem från förskoleklass till och med vårterminen det år barnet fyller 13 år vars vårdnadshavare arbetar eller studerar
- Gymnasieskola
- Vuxenutbildning
- Kulturskola

### Förvaltningens organisation



2020-09-14

Dnr  
Klicka här för att

Ekonomiavdelningen

## 1. Resultaträkning med prognos 2021-2023

Resultaträkning	Utfall	Utfall	Budget	Prognos	Prognos	Prognos
tkr	190831	200831	2020	2021	2022	2023
Intäkter	37 881	36 672	37 943	37 943	37 943	37 943
Kostnader	-298 325	-304 574	-438 513	-453 669	-453 269	-455 869
Avskrivningar	-2 158	-2 189	-3 224	-3 224	-3 224	-3 224
<b>Nettokostnad</b>	<b>-262 602</b>	<b>-270 091</b>	<b>-403 794</b>	<b>-418 950</b>	<b>-418 550</b>	<b>-421 150</b>
Kommunbidrag	262 760	268 207	403 794	403 794	403 794	403 794
<b>Periodens resultat</b>	<b>158</b>	<b>-1 884</b>	<b>0</b>	<b>-15 156</b>	<b>-14 756</b>	<b>-17 356</b>

Kostnadsökningar väntas ske för ökade elevgrupp på gymnasiet under 2021-2023. Elevunderlaget ökar med 24 elever vilket innebär en kostnadsökning med 2,8 mkr under 2021 men detta följer kostnadsutvecklingen under tre års tid framåt. Vi ser även att barn/elevunderlaget för förskola upp till åk 9 ökar markant under 2023 vilket föranleder högre kostnader.

Studiehandledning är ett område utan budgeterad post vilket innebär att vi under 2021 ska tilldela posten medel för att kommunen ska kunna erbjuda studiehandledning under 2021,2022 och 2023. Vi har under 2020 arbetat för att en likvärdig och lagenlig bedömning gällande studiestöd är implementerad ute i verksamheterna. I jämförelse med föregående år sammantaget med bedömningar ute på skolenheter samt erfarenheten från v 20 och ht 19 ser vi att 1.6 mkr är en kostnad vi uppskattar vara rimlig inför 2021.

## 2. Verksamheten 2021

Verksamhetens plan för budgetår 2021 handlar framförallt om fem områden :

Höja måluppfyllelse och meritvärde och på så sätt förkorta genomströmningstiderna för gymnasiet, där uppföljning av vårt systematiska kvalitetsarbete kvalitetskorten och målprognos ger oss en möjlighet att göra tidiga insatser för att främja målfokus. Vi behöver arbeta vidare med tidiga insatser för att främja måluppfyllelsen som Insats Saknas (hög frånvaroelever), förbättra samarbete, rutiner och samsyn mellan HVB hem - skola, Extra rörelsesatsning med RF SISU Skåne, Skol if, Förstelärare som arbetar med både lokala och kommunala projekt för att sprida goda exempel och arbetssätt. En del av de tidiga insatserna innebär att vi ser över möjligheter till utökning av lovskola för att omfatta fler elever och en utökad ämnesbredd. Vi behöver bygga broar mellan grundskola in till IM på Lärcenter, som utvecklar sin verksamhet för att erbjuda en skolgång anpassad till varje enskild individ.

I förskolan är kvalitetskortet ett utmärkt sätt att sätta Läroplanen för förskolans mål i relation till verksamhets arbetssätt, utveckling och metoder.

Digitalisering är en viktig del att utveckla för att förstärka likvärdighet, kvalité och tillgänglighet till en ekonomiskt effektivare lösning. Det kan beröra område som svenska som andraspråk, modersmål och studiehandledning men i framtiden ser vi även möjligheter med flera ämnen. Vi kommer att se över möjligheten till att använda digitala vägar för att arbeta fram underlag för beslut gällande tilläggsbelopp

2020-09-14

Dnr  
Klicka här för att

Ekonomiavdelningen

på samma sätt som socialförvaltningen använder en robot för att göra bedömningar för tex. försörjningsstöd.

Ekonomisk förutsägbarhet, vi arbetar i en förvaltning som inte helt kan förutsäga in och utflyttning, var man står folkbokförd samt utmaningar med IKE ( Interkommunalersättning )system. Här behöver förvaltningen arbeta för att vi ska ha ett tydligt års hjul kopplat till flera olika processer som gynnar förutsägbarheten i systemen. Följa upp och sätt in rätt insatser i tid är även detta ett prioriterat område för 2021 och framåt. Vi behöver arbeta med konkreta och mätbara avstämningar där varje rektor och administratör får tillgång till de redskap och verktyg de behöver använda sig av för att fatta välavvägda beslut kopplat till kvalité och ekonomi.

Ge eleverna och barnen möjlighet till stödåtgärder på ett kvalitativt och ändamålsenligt sätt. Att förstärka våra mindre undervisningsgrupper med möjlighet till klassrum och grupprum som är anpassade efter elevernas behov. Ett arbete som kommer ta flera år men som startas upp under 2021. Här ligger även en naturlig koppling till våra extraordinära stödåtgärder där vi nu arbetar på ett likvärdigt sätt inom och utanför kommun samt med de fristående skolorna och förskolorna. Färre resurser och rätt kompetens kopplat till rätt insats kommer innebära att de mindre undervisningsgrupperna har hög kompetens i bemötande, undervisning och anpassningar kopplat till rätt stöd från EHT ( Elevhälsovårdsteam ) och skolledning. Vi ser även över ändamålsenliga lokaler (sammanslagning av mindre enheter, förstärkning av extra klassrum /grupprum) och möjlighet till en förstärkning av en NPF ( Neuropsykiatrisk funktionsnedsättning ) säkrad förskola, skol och fritids miljö som en investering vilket kommer ge både ekonomiska som kvalitetsmässigt positiva resultat.

Vi har fyra breda utvecklingsfokus att arbeta med under 2021 och för att vi ska kunna genomföra arbetet behöver vi spetskompetens och en bredd av personal inne i förvaltningen och ute i verksamheterna som driver utvecklingen vidare, det blir det femte området för vidare utveckling. De fem områden som vi i förvaltningen skrivit fram ligger i linje med de politiska visionerna då en levande landsbygd och en centralort är delar av vårt område för tidiga insatser, digitalisering samt likvärdighet för att nå höge måluppfyllelse. Tidiga insatser och extra satsningar för att lägga fokus på ett gott liv och en trygg förskola, skola och fritidshem är även det i utvecklingsfokus.

### 3. Åtgärdsplan

Vår verksamhet måste bli följsam gällande elevantal och barn i förskolan, skola och fritidshem. Elev och barn antalet styr helt vår möjlighet att hålla en god och kvalitativ bemanning samtidigt som det är av vikt att anpassa både vid inflyttning som utflyttning för att redovisa en enhet med budget i balans.

Flera av våra uppdrag enligt skollag och läroplaner är tydligt kopplat till olika bedömningar som i alla fall svarar mot elevens rättigheter gällande ex. särskilt stöd, skolskjuts, förlängning av grundskola, modersmål ,studiehandledning, ett fjärde gymnasieår och tilläggsbelopp. Dessa punkter utgör i sig ett arbete vi värnar om att rättssäkra och likställa för alla kommunala och fristående enheter. Detta har under 2020 inneburit en lägre kostnad för extraordinärt stöd nu ser vi att det krävs insatser i de pedagogiska miljöerna för att ytterligare få ner kostnaderna. Under 2021 kommer arbetet med bedömningar ytterligare gå vidare till skolskjuts och vi ser förhoppningsvis en liknande kostnads utveckling.

Samordning av resurser för förskola och grundskola i första hand där mindre enheter blir mindre sårbara genom sammanslagning, konsolidering kommer över tid ge möjlighet till effektiviseringar i bemanning. Östraby/Västerstad och Trollbäcken/Frosta(Gullregnsgrården) ligger som planerat att genomföra under 2020 och 2021.

2020-09-14

 Dnr  
 Klicka här för att

Ekonomiavdelningen

<b>Driftsbudget (tkr)</b>	<b>Budget 2021</b>	<b>Plan 2022</b>	<b>Plan 2023</b>
<i>Ingående underskott från bokslut 2019</i>	-8,7		
<i>Budget 2020 - kommunbidrag</i>	403,8		
<i>Bedömda nettokostnader ultimo 2020</i>	408,9		
<b>Budget 2021</b>			
<i>Kommunbidrag 2020</i>	<b>403,8</b>	<b>403,8</b>	<b>403,8</b>
Ökade kostnader pga index (exkl löner)	4,4	4,5	4,6
Bedömda lägre driftskostnader pga ändrade förutsättningar och åtgärder 2021-23	-0,4	-0,4	-0,4
Modersmålsundervisning och studiehandledning	1,6	1,6	1,6
Ny kostnad för måltider 1/1 -2021	5,5	5,5	5,5
Sammanlagning/Konsolidering	-0,5	-1,0	-1,0
Volymökning gymnasieskola	2,8	2,8	1,8
Volymökning grundskola			3,5
Gullregnsgården, ny hyra	0,6	0,6	0,6
KAA-samordnare	0,3	0,3	0,3
Ledningsfunktion	0,85	0,85	0,85
<b>Summa</b>			
<i>Bedömda nettokostnader ultimo 2021</i>	<b>418,95</b>	<b>418,55</b>	<b>421,15</b>

Vi ser följande utveckling av volymer i förskole, skol och gymnasiegrupper.

<b>Volym</b>	<b>Förskola</b>	<b>Grundskola f-6</b>	<b>Grundskola 7-9</b>	<b>Gymnasieskola</b>
2020	680	1111	435	512
2021	684	1099	435	533
2022	688	1128	441	527
2023	692	1129	483	517
2024	696	1109	467	517
2025	700	1098	486	527
Andra skolor:	150	215	100	

2020-09-14

Dnr  
Klicka här för att

Ekonomiavdelningen

#### 4. Investeringsredovisning och underhåll

Behov av omfattande investeringar kopplat till arbetsmiljö och nybyggnationer och eller tillbyggnation på skolor och förskolor. Ett eftersatt underhåll gör på många håll lokaler till icke ändamålsenliga och riskerar påverka måluppfyllelsen.

I vår investeringsbudget gör vi varje år prioriteringar utifrån arbetsmiljö i första hand. Mycket handlar om att hålla temperaturen inomhus på en lagom nivå. Hörselanpassningar och elev och personal arbetsplatser är även det område för ständig förbättring.

<b>Investeringsbudget (tkr)</b>	<b>Budget 2021</b>	<b>Plan 2022</b>	<b>Plan 2023</b>	<b>Plan 2024</b>	<b>Plan 2025</b>
<b>Löpande reinvesteringar</b>					
<b>Inventarier</b>	3,0	3,0	3,0	3,0	
<b>VA-investeringar</b>					
<b>Övriga investeringar</b>					
<b>Deinvesteringar</b>					
<b>Summa Investeringsram</b>	<b>3,0</b>	<b>3,0</b>	<b>3,0</b>	<b>3,0</b>	
<b>Bedömda kapitalkostnadseffekter</b>					
<b>Bedömda driftskostnadseffekter</b>					

#### 5. Förändring av taxor

Barn och utbildningsförvaltningen använder sig av maxtaxa som regleras av skolverket senast den 1/12 inför varje nytt bidragsår.

Nämnden fattade beslut om höjda taxor/avgifter för kulturskolan men effekten av dessa är i nuläget svåra att beräkna då antalet elever som går på kulturskolan är avgörande. Vi kommer få en fingervisning per sista september.