

# Hållbarhetsrapport 2020

Kraftringens hållbarhetsrapport 2020 utgör en del av förvaltningsberättelsen i årsredovisningen, räkenskapsåret 2020-01-01 - 2020-12-31 och godkändes av styrelse och vd den 9 mars 2021. I förvaltningsberättelsen beskrivs Kraftringens affärsmodell. Nedan följer de texter som tillsammans utgör Kraftringens hållbarhetsrapport 2020 och finns tillgängliga på Kraftringens webbplats. Texterna beskriver hur vi arbetar med hållbarhetsfrågor, exempelvis styrning och riskhantering, specifikt inom områdena miljö, sociala förhållanden, mänskliga rättigheter och anti-korruption.

## HÅLLBARHET - FRAMGÅNGSFAKTOR OCH FÖRUTSÄTTNING FÖR FORTSATT RELEVANS

### Hållbarhet en framgångsfaktor för Kraftringen

Kraftringens antagna strategiska inriktning innebär att bolaget fortsatt ska vara ledande inom hållbar energi. Intresset för hållbarhet och kraven från omvärld såsom kunder och beslutsfattare har under 2020 ökat ytterligare. Det stärker oss i att vårt val att vara ledande inom hållbarhet har varit – och är – rätt väg att gå. Under året har det än mer förtydligats att hållbarhet är en förutsättning för att ens finnas med i en hel del affärssammanhang. Som resten av världen har även året för Kraftringen präglats av pandemin men hållbarhetsarbetet har inte bromsats av detta. Pandemins effekter har främst märkts i hur vi behövt anpassa verksamheten för att fortlöpa på ett säkert sätt.

Kraftringens uttalade hållbarhetsprofil och kontinuerliga omställning möjliggör

- Kontinuerligt stärkande av vår företagskultur och företagsprofil
- Goda affärspositioner, konkurrensmöjligheter och ägarrelationer
- Stärkta möjligheter att behålla och rekrytera engagerade medarbetare
- Utvecklingsdriv och innovationsarbete för att nå hållbarhetsmål
- Minskade affärsrisker
- Inspiration till andra att göra mer



Som energiföretag har Kraftringen stora möjligheter att bidra till utvecklingen av ett hållbart samhälle. De förändringar vi gör påverkar även våra kunders hållbarhetsavtryck. Det är ett ansvar som förpliktigar och som vi gärna tar - därför genomsyrar hållbarhetsperspektivet allt vi gör. Genom fossilfria och resurseffektiva energilösningar tar vi ansvar, och hjälper våra kunder och vår omvärld att göra detsamma.

### En hållbar styrning med god etik

Kraftringens ambition är att skapa förtroende genom en god affäretik och transparens i bolaget. Det stärker relationerna med våra kunder, samarbetspartners och övriga intressenter. Det gör organisationen mer attraktiv för befintliga och nya medarbetare.

### Intressentdialog

Omvärldens förväntningar på Kraftringen som en samhällsengagerad aktör blir allt tydligare. Som kommunägt energibolag har vi en både given och viktig roll i samhällsutvecklingen - inte minst vad gäller hållbarhetsfrågor. Dessutom ska vi vara drivande i omställningen till förnybara energikällor och arbeta brett med energieffektivisering. För att lyckas med detta för vi dialoger och har samarbeten med andra aktörer, såsom kunder, samarbetspartners, myndigheter, högskolor, kommuninvånare och medarbetare.

Genom till exempel samverkansmöten, kundevent och intressentdialoger om hållbarhet pratar vi med kunder och andra aktörer kring frågor som kan handla om allt från vår roll i samhället, leveranssäkerhet, energieffektivisering och långsiktiga affärsrelationer. Dessa aktiviteter ger oss information och kunskap och är en viktig del i vår verksamhetsutveckling. Gemensamt för de frågor vi valt att fokusera på i denna rapport är, att de har en väsentlig social, miljömässig eller ekonomisk påverkan på företaget och/eller samhället i stort. Merparten av frågorna har också värderats som viktiga av våra intressenter

### Hållbarhetsrisker

Hållbarhet - att överleva långsiktigt som företag och bidra till ett långsiktigt hållbart samhälle - ska vara en integrerad del av Kraftringens affär och verksamhet. Det innebär att ekonomisk, miljömässig och social långsiktighet inkluderas i såväl affärsupplägg i dialoger med kunder och partners som internt i koncernens målstyrning och processutveckling. Genom att arbeta systematiskt med risker skapas medvetenhet om olika hållbarhetsaspekter i verksamheten och möjlighet till förebyggande arbete.

### Så här arbetar vi med risker

Kraftringen exponeras för risker inom verksamheten och i leverantörs- och entreprenadkedjan. Det finns också risker och möjligheter kopplade till våra produkter och erbjudanden gentemot kund. Vi arbetar systematiskt för att identifiera, värdera, hantera och följa upp finansiella, miljömässiga och sociala risker. De risker som identifieras listas och värderas. För varje risk som bedöms betydande etableras en åtgärdsplan i syfte att eliminera risken eller minimera eventuella konsekvenser.

Genom riskbedömning och efterföljande hantering kan vi arbeta förebyggande och undvika eller minska effekterna av händelser som annars kan leda till exempelvis personskador, kundklagomål och/eller ekonomiska förluster.

Listan av hållbarhetsrisker ses över vid behov, eller minst årligen, i en serie workshops där personer med expertis och kunskap om olika delar av verksamheten deltar. Vid dessa tillfällen revideras listan avseende risker bland annat kopplade till miljö, arbetsmiljö, anti-korruption och mänskliga rättigheter i hela Kraftringens värdekedja. Här beskrivs i korthet hur risker i olika delar av verksamheten styrs och hanteras.

- Finansiella risker hanteras via vår [Finanspolicy och Riktlinjer för riskhantering](#).
- Risker kopplat till yttre hot och säkerhetsskydd hanteras via [vår Säkerhetshandbok](#).
- Risker kopplat till informationssäkerhet hanteras via [våra Riktlinjer för IT](#).
- Miljö- och arbetsmiljörisker hanteras i [Kraftringens ledningssystem för respektive område](#).
- Risker kopplat till leverantörskedjan hanteras via [vårt kravställande på leverantörer, exempelvis via Kraftringens uppföranderegler för leverantörer samt vid leverantörsuppföljningar](#).
- [Kraftringens uppförandekod](#) styr bland annat riskområden inom miljö, anti-korruption, mänskliga rättigheter och arbetsförhållanden och sprids genom utbildning och ständig dialog i verksamheten.



## Händelser under året

Under 2020 har Krafringen förtydligat arbetssätt för att stärka det förebyggande arbetet bland annat genom:

- Säkerhetskulturen har varit i fokus genom målsättningen "Säkerhet främst" som omfattar hela vår verksamhet. Till exempel är säkerhetsarbetet en stående punkt på våra mötesagendor, cheferna har ökat antalet säkerhetsbesök i fält och vi har utvecklat ett systematiskt lärande från händelserapportering. Det har resulterat i halverat antal olyckor jämfört med föregående år.
- En pandemigrupp kopplat till Covid-19 startades upp tidigt och har kontinuerligt utfört riskanalyser och gett information samt förhållningsdirektiv till verksamheten.

- Verksamhetens beroende av biobränslen har lyfts genom bland annat arbete med målet och handlingsplanen för "Fossilfri värdekedja".
- Hållbarhetsrisker kopplat till leverantörer och antikorrupcion har fått ökat fokus. Bland annat har utbildningar i offentlig upphandling samt direktupphandling genomförts.
- Säkerhetsskyddsanalys för koncernen är genomförd.



## Väsentliga hållbarhetsrisker

RISKOMRÅDE	RISKBESKRIVNING	POTENTIELL PÅVERKAN	ÅTGÄRDER FÖR ATT MINIMERA RISKEN
MILJÖ	Beroende av biobränslen - risk att det blir svårt att få tillgång till framöver som drivmedel och till anläggningar.	Leveransosäkerhet. Dyrare bränsle.	Möjlighet att använda många olika restflöden från biobränslen i produktion samt kompetenshöjning genom ex doktorand inom området.
MILJÖ	Ökad förekomst av stormar, översvämningar och värmeböljor riskerar skada vår utrustning/ anläggningar.	Skador på utrustning. Driftproblem. Biobränsleleveransstörningar	Vädersäkring av elnät pågår.
MILJÖ	Utsläpp köldmedium och andra utsläpp till luft. Utsläpp av kemikalier eller olja till mark och vatten.	Ökad klimatpåverkan. Sanering krävs.	ISO 14001-certifierat miljöledningssystem. Förebyggande åtgärdsarbete bedrivs kontinuerligt.
MEDARBETARE	Risikfylld fysisk arbetsmiljö vid arbete med el, höga tryck, ånga och gas. Bristande kunskap och/eller brister i användning av skyddsutrustning hos medarbetare och underleverantörer.	Olyckor och sjukfrånvaro.	Krafringen har högt fokus på säkerhet och arbetar systematiskt med fysisk och psykosocial arbetsmiljö.
KUNDER	Ovarsam hantering av kunduppgifter.	Risk för den personliga integriteten.	Systematiskt arbete med GDPR för att säkerställa korrekt hantering av kunduppgifter.
LEVERANTÖRER	Avvikelser från Krafringens uppförandekod för leverantörer.	Sämlre arbetsmiljöstandard för leverantörens anställda. Försämlrat rykte och svagare finansiell ställning.	Krafringen utvärderar och kontrollerar regelbundet leverantörer för att upptäcka oetiska affärsmetoder. Hållbarhetskrav ställs vid upphandling.
ANTIKORRUPTION	Vänskapskorruption vid upphandling och inköp samt vid tillsättning av tjänster.	Negativ påverkan på affärs- och arbetsmarknadsvillkor.	Krafringen har beslutat Uppförandekod som alla anställda utbildas i. Utbildning av beställare. Rutin för visseblåsning implementerad.

## MILJÖ

Kraftringen, inklusive våra dotterbolag, är miljöcertifierat enligt standarden ISO 14001:2015. Miljöledningssystemet är vårt verktyg för att arbeta systematiskt med de miljökrav som ställs på verksamheten och den miljöpåverkan som uppstår genom vår verksamhet, genom våra produkter och tjänster samt i leverantörsled.

Kraftringens mest betydande miljöaspekter är utsläpp till luft, energianvändning, inköp av varor och tjänster samt utveckling av våra produkter och tjänster. Dessa arbetar vi kontinuerligt med att förebygga och förbättra med avseende på såväl positiv som negativ miljöpåverkan. Vårt övergripande mål är att skapa en fossilbränslefri och energieffektiv värdekedja.

### Kvalitets- och miljöpolicy

Kvalitets- och miljöpolicyen lägger grunden för våra verksamhetsmål utifrån våra fyra framgångsfaktorer i vår målbild Kraftringen 2025 (se sida 1):

- Attraktiv arbetsplats
- Varumärke & kundvärde
- Innovationskraft
- Hållbart företag

### Vi skapar energi för framtida generationer genom att:

- Kvalitets- och miljöpolicyen lägger grunden för våra verksamhetsmål utifrån våra fyra framgångsfaktorer i vår målbild Kraftringen 2025 (se sida 1):
- utgå från intressenters krav och önskemål i vår utveckling av hållbara produkter, tjänster och verksamhet
- våra produkter och tjänster uppfyller, eller överträffar, kundernas krav och förväntningar
- bygga goda relationer och kommunicera effektivt, såväl internt som externt
- hjälpa kunder och samarbetspartners i deras hållbarhetsarbete
- samverka med olika aktörer för att kunna tillvarata restflöden i samhället, uppnå en högre energieffektivitet, påskynda omställningen till förnybara energikällor och värna den biologiska mångfalden
- beakta miljöaspekterna i våra processer, bland annat genom att förebygga föroreningar. Störst fokus läggs vid att uppnå en fossilbränslefri och energieffektiv värdekedja
- arbeta systematiskt med ständiga förbättringar samt följa bindande krav

Arbetet utförs hållbart och säkert av våra kompetenta medarbetare utifrån vår värdegrund; mod, ansvar och engagemang

### Händelser under året

Efter några större händelser under 2019 har vi under 2020 arbetat med att följa upp och förbättra interna rutiner inom bland annat vår fjärrvärmeverksamhet.

Under våren uppmärksammade vi att växtlighet var skadad omkring en av våra injekteringsbrunnar i geotermisystemet i Värpinge. Efter undersökningar konstaterades att saltvatten hade läckt från brunnen. Den läckande brunnen har förseglats och kommer inte att användas framöver. Kontroll av samtliga brunnar i systemet har genomförts. Områdets återhämtning följs upp kontinuerligt.

Kraftringen valde i augusti att förekomma lagstiftningen och blev först med att märka våra laddstolpar och gastankstationer med respektive drivmedels miljöpåverkan.

### Våra växthusgasutsläpp

På Kraftringen arbetar vi för att minimera verksamhetens klimatpåverkan och sedan 2007 har utsläppen av växthusgaser från Kraftringens verksamhet minskat med över 90 procent. Minskningen beror till största delen på utfasning av fossila bränslen ur vår produktion som ersatts med förnybara bränslen och återvunnen värme. Åtgärder har också genomförts avseende vår interna energianvändning och transporter.

I dag är de största utsläppskällorna läckage av köldmedium från våra värmepumpar, lustgasutsläpp från förbränningsanläggningar samt utsläpp från transporter.

### Klimatberäkningar

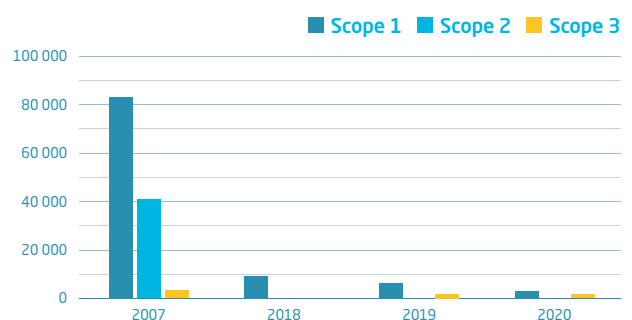
Vi gör klimatberäkningar som utgår från GHG-protokollet (Greenhouse Gas Protocol) som är en internationell beräkningsstandard. Enligt denna delas utsläppskällor in i följande scopes, med direkta och indirekta utsläpp:

**Scope 1** är direkta utsläpp av koldioxid, lustgas och köldmedium från våra produktions- och reservkraftsanläggningar, samt från våra fordon.

**Scope 2** är indirekta utsläpp från el och värme som används i våra anläggningar och kontor, samt förluster i våra elnät.

**Scope 3** utgörs av övriga indirekta utsläpp. Kraftringen redovisar här utsläpp från bränsletransporter och tjänsteresor.

### Växthusgasutsläpp i ton koldioxidekvivalenter



## Nyckeltal för våra intressenter

I tabellerna nedan finns nyckeltal för fjärrvärme, fjärrkyla och gas. Nyckeltalen efterfrågas av våra intressenter som underlag för deras hållbarhets- eller miljöredovisning samt för att de ska kunna göra medvetna val.



## Nyckeltal per fjärrvärmenet 2020

	Direkta koldioxidutsläpp (kg CO <sub>2</sub> /producerad MWh värme)	Andel förnybar, återvunnen värme (%)	Klimatpåverkan (kg CO <sub>2</sub> e/levererad MWh)	Primär-energifaktor
<b>Eslöv, Lomma, Lund</b>	0,38*	99,8*	11,4	0,04
Bjärred	0	100	17,8	0,22
Genarp	0	100	20,0	0,06
S Sandby	0	100	18,0	0,23
Klippan	0	100	13,4	0,04
Ljungbyhed	0	100	24,2	0,16
Östra Ljungby	0	100	23,0	0,14

\*Delvis fossil olja för uppsstart av pannor samt liten andel fossilt i importerad värme.

## Bränslemix för fjärrvärme 2020

Ingående bränsle/Energikälla	GWh
<b>Eslöv, Lomma, Lund (inkl Dalby)</b>	
Sekundära träbränslen	159
Bioolja	28
Värmepumpar (geotermiskt vatten, värme från avloppsvatten, värme från fjärrkylaproduktion, värme från akvifer)	132
El till värmepumpar	68
Spillvärme från industri samt rökgaskondensering	119
Returträ	176
Köpt värme (flis- och halmbaserad)	22
Pellets	3
Biogas	0
Export - ledning Landskrona-Helsingborg	28
Import - ledning Landskrona-Helsingborg	134

Ingående bränsle/Energikälla	GWh
<b>Bjärred</b>	
Biogas	13,3
<b>S Sandby</b>	
Biogas	1,3
<b>Genarp</b>	
Köpt värme (halmbaserad)	5,8
<b>Klippan</b>	
Bioolja	9,63
Biogas	0,002
Skogsflis	43,6
Rökgaskondensering	4
<b>Ljungbyhed</b>	
Biogas	1,6
Briketter	13,7
Elpanna	0,4
<b>Östra Ljungby</b>	
Bioolja	0,1
Pellets	3

## Nyckeltal för fjärrkyla 2020

	Direkta koldioxidutsläpp (kg CO <sub>2</sub> /producerad MWh kyla)	Andel förnybar kyla (%)	Klimatpåverkan (kg CO <sub>2</sub> e/levererad MWh kyla)	Primär-energifaktor
<b>Fjärrkyla</b>	0	100	1,26	0,03

## Nyckeltal för gas 2020

	Direkta koldioxidutsläpp (kg CO <sub>2</sub> /MWh)	Andel förnybar gas (%)	Klimatpåverkan (kgCO <sub>2</sub> e/MWh)	Primär-energifaktor
<b>Naturgas</b>	205	0	247	1,09
Biogas (uppvärmning)	0	100	63,6	0,48
Biogas (fordonsgas)	0	100	63,6	0,48

## RESPEKT FÖR MÄNSKLIGA RÄTTIGHETER

Kraftringen är sedan 2015 anslutna till FN:s Global Compact. Det innebär att vi har förbundit oss att efterleva tio principer kopplat till mänskliga rättigheter, arbetsvillkor, miljö och anti-korruption, samt att årligen rapportera vår utveckling inom områdena till FN i en så kallad Communication on Progress.

Vårt arbete enligt Global Compact manifesteras i våra uppförandekoder för medarbetare, leverantörer och samarbetspartners. Kraftringens kopplingar till området mänskliga rättigheter handlar till stor del om interna personalfrågor som ingår i företagets systematiska arbetsmiljöarbete, arbete med mångfald, jämställdhet och icke-diskriminering samt/eller omfattas av vårt kollektivavtal. Det handlar också om frågor kopplat till entreprenörer som anlitas av Kraftringen samt företagets leverantörsled – främst vid inköp av material och profilprodukter som tillverkas i andra länder. Läs mer om hur vi följer upp ovanstående arbete under sociala förhållanden och personal.

## SOCIALA FÖRHÅLLANDEN OCH PERSONAL

Våra medarbetare är vår absolut främsta tillgång och det är med deras insats som vi lägger grunden till en hållbar verksamhet.

På Kraftringen vill vi erbjuda attraktiva anställningsvillkor och en god arbetsmiljö. Vi ska vara en säker och trygg arbetsplats och ha en företagskultur som bygger på ett ständigt lärande och vi ska ta tillvara medarbetarnas olikheter och förutsättningar.

Vi har policyer inom arbetsmiljö och mångfald för att ange riktningen i vårt arbete. Det finns koncernövergripande mål och nyckeltal för säker och attraktiv arbetsplats och frågorna finns regelbundet på koncernledningens agenda.

### Motiverade medarbetare

Vi har höga ambitioner att ha branschens mest motiverade medarbetare och vi arbetar enligt följande prioriteringar:

- Hälsa och säkerhet
- Mångfald
- Medarbetarutveckling
- Employer branding

### Arbetsmiljöpolicy

En säker, hälsosam och motiverande arbetsmiljö är ett viktigt strategiskt område för Kraftringen. Målsättningen med Kraftringens arbetsmiljöarbete är att skapa en fysiskt, psykiskt och socialt sund och utvecklande arbetsplats för alla medarbetare. Denna möjliggörs med en tydlig struktur i det systematiska arbetsmiljöarbetet och en lärande säkerhetskultur. Med förebyggande arbetsmiljöarbete skapas goda affärer och trovärdighet för vårt arbete att leda utvecklingen av det hållbara samhället.

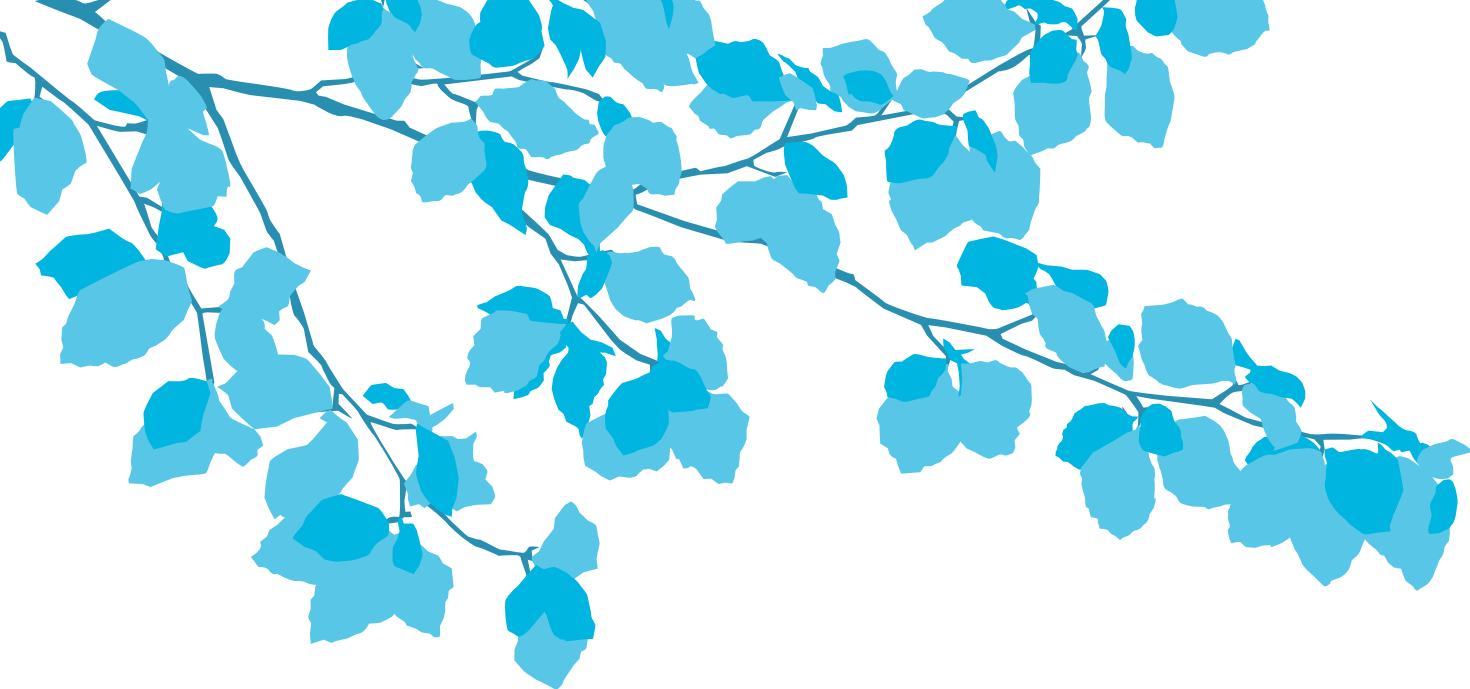
Vi gör detta genom att:

- affärsresultaten aldrig prioriteras på bekostnad av någons säkerhet; medarbetare, entreprenör eller tredje man.
- stor vikt läggs på det förebyggande arbetsmiljöarbetet, vilket sker i nära samarbete mellan ledning, medarbetare, skyddsorganisation och företagshälsövård. Det förebyggande arbetsmiljöarbetet omfattar såväl den fysiska som den psykosociala arbetsmiljön.
- ansvaret återfinns i linjeorganisationen och varje chef driver det löpande systematiska arbetsmiljöarbetet, integrerar arbetet i vardagen och uppmuntrar till en lärande säkerhetskultur.
- varje medarbetare ges förutsättningar att känna till verksamhetens mål och vision, förstå sin roll och betydelsen av det egna arbetet, påverka sin egen arbetssituation och utveckla sin kompetens.
- samtliga organisatoriska enheter formulerar arbetsmiljömål för förbättringsarbetet utifrån den egna verksamhetens behov och utifrån Kraftringens övergripande arbetsmiljömål och policy.
- lagstiftning och partsöverenskommelser är minimikrav. Det är Kraftringens strävan att upprätthålla en högre nivå än detta.

Vi skapar en säker och hälsosam kultur när vi efterlever vår värdegrund Mod, Ansvar och Engagemang och agerar utifrån tre gyllene regler:

- Vi avbryter arbete som utgör fara.
- Vi tar personligt ansvar för vår egen och varandras arbetsmiljö, hälsa och säkerhet.
- Vi lär oss av våra tillbud och misstag.





### Vårt systematiska arbetsmiljöarbete

Det är viktigt att alla känner ansvar för säkerheten i arbetet. Som ett hjälpmedel har vi en arbetsmiljöhandbok för vårt systematiska arbetsmiljöarbete med rutiner och checklistor för den fysiska, organisatoriska och sociala arbetsmiljön. Vi har en aktiv rapportering av riskobservationer, tillbud och olyckor där vi via utredningar och analyser hittar lärande och förebyggande åtgärder.

Koncernstyrelsen är ytterst ansvarig för arbetsmiljöarbetet inom koncernen, medan det operativa ansvaret ligger på koncernchefen. Specifika arbetsmiljöuppgifter har fördelats på chefer med personalansvar, arbetsledare och vissa medarbetare med särskilt ansvar för arbetsmiljö.

Genom regelbundna medarbetarundersökningar mäts även medarbetarnas upplevelse av den fysiska, organisatoriska och sociala arbetsmiljön. Resultatet ligger till grund för det fortsatta arbetsmiljöarbetet i form av handlingsplaner som tas fram av respektive affärsområde och enhet. En större undersökning gjordes under hösten 2020.

Medarbetarnas hälsa och säkerhet har starkt fokus på Kraftringen. Vi har tydliga säkerhetsrutiner och en uttalad nollvision när det gäller arbetsrelaterade skador. En viktig del i det arbetet är att jobba förebyggande och vi arbetar fokuserat med att ständigt utveckla vår säkerhetskultur för såväl anställda som våra leverantörer genom konceptet "Säkerheten främst".

### Mångfaldspolicy

Människors olikheter kan utgöras av kön, etnisk härkomst, ålder, funktionsvariationer, religion, sexuell läggning och könsidentitet men också av erfarenhet, utbildning, livssituation och värderingar. Detta tillsammans skapar en dynamisk mångfald, som tillför nya perspektiv och idéer.

Denna samlade mångfald utgör Kraftringens kompetens, vilken är en strategisk tillgång i koncernens affärs- och verksamhetsutveckling. En arbetsplats med dynamisk mångfald utgör en attraktiv arbetsgivare för såväl nuvarande som potentiella medarbetare.

Olikheter skapar möjligheter och nytänkande och ska inte uppfattas som hot eller skapa underlag för ett trångsynt förhållningssätt avseende kön, etnisk härkomst, ålder, funktionsvariationer, religion, sexuell läggning eller könsidentitet.

Kraftringen ser jämställdhet och mångfald som både en självklarhet och styrka och ska därför:

- utifrån uppfyllda kompetenskrav sträva efter mångfald i personalsammansättning, vid rekrytering samt vid tillsättning av arbetsgrupper
- vara och aktivt verka för ett jämställt och jämlikt företag avseende såväl anställningsvillkor, arbetsvillkor som utvecklingsmöjligheter
- visa respekt och tolerans för varandra och med kraft agera vid förekomst av trakasserier och mobbning



### Personalstyrka uppdelad på anställningsform

	2020	2019	2018
<b>Tillsvidare</b>			
Antal totalt	499	512	516
Antal kvinnor	136	138	134
Antal män	363	374	382
<b>Visstidsanställda (minst tre månader och 25 % tjänstgöring)</b>			
Antal totalt	23	11	15
Antal kvinnor	8	7	7
Antal män	15	4	8
<b>Prognos pensionsavgångar inom 5 år</b>			
Antal kvinnor	6	8	7
Antal män	42	58	60
<b>Prognos pensionsavgångar inom 10 år</b>			
Antal kvinnor	51	27	18
Antal män	140	101	96

## NYCKELTAL för medarbetare

### Nyckeltal medarbetare

Här hittar du statistik över oss som arbetar på Kraftringen - anställningsform, sjukfrånvaro, antal anställda med mera:

### Sjukfrånvaro som andel av arbetad tid

Total	2,82 %
Långtid	1,27 %
Korttid	1,55 %
Frisknärvaro	82,90 %

### Tillsvidareanställda 2020

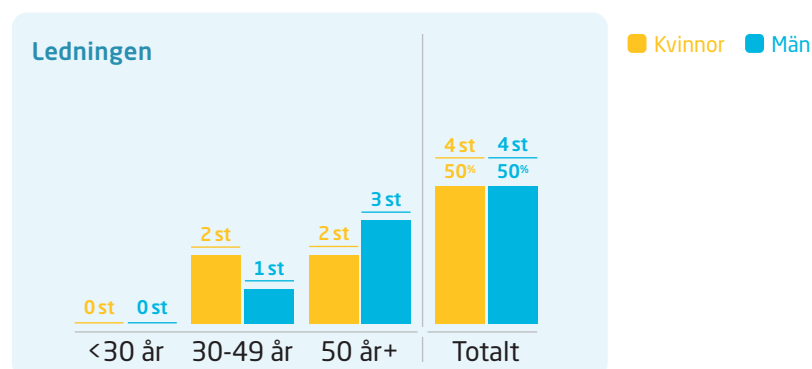
ålder	2020				2019				2018			
	-29	30-49	50-	Totalt	-29	30-49	50-	Totalt	-29	30-49	50-	Totalt
antal kvinnor	9	76	51	136	11	79	48	138	15	75	44	134
andel (%)	15	31	27	27	18	31	24	27	23	29	23	26
antal män	51	172	140	363	50	176	148	374	50	181	151	382
andel (%)	85	69	73	73	82	69	76	73	77	71	77	74

### Nyanställda 2020

ålder	2020				2019				2018			
	-29	30-49	50-	Totalt	-29	30-49	50-	Totalt	-29	30-49	50-	Totalt
antal kvinnor	2	6	2	10	2	11	5	18	4	18	4	26
andel (%)	18	21	25	21	11	33	38	28	20	34	29	30
antal män	9	22	6	37	16	22	8	46	16	35	10	61
andel (%)	82	79	75	79	89	67	62	72	80	66	71	70

♀♂  
2020

### Sammansättning i ledning





## Uppförandekod för medarbetare

Vår uppförandekod beskriver kort de etiska ställningstaganden vi har gjort inom koncernen. Den skapar ett gemensamt synsätt kring miljömässiga och sociala hållbarhetsfrågor och fastställer våra affäretiska riktlinjer och hur vi ska förhålla oss till omvärlden. Tillsammans med reglerna för bolagsstyrning, våra policyer och riktlinjer, utgör den ett ramverk för vår koncern. Uppförandekoden finns tillgänglig för alla medarbetare via intranätet. Under 2019 och 2020 har samtliga medarbetare haft obligatorisk webb-utbildning i uppförandekoden, samt spelat "Kraftringenspelet", ett spel med olika etiska dilemman tänkbara för vår verksamhet. Syftet med spelet är att diskutera och därmed levandegöra olika situationer man kan hamna i som medarbetare. En förkortad version av uppförandekoden finns på Kraftringens externa webbplats, [www.kraftringen.se](http://www.kraftringen.se).

## Våra leverantörer

Kraftringen har runt 2 000 leverantörer och vi ställer krav på att de lever upp till de hållbarhetsmål som vi själva satt upp.

Vi utvärderar och kontrollerar regelbundet våra leverantörer för att upptäcka oetiska affärsmetoder. Vi förväntar oss också att de delar våra affäretiska värderingar. Vid upphandlingar ställer vi krav på miljö, arbetsmiljö och säkerhet och kräver att våra leverantörer godkänner våra uppföranderegler för leverantörer. En förkortad version av uppföranderegler för leverantörer finns att hitta på vår externa webbplats, [www.kraftringen.se](http://www.kraftringen.se).

Vi arbetar bland annat med FN:s globala mål nr 7, Hållbar energi för alla, genom att ställa hållbarhetskrav i leverantörsavtalen för flytande biobränslen till våra anläggningar och att följa upp hur leverantörerna lever upp till kraven.

## NOLLTOLERANS MOT KORRUPTION

För Kraftringen handlar arbetet mot korruption om att vi som affärspartner och arbetsgivare ska agera i linje med våra värderingar och med trovärdighet skapa förutsättningar för goda relationer. Vi upprätthåller en hög etisk standard och tolererar inte någon form av korruption.

### Hur arbetar Kraftringen mot korruption?

Alla nyanställda genomgår en utbildning i uppförandekoden. För oss är det viktigt att alla fall av diskriminering inte bara ska hanteras, utan även inrapporteras och dokumenteras. I Kraftringens rutiner för visseblåsning framgår det hur och till vem man kan signalera misstankar om allvarliga missförhållanden eller oegentligheter. Rutinen omfattar samtliga anställda inom koncernen och syftar till att underlätta anmälan om misstänkta brott mot lagstiftning eller uppförandekoden. I rutinen framgår bland annat vilken typ av misstänkta oegentligheter eller brott som faller inom ramen för visseblåsning. Den beskriver även hanteringen av anmälningsskydd och personuppgifter samt tillvägagångs- sätt vid en anmälan. Anställda kan som första instans anmäla oegentligheter till sin närmsta chef. Skulle det vara den närmsta chefen som är problemet kan anmälan göras direkt till HR-avdelningen. Det går även att göra en anmälan anonymt till en oberoende, extern visseblåsarfunktion. Under 2020 har en händelse inrapporterats.

Uppförandekoden (i sin helhet), rutinen för visseblåsning och uppföranderegler för leverantörer finns tillgängligt för alla medarbetare via intranätet. En förkortad version av uppförandekoden samt uppföranderegler för leverantörer finns att hitta på vår webbplats, [www.kraftringen.se](http://www.kraftringen.se).

## Revisorns yttrande avseende den lagstadgade hållbarhetsrapporten

Till bolagsstämman i Kraftringen Energi AB (publ), org.nr 556100-9852

### Uppdrag och ansvarsfördelning

Det är styrelsen som har ansvaret för att hållbarhetsrapport år 2020, som publicerats på [www.kraftringen.se/hallbarhet](http://www.kraftringen.se/hallbarhet), är upprättad i enlighet med årsredovisningslagen.

### Granskningens inriktning och omfattning

Vår granskning har skett enligt FARs rekommendation RevR 12 Revisorns yttrande om den lagstadgade hållbarhetsrapporten. Detta innebär att vår granskning av hållbarhetsrapporten har en annan inriktning och en väsentligt mindre omfattning jämfört med den inriktning och omfattning som en revision enligt International Standards on Auditing och god revisionsd i Sverige har. Vi anser att denna granskning ger oss tillräcklig grund för vårt uttalande.

### Uttalande

En hållbarhetsrapport har upprättats.

Malmö den 15 mars 2021  
Ernst & Young AB

Peter Gunnarsson  
Auktoriserad revisor

Henrik Rosengren  
Auktoriserad revisor