

Samhällsbyggnadsförvaltningen

Kommunstyrelsen

Svar på samrådsremiss för anläggning av höghastighetsjärnväg Hässleholm - Lund

Förslag till beslut

Kommunstyrelsens arbetsutskott föreslås besluta föreslå kommunstyrelsen besluta att godkänna samhällsbyggnadsförvaltningens förslag till yttrande över *Samrådsremiss för anläggning av höghastighetsjärnväg Hässleholm – Lund.*

Sammanfattning av ärendet

Trafikverket planerar en ny dubbelspårig stambana mellan Hässleholm och Lund. I arbetet ingår även att undersöka framtida stationer vid Hässleholm och Lund.

Trafikverket Region Syd har tagit fram samrådshandlingar för anläggning av ny järnväg för sträckan Hässleholm-Lund. Det här samrådet är det tredje av fyra planerade samråd under

Samhällsbyggnadsförvaltningen

lokaliseringsutredningen som pågår 2019-2023. Under samråd 3 presenteras utkast på olika lokaliseringsalternativ.

Förslag till yttrande har tagits fram där vikten av centrala stationsläge för höghastighetståg i Lund och Hässleholm belyses.

Beskrivning av ärendet

Bakgrund

Trafikverket planerar en ny dubbelspårig stambana mellan Hässleholm och Lund. I arbetet ingår även att undersöka framtida stationer vid Hässleholm och Lund. Den nya järnvägen skapar möjlighet för snabbare resor mellan storstadsregionerna, smidigare arbetspendling, avlastar Södra stambanan och ökar tillgängligheten till Europa.

Det svenska järnvägsnätet är hårt belastat vilket leder till att systemet är känsligt för störningar, har punktlighetsproblem, har svårt att få tid för förebyggande underhållsåtgärder samt att tågtrafiken inte kan utvecklas i takt med den ökade efterfrågan. För att lösa de brister och behov som finns beslutade regeringen 2014 att påbörja planering av nya stambanor mellan Stockholm-Göteborg och Stockholm-Malmö. Järnvägen ska trafikeras med fjärrtåg i 320 km/h och snabba regionaltåg i 250 km/h.

Trafikverket Region Syd har tagit fram samrådshandlingar för anläggning av ny järnväg för sträckan Hässleholm-Lund. Det här samrådet är det tredje av fyra planerade samråd under lokaliseringsutredningen som pågår 2019-2023. Under samråd 3 presenteras utkast på olika lokaliseringsalternativ. Syftet är att samråda dessa olika lokaliseringsalternativ inför det fortsatta arbetet med effekt- och konsekvensbedömningar.

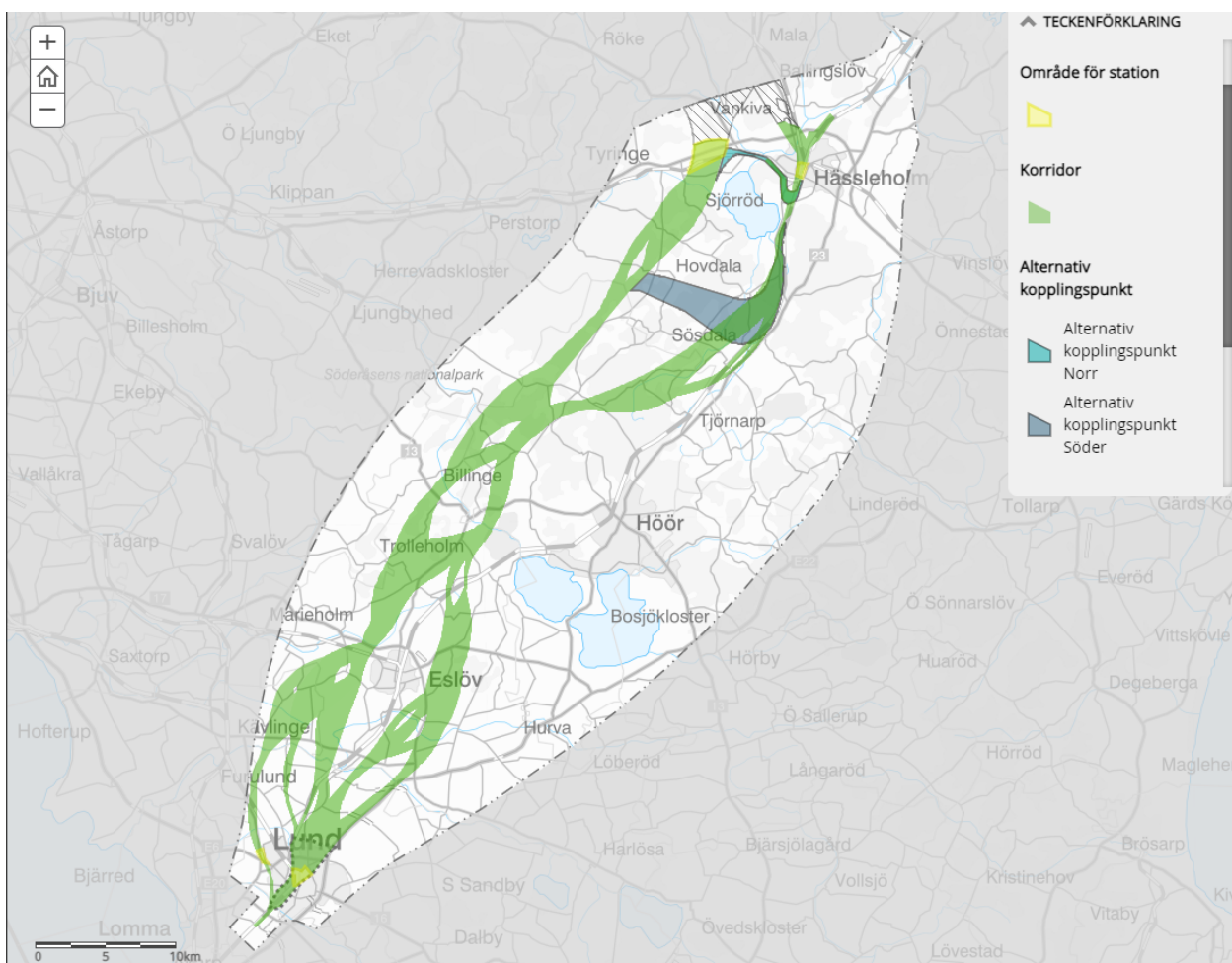
Samhällsbyggnadsförvaltningen

Analys och förslag

Sedan samråd 2 hölls under våren 2020 har sex utkast lokaliseringalternativ tagits fram inom det utredningsområde som då presenterades.

- Hässleholm C till Lund C 1
- Hässleholm C till Lund C 2
- Hässleholm C till Lund Pilsåker
- Hässleholm Finja till Lund C 1
- Hässleholm Finja till Lund C 2
- Hässleholm Finja till Lund Pilsåker

Ett lokaliseringalternativ utgörs av ett alternativ för sträckning av ny stambana som omfattar station vid Lund och Hässleholm



Samhällsbyggnadsförvaltningen

och korridor däremellan, anslutning till befintlig järnväg vid Lund och Hässleholm samt en permanent kopplingspunkt till Södra stambanan i anslutning till Hässleholm.

En korridor utgörs av ett område inom vilket en framtida järnvägsåtgärd med anläggningsdelar samt nya allmänna anslutnings- och parallellvägar inryms. I denna utredning utgör korridoren stråket mellan Hässleholm och Lund, som tillsammans med stationer i de båda orterna formar lokaliseringalternativ. Korridorrens bredd kan variera utmed sträckningen och är beroende av hur säkert det går att definiera anläggningens läge i terrängen.

Även om Hörby kommun inte är berörda av lokaliseringalternativen rent geografiskt kommer höghastighetsjärnvägen att ha påverkan på kommunen. Framst kommer möjligheterna till snabba interregionala resor med tåg att förbättras. Därför är möjligheten att snabbt och enkelt kunna nå någon av de två stationerna, i Lund eller Hässleholm, av största vikt för Hörbys kommuninvånare.

Förslag till yttrande

Hörby kommun har mottagit *Samrådsremiss för anläggning av ny stambana Hässleholm-Lund i Skåne län* och lämnar följande yttrande:

Hörby kommun framhåller vikten av ett centralt stationsläge för höghastighetståg i Lund och Hässleholm. Detta för att befintlig regional infrastruktur på ett effektivt sätt ska kunna sammankopplas med höghastighetsjärnvägen. Stationslägena utmed höghastighetsjärnvägen kommer att utgöra viktiga bytespunkter och mötesplatser för resenärer i Sverige och

Samhällsbyggnadsförvaltningen

förutsättningen för att skapa effektiva noder där olika transportslag kan mötas är därför en förutsättning för att även stationsorternas kranskommuner ska kunna dra maximal nytta av satsningen.

Hörby kommun förordar därför lokaliseringalternativen:

- Hässleholm C till Lund C 1
- Hässleholm C till Lund C 2

Ärendets beredning

Ärendet har beretts av samhällsbyggnadsförvaltningen, Planering & Utveckling.

Förvaltningens förslag till beslut

Kommunstyrelsens arbetsutskott föreslås besluta föreslå kommunstyrelsen besluta att godkänna samhällsbyggnadsförvaltningens förslag till yttrande över *Samrådsremiss för anläggning av höghastighetsjärnväg Hässleholm – Lund.*

Beslutsunderlag

Samrådsremiss för anläggning av nya stambana Hässleholm-Lund i Skåne län

Trafikverkets webbplats – Projekt Hässleholm-Lund, en del av nya stambanor

Beslutet skickas till

Trafikverket

Planering & Utveckling

Carin Holst
Planeringssamordna
re

Peter Siilak
Tf Förvaltningschef
Samhällsbyggnadsf
örv.