

Budget 2021 och planer 2022-2025

Socialnämnden

Mona Olin (SD), Ordförande

Jan Olof Sewring, tf förvaltningschef

Innehåll

Ansvar och organisation.....	3
Verksamheten 2021.....	4
Investeringsbehov.....	9
Övriga kommentarer.....	9

Ekonomiavdelningen

Ansvar och organisation

Socialnämndens ansvar omfattar:

Myndighetsenheten

Enheten ansvarar för all myndighetsutövning gentemot enskilda individer inom socialförvaltningens verksamhetsområde. Det innebär att beslut fattas bl.a. i fråga om beslut enligt LVU (Lagen om vård av unga) och LVM (Lagen om vård av missbrukare), rätt till hemtjänst, särskilt boende och personlig assistans.

Inom enhetens ansvarsområde ligger också akut hjälp vid familjevåld, jourlägenheter, familjerådgivning, faderskapsutredningar samt utredning och handläggning av familjehem och ensamkommande barn.

Arbetsmarknad och försörjningsstöd

Inom enheten ligger det samlade ansvaret för kommunens arbetsmarknadsfrågor. Enheten ansvarar även för all flyktingverksamhet i kommunen, exklusive ensamkommande ungdomar. I uppdraget ingår även anskaffning av bostäder. Enheten ansvarar vidare för utbetalning av ekonomiskt bistånd, budget- och skuldrådgivning, samt ansvar för kommunens alkoholtillstånd. Verksamheten ingår i Myndighetsenheten.

Individ- och familjeomsorg (IFO)

Individ och familjeomsorgs utförardel arbetar både med vuxna och barn/unga med svåra hemförhållanden och/eller missbruksproblem samt med vuxna missbrukare och personer med psykisk ohälsa samt sociala bostäder.

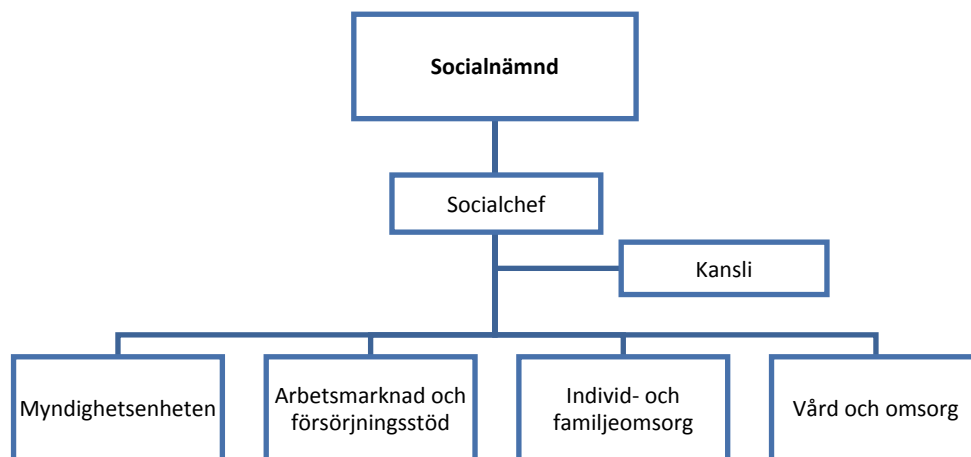
Enheten tillhandahåller insatser i form av biståndsbedömda stödinsatser, behandlingsprogram för alkohol- och drogmissbrukare samt kris-, råd- och stödsamtal. Enheten bedriver även biståndsbedömt boendestöd och icke biståndsbedömd

Ekonomiavdelningen

dagverksamhet för personer med psykiska funktionshinder. Dessutom erbjuds många olika former av icke biståndsbedömda gruppverksamheter.

Vård och omsorg

Enheten arbetar dels med äldreomsorg och dels med vård och stöd till personer med funktionshinder. Uppdraget omfattar biståndsbedömt trygghetsboende, hemtjänst, hemsjukvård, Trygg Hemgång, daglig verksamhet för äldre och funktionshindrade personer och personlig assistans. Verksamheten ansvarar även för särskilda boenden för så väl äldre som funktionshindrade och korttids- och växelvård.

Förvaltningens organisation

Ekonomiavdelningen

Verksamheten 2021

För socialförvaltningens del ligger utmaningen i att kunna bibehålla uppnådda goda resultat i verksamheterna med färre personalresurser.

Volymökningen i hemtjänst har hittills kunnat mötas med e-hälsosatsningar. Det vill säga, tekniken har kunnat frigöra tid hos befintlig personalstyrka och har därmed mött volymökningen och vi har ej behövt utöka bemanningen. Tillsammans med att brukarna har ett större vårdbehov och den faktiska volymökningen i antal timmar föranleder det att verksamheten behöver effektivisera ytterligare. Genom en satsning på schemaplanering och med en målsättning att öka den totala brukartiden finns det vissa möjligheter.

Förvaltningen kommer att fortsätta på den inslagna vägen med att hitta och införa kostnadseffektiverande e-hälsolösningar under 2021.

En fråga som många kommuner står inför är kompetensförsörjningen, detsamma gäller för socialförvaltningen. Det råder brist på sjuksköterskor, socionomer, undersköterskor m fl yrkesgrupper som vi är beroende av. Ett sätt att attrahera personal är att ha ett gediget internt kompetensutvecklingsarbete att erbjuda. Vi har startat en utbildningsatsning på webbaserade utbildningar för alla anställda. Denna fortsätter vi med och ser också över hur vi ska kunna fortsätta satsa på utbildad personal inom hemvården. Första omgången färdigutbildade undersköterskor går klart sin utbildning i juni.

Ytterligare åtgärder som är på gång är bland annat anslutning som producent i Nationell Patientöversikt (NPÖ), införande av medborgartjänster och införande av automatisering avseende försörjningsstöd.

Hälsa- och Sjukvårdsavtalet (HS-avtalet) och Lagen om samverkan vid utskrivning från sluten hälso- och sjukvård medför fortsatt ett utökat vårdansvar med en, på grund av den underliggande demografiska utvecklingen, kontinuerlig ökning över tid av fler och mer vårdkrävande patienter, ökade krav på sjukvårdskunskap hos personalen och kortare ledtider från sjukhus till vård i kommunen. Från och med 1 januari 2019 utvidgades avtalet att gälla även för patienter som skrivs ut från psykiatrin. För kommunens del innebär det att det krävs en beredskap att ta emot utskrivningsklara

2020-XX-XX

Dnr
KS 2020/022

Ekonomiavdelningen

patienter mycket snabbare, från 30 dagar till 2,8 (genomsnittstid/månad). Som en konsekvens behöver kommunen få fram ett socialpsykiatriboende.

Ett nytt arbetssätt och ny organisering startade under 2019 inom hemtjänst/hemsjukvård. Anledningen var bland annat att brukarna inte upplever tillräcklig hög grad nöjdhet. Nöjdheten har gått upp till i genomsnitt 90% nöjda brukare. Kommunen har även en mycket god kontinuitet (i jämförelse med Skånes kommuner i topp 4). Behovet av nya lokaler för hemtjänsten kvarstår för att den nya organiseringen ska få full effekt.

Planeringen för att ersätta Hagadal och Källhaga med ett nytt särskilt boende har inte kommit så långt som planerats. Målsättningen är att detta ska bli ett boende som möter framtida behov både utifrån kvalitet och förändrade krav.

Stora krav kommer att ställas vad gäller uppföljningen av att de förändringar av organisation och arbetssätt som beslutats verkställs och medför avsedda effekter vad gäller kvalitet och effektivitet.

Beslutade åtgärdsplaner för att anpassa kostnadsnivån och uppnå budget i balans ska verkställas i de delar nämnden beslutat.

Det finns ett fortsatt behov av att utöka antalet vårdplatser för LSS. Fler beslut väntar på verkställande, samtidigt som det finns platser i befintliga boenden som inte uppfyller kraven och måste ersättas. Planering finns för utökning av antalet LSS-platser genom att utnyttja Önnebo. Detta kan på sikt finansieras via en minskning av kostnaderna till LSS-utjämningsystemet, men kräver att förvaltningen i nuläget tillskjuts medel för driften då det är en eftersläpning på två år i systemet. Beslut har tagits om att boendestödsteamet inom socialpsykiatri övertar 17 SoL beslut från funktionsstödsverksamheten LSS som då kan verkställa fler § 9:9 LSS beslut. Dessa genererar upp till 890 tkr/brukar i utjämningsbidrag till kommunen varje år.

Ett väl fungerande arbetsmarknadsarbete kommer att få allt större påverkan på kommunens ekonomi både direkt och indirekt genom att fler kommuninvånare blir inkomsttagare och inte bidragstagare. Att bli etablerad på arbetsmarknaden är en förutsättning för integrering i samhället och minskat utanförskap vilket i förlängningen medför ökade skatteintäkter, minskat behov av försörjningsstöd samt minskade vårdkostnader. Det ligger en utmaning i, att med en betydligt minimerad personalstyrka

Ekonomiavdelningen

samtidigt kunna hantera en ökad volym och större komplexitet och minska utbetalt ekonomiskt stöd

Den metodik som tillämpas inom Individ- och familj, med bland annat Familjeorienterat arbetssätt, har visat sig ge mycket goda resultat. Arbetet med att öka kvaliteten och kapaciteten inom öppenvården och minska behovet av externa placeringar kommer framöver att vara svårt att upprätthålla pga. planerade personalminskningar inom enheten.

Under 2019 har antal ärenden eskalerat, både inom barn- och vuxensidan. Även den psykiska ohälsan ökar i samhället i stort vilket innebär nya behov av åtgärder från kommunens sida.

Omvärldsfaktorer såsom ett minskat antal flyktingar påverkar och en sammanslagning av arbetsmarknad-och integrationsenheten (AMI) med enheten för Försörjningsstöd genomfördes under januari 2020. Sammanslagningen är ett steg i att effektivisera processerna för de som kommunen behöver stödja för att de ska nå självförsörjning.

En politisk handlingsplan innefattande minskade nettokostnader motsvarande 25 mkr för en budget i balans har beslutats. Handlingsplanen samt de besparingar som redan gjorts under 2019 innebär förändrade förutsättningar för förvaltningens verksamheter. Risk finns för ökad belastning på personalen, kompetensbrist, längre väntetider och ökat försörjningsstöd. Antalet personalavgångar ökar, samtidigt som det blir allt svårare att rekrytera kompetent personal.

Förändringar i omvärlden med stor påverkan

Coronapandemin, har än så länge inte fått några större konsekvenser för Socialförvaltningen. Osäkerheten kring utvecklingen är dock stor och det går i nuläget inte att beräkna eventuella effekter för förvaltningens verksamheter. För förvaltningen innebär det att trycket på Arbetsmarknad och försörjning kommer att öka då många riskerar att bli arbetslösa. Hittills under Coronapandemin så har antalet Hörbybor som är nyinskrivna på arbetsförmedlingen dubblerats jämfört med samma period föregående år. I nuläget beräknas försörjningsstödet öka med ca 4500 tkr under 2020 med anledning av konjunkturen. Eventuell effekt av Corona är för tidigt att skönja i dessa

2020-XX-XX

Dnr
KS 2020/022

Ekonomiavdelningen

siffror. Detta kommer att innebära högre kostnader för försörjningsstöd men också ett ökat tryck på att arbeta med individerna mot egen försörjning. De ramminskningar som är beslutad för Arbete & försörjning samt för Individ & familjeomsorg är planerad för ett helt annat läge jämfört med den situation vi nu är på väg in i. Det finns redan tendenser på att våld i hemmet ökar, vilket följer med ökad arbetslöshet och sämre ekonomi.

En fråga som många kommuner står inför är kompetensförsörjningen, detsamma gäller för socialförvaltningen. Det råder brist på sjuksköterskor, socionomer, undersköterskor m fl yrkesgrupper. Rekryteringen riskerar att försvåras med hänsyn till det neddragningar i verksamheten som görs och som har gjorts.

Under 2019 utvidgades HS-avtalet att gälla även för patienter som skrivs ut från psykiatri. För kommunens del innebär det att det krävs en beredskap att ta emot utskrivningsklara patienter mycket snabbare, från 30 dagar till 2,8 (genomsnittstid/månad). Som en konsekvens behöver kommunen få fram ett socialpsykiatriboende.

Förändring och utveckling internt som påverkar nämndens verksamhet

För socialförvaltningens del ligger utmaningen i att kunna bibehålla uppnådda goda resultat i verksamheterna med färre personalresurser. Stora krav kommer att ställas vad gäller uppföljningen av att de förändringar av organisation och arbetssätt som beslutats verkställs och medför avsedda effekter vad gäller kvalitet och effektivitet. Beslutade åtgärdsplaner för att anpassa kostnadsnivån och uppnå budget i balans ska verkställas i de delar nämnden beslutat, om inte kommer det som inte åtgärdats att behöva hanteras i budget 2021.

Det har under lägre tid saknats en väl fungerande lokalförsörjning. Väl fungerande och ändamålsenliga lokaler är väsentligt för att kunna bedriva förvaltningens verksamheter på ett bra sätt.

Förvaltningen har stort behov av ett nytt, modernt särskilt boende med 100 platser, som möter framtidens behov, då nuvarande lokaler är utdömda och används på övertid.

Ekonomiavdelningen

Att eventuellt hyra Örnebo medför möjlighet att utöka antal vårdplatser för LSS. På sikt beräknas detta kunna finansieras sig själv via en minskning av kostnaderna till LSS-utjämningsystemet. I nuläget krävs dock att förvaltningen tillskjuts medel för driften då det är en eftersläpning på två år i systemet.

För att minska kön till demensboende planeras en demensavdelning eventuellt startas upp på Hagadal under 2020. Detta innebär ökade driftskostnader då tidigare beslutad handlingsplan innefattar avveckling av en somatikavdelning på Hagadal

Under 2020 övertar boendestödsteamet inom socialpsykiatri 17 SoL beslut som riktar sig till brukare som är personkretsbedömda enligt LSS. Detta frigör resurser inom funktionsstödsverksamheten LSS som då kan verkställa fler § 9:9 LSS beslut som genererar upp till 890 tkr/brukar i utjämningsbidrag till kommunen varje år.

Volymförändringar

Antalet invånare 65-79, samt 80+, de grupper som primärt har beslut om hemtjänst respektive särskilt boende, beräknas enligt befolkningsprognosen öka med 1 %. En uppräknig av kostnaderna för dessa verksamheter med 1 % har därmed gjorts.

2020-XX-XX

Dnr
KS 2020/022

Ekonomiavdelningen

Bedömt nuläge (tkr)					
<i>Underskott från bokslut 2019</i>		-27 093			
<i>Budget 2020 – kommunbidrag</i>		-321 671			
<i>Bedömda faktiska nettokostnader ultimo 2020</i>		-349 120			
Driftsbudget* (tkr)	Budget 2021	Plan 2022	Plan 2023	Plan 2024	Plan 2025
<i>Bedömda nettokostnader ultimo 2020</i>	-349 120	-358 625	-369 625	-380 625	-391 625
Ökade kostnader (nto) pga index (exkl löner) (+)	-1 000	-1 000	-1 000	-1 000	-1 000
Bedömda lägre driftskostnader pga ändrade förutsättningar och åtgärder 2021 (-)	15 250	0	0	0	0
Bedömda högre driftskostnader pga ändrade förutsättningar i omvärlden och investeringar 2021 (+)	-23 755	-10 000	-10 000	-10 000	-10 000
Summa					
<i>Bedömda nettokostnader ultimo 2021</i>	-358 625	-369 625	-380 625	-391 625	-402 625

*Driftsbudgeten för perioden 2022-2025 är inte något fastställt behov utan en grov minimibedömning då förutsättningar och omvärld ändras mycket snabbt, i synnerhet för Socialnämndens verksamhetsområden.

Förslag till ändring av taxor och avgifter:

Socialförvaltningen tar varje år fram förslag till ändring av taxor och avgifter som sedan fullmäktige beslutar om. I normalfallet innebär arbetet att förvaltningen föreslår fullmäktige att fastslå de priser som gällt tidigare år, då årlig indexering inte har varit aktuellt. Under våren 2019 förslög Socialförvaltningen Kommunfullmäktige att höja vissa taxor och avgifter inför 2020. Beslut kring detta är fortfarande inte taget. Eftersom förutsättningar för 2020 saknas och att ändring av taxor och avgifter tidigare inte varit en del av budgetprocessen, så får detta därmed läggas till handlingarna i ett senare läge.

Ekonomiavdelningen

Kort kommentar gällande driftsbudgeten:

Kostnadsuppräknningen av externa entreprenader beräknas till 1 000 tkr.

Volymerna inom vård och omsorg beräknas, enligt befolkningsprognos, öka med 1 % vilket ger en kostnadsökning motsvarande 2 000 tkr.

Antalet nyanlända flyktingar, ensamkommande barn och personer i etablering fortsätter att minska och medför en intäktsminskning på 3 200 tkr. Antalet är dock i nuläget mycket svårt att bedöma och anvisningstal för 2021 bestäms först under hösten.

Kostnaderna för försörjningsstöd ser i nuläget ut att under 2020 öka med 4 500 tkr, obeaktat eventuella effekter av Coronaviruset, som kan komma att ändra behovet mycket kraftigt.

Ett nytt LSS-ärende, samt utökat antal timmar av befintligt ärende under 2020 innebär ökade kostnader med 750 tkr.

Köp av externa platser har ökat med, ett LSS ärende och ett Säbo ärende, motsvarande 4 900 tkr

Boendestödsteamets övertagande av 17 SoL ärenden innebär att 1,5 tjänst, motsvarande 750 tkr av Individ och Familjeomsorgens planerade nerdragning inte kommer kunna göras.

Om Önnebo erhålls för att utöka antalet vårdplatser för LSS behövs 2 000 tkr för att täcka hyra och personalkostnader.

Öppnande av en demensavdelning på Hagadal, medför en utökad kostnad på 6 140 tkr, (minskade besparingar motsvarande 3 200 tkr samt utökade kostnader för demens i förhållande till somatik på 2 940 tkr.

2020-XX-XX

Dnr
KS 2020/022

Ekonomiavdelningen

Eventuella interna indexuppräkningsförutses som tidigare kompenseras med utökad ram.

De ökade driftbehoven bygger på att de handlingsplaner Socialnämnden fattat beslut om under 2019 och 2020 implementeras fullt ut, annars kommer det som inte åtgärdats att behöva hanteras i budget 2021. I nuläget bedöms detta dock som högst osäkert med tanke på att snart en tredjedel av året har förflutit, samt på vilka effekter som följer av Coronaepidemin. För vissa enheter är det osäkert om det är möjligt att implementera de beslutade åtgärderna fullt ut med de volymer som hanteras i nuläget.

Investeringsbehov

Förvaltningen har stort behov av ett nytt, modernt särskilt boende med 100 platser, då nuvarande lokaler är utdömda och används på övertid. Till boendet kommer inventariebehov motsvarande 100 rum, samt gemensamhetslokaler.

Som en konsekvens av HS-avtalet behövs ett nytt socialpsykiatriboende, vilket saknas i kommunen idag, samt tillhörande inventarier.

Övriga investeringsbehov utgörs av löpande reinvesteringar som arbetstekniska hjälpmedel, samt sängar.

Investeringsbudget (tkr)	Budget 2021	Plan 2022	Plan 2023	Plan 2024	Plan 2025
Inventarier reinvesteringar	3 000	3 000	3 000	3 000	3 000
Inventarier nytt särskilt boende			XX XXX		
Inventarier nytt socialpsykiatriboende					
Summa Investeringsram	3 000	3 000	3 000	3 000	3 000

Övriga kommentarer

Ekonomiavdelningen

Särskilda uppdrag för förvaltningen att prioritera och beakta från politiken