

BUDGET 2019

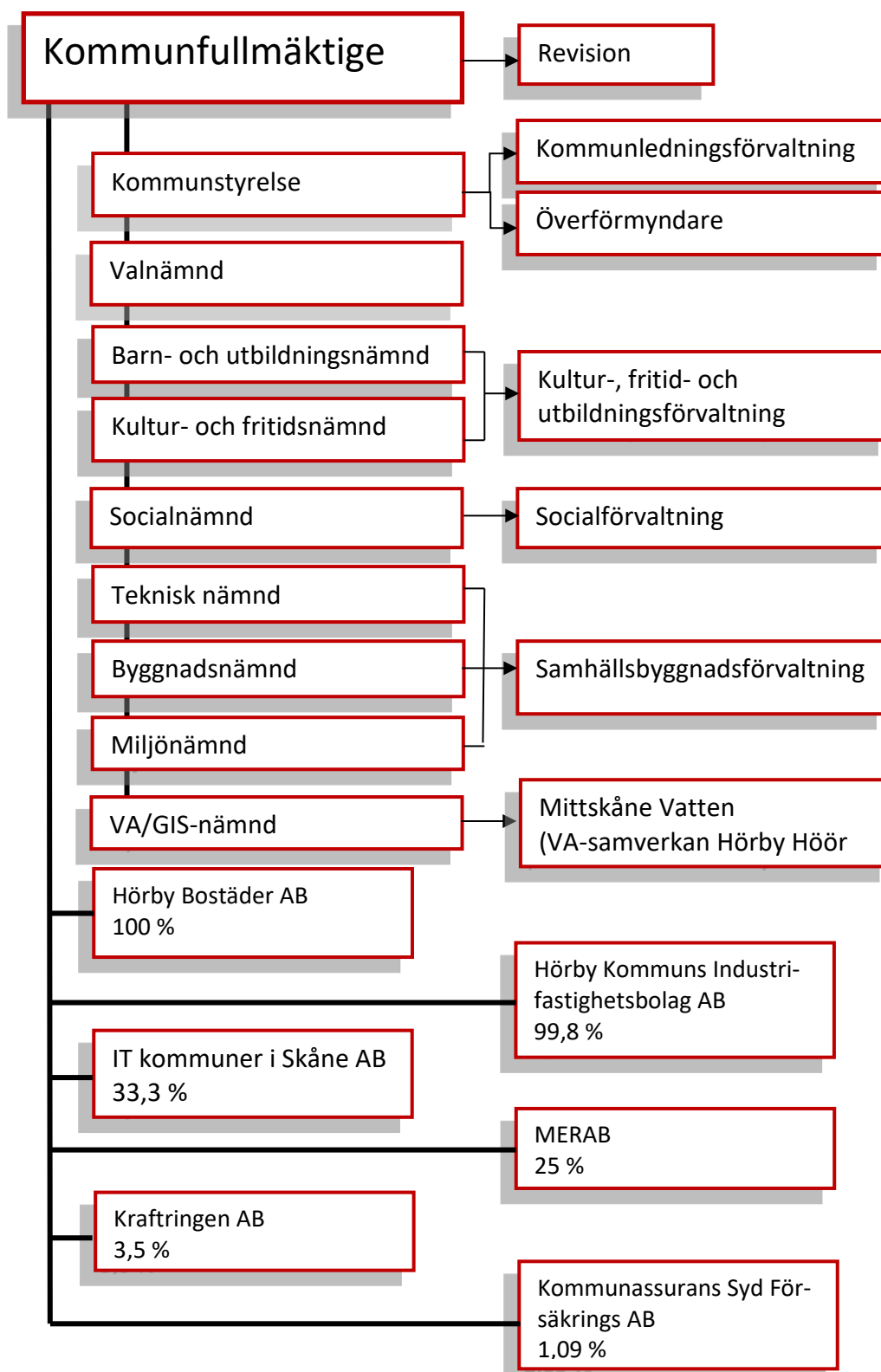
PLANER 2020-2021

Planeringsunderlag

Innehåll

| | |
|---|----|
| Hörby kommuns organisation | 3 |
| Mandatfördelning i kommunfullmäktige | 4 |
| Vision, mål och styrning..... | 5 |
| Vision 2020..... | 5 |
| Kommunövergripande mål och mål för god ekonomisk hushållning..... | 6 |
| Budget 2019 och planer 2020-2021 - Planeringsförutsättningar..... | 9 |
| Budgetprocessen | 9 |
| Den samhällsekonomiska utvecklingen | 10 |
| Budgetförutsättningar | 10 |
| Budgetberedningen | 11 |
| Driftsbudget | 11 |
| Investeringsbudget | 13 |
| Investeringsbudget per nämnd..... | 14 |

Hörby kommuns organisation



Mandatfördelning i kommunfullmäktige

| Parti | 2003-2006 | 2007-2010 | 2011-2014 | 2015-2018 | 2019-2022 |
|------------------------------------|-----------|-----------|-----------|-----------|-----------|
| Moderata samlingspartiet | 5 | 11 | 15 | 7 | |
| Centerpartiet | 8 | 6 | 4 | 5 | |
| Folkpartiet liberalerna | 4 | 3 | 2 | 3 | |
| Kristdemokraterna | 2 | 2 | 1 | 1 | |
| Arbetarepartiet Socialdemokraterna | 12 | 9 | 8 | 10 | |
| Vänsterpartiet | 1 | 0 | 1 | 1 | |
| Miljöpartiet de gröna | 2 | 2 | 2 | 2 | |
| Hörbypartiet | 4 | 2 | 0 | 0 | |
| SPI Valfärden | 3 | 4 | 3 | 3 | |
| Sverigedemokraterna | 0 | 2 | 5 | 9 | |
| Summa mandat | 41 | 41 | 41 | 41 | |

Vision, mål och styrning

Hörby kommuns övergripande styrdokument för planperioden utgörs av Vision Hörby 2020 och kommunens övergripande mål och mål för god ekonomisk hushållning.

Vision Hörby 2020

- **Hörby - den djärva, växande kommunen i Skåne**
- **Ledande inom utbildning, service och företagsamhet**
- **Har nära till allt, bra boende och härlig miljö**

Det goda livet har sin hemvist i hjärtat av Skåne. Hörby är kommunen som bjuder på det lilla extra, nära till staden men med grönska och natur runt hörnet.

I en mylla där företagsamhet spirar, kunskap och bildning aktas högt och omtanke sitter i förarsätet, reser sig en förebild bland Sveriges kommuner.

Hörby attraherar allt fler. Hörby har för många blivit ett självklart val för en hållbar och balanserad livsstil, mellan stadens puls och naturens välbehag, mellan aktiviteter för såväl unga som äldre. Hörby drar även till sig gäster som söker natursköna upplevelser och unika attraktioner.

Genom sitt attraktiva läge, sin goda service, prisvärda boende och med mod att utmana och förändra bilden av vad kommuner kan åstadkomma, dras många till Skånes gröna mitt.

Människor som tillsammans skapar jobb, arbetstillfredsställelse, upplevelser och kunskap, finns det många av i Hörby. Kommunen har ständig dialog med företagare och entreprenörer. Det är grundförutsättningarna för ett levande och växande närings- och arbetsliv i kommunen.

Vägarna och sätten att ta sig till och från Hörby är många och bra. Hörbys centrum bjuder på ett rikt affärsutbud. Såväl Hörby som de mindre tätorterna växer och utvecklas. Hörby är en självklar anhalt för de som vill se och uppleva något av det lilla extra. Hörby är kommunen som vill och vågar mer.

Kommunövergripande mål och mål för god ekonomisk hushållning

Hörby kommuns övergripande mål och mål för god ekonomisk hushållning utgör den övergripande politiska styrningen för verksamheterna i Hörby kommun. Kommunfullmäktige fastställer resultatmål som syftar till att tydliggöra vad som förväntas uppnås av verksamheterna. De övergripande målen fokuserar på områden som kommunfullmäktige prioriterar för att uppnå en positiv utveckling av Hörby kommun.

En viktig framgångsfaktor för god måluppfyllelse är att fastställda mål är tydliga, stabila och hållbara över tid. Dessa förutsättningar är väsentliga för styrelsen och nämnderna i arbetet att uppnå kommunfullmäktiges mål under mandatperioden.

Målen utgår från fyra prioriterade områden;

- Medborgare
- Utveckling
- Medarbetare
- Ekonomi

De olika perspektiven är viktiga strategiska inriktningar för att uppnå en positiv utveckling i Hörby kommun. Till perspektiven kopplas inriktning, mål och resultatindikatorer.

MEDBORGARE

Kommunens vision är att i Hörby har medborgarna ”Nära till allt, bra boende och härlig miljö”. Hörby attraherar allt fler. Genom sitt attraktiva läge, sin goda service, prisvärda boende och med mod att utmana och förändra bilden av vad kommuner kan åstadkomma, dras många till Skånes gröna mitt.

Kommunen deltar i SCB:s medborgarundersökning vartannat år. I undersökningen betygsätts kommunen som en plats att bo och leva på, kommunens verksamheter och medborgarnas inflytande i kommunen.

| Mål | Resultatindikator | 2013 | 2015 | 2017 | Målvärde 2019 |
|---|--|------|---------|-----------------|---------------|
| Hörby kommun ska erbjuda god service till medborgarna | Nöjd Medborgar Index - | 55 | 54 → | 42 ↘ | 53 |
| | | 2016 | 2017 | 2018 | Målvärde 2019 |
| God folkhälsa | Ohälsotalet ska vara lägre jämfört med snittet för Skånes kommuner | 31,7 | 30,7 | - ¹⁾ | <28,0 |

¹⁾ Riktvärde 2018 <29,0 – ej fastställt målvärde av kommunfullmäktige

UTVECKLING

Kommunens vision är att Hörby ska vara den *"Djärva, växande kommunen i Skåne"* och *"Ledande inom utbildning, service och företagsamhet"*. Människor som tillsammans skapar jobb, arbetstillfredsställelse, upplevelser och kunskap, finns det många av i Hörby. Kommunen har en ständig dialog med företagare och entreprenörer. Det är grundförutsättningarna för ett levande och växande närings- och arbetsliv i kommunen.

Digitalisering/automatisering av processer och rutiner för att underlätta och förenkla för kommuninvånare och företag i Hörby kommun, samt frigöra medarbetares tid. Arbetet med digitala lösningar fokuserar på att öka effektiviteten i den kommunala servicen och automatisering syftar till en ökad produktivitet. Som en del av projektplanen för framtagande av den digitala strategin, som ligger för beslut under 2018, så kommer områden för digitalisering/automation (AI) att identifieras. Parallellt med att strategin tas fram under 2018 kommer ett specifikt område som är möjligt att automatisera att identifieras och arbetet påbörjas.

| Mål | Resultatindikator | Utfall 2015 | Utfall 2016 | Utfall 2017 | Mål 2018 | Målvärde 2019 |
|--|---|-------------|-------------|-------------|-------------|----------------------|
| Hörby kommun ska vara en attraktiv boendekommun med goda förutsättningar för företagsamhet | Befolkningen ska öka med minst 1 % per år | 0,6 % ↗ | 1,8 % ↗ | 1,8 % → | 1,0 % | 1,0 % |
| | | | | 2017 | 2018 | Målvärde 2019 |
| Förbättra och utveckla kommunens digitala lösningar för invånare och företag | Antal nya e-tjänster | | | - | - | 4 |
| | Digitalisering/ automatisering av processer, i egen regi och i samarbete med andra kommuner | | | - | - | 1 |

MEDARBETARE

Hörby kommun ska verka för en god arbetsmiljö som skapar arbetsglädje, stimulerar till positiv påverkan samt minimerar risken för skador och sjukdomar.

2017 års medarbetarundersökning genomförs för samtliga medarbetare i kommunen. Undersökningen ligger till grund för resultatjämförelse med 2019 års medarbetarundersökning.

| Mål | Resultatindikator | Utfall 2015 | Utfall 2016 | Utfall 2017 | Mål 2018 | Målvärde 2019 |
|--|---|-------------|-------------|-------------|----------|---------------|
| Hörby kommun ska vara en attraktiv arbetsgivare med friska och nöjda medarbetare | Sjukfrånvaron ska vara lägre än 5,0 % | 5,9 % ↗ | 5,8 % → | 5,6 % ↘ | <4,5 % | <5,0 % |
| | Nöjd Medarbetar Index 2019, bättre utfall än 2017 | - | - | 72,6 | - | 80 |

EKONOMI

Det finansiella resultatmålet är ett viktigt mål för god ekonomisk hushållning och för att bibehålla kommunens kort- och långsiktiga finansiella utrymme.

Under planperioden 2019-2022 kommer kommunens investeringbehov vara omfattande. Finansiering av framtida investeringar kommer att kräva nyupplåning. Målet är att kommunens självfinansieringsgrad bör uppgå till minst 50 %.

| Mål | Resultatindikator | Utfall 2015 | Utfall 2016 | Utfall 2017 | Mål 2018 | Målvärde 2019 |
|--|---|-------------|-------------|-------------|----------|---------------|
| Kommunens ekonomi ska kännetecknas av en god ekonomisk hushållning, vara långsiktigt hållbar och ge utrymme för framtida investeringar | Minst 2 % i resultat av skatteintäkter och statsbidrag | 0,9 % → | 2,2 % ↗ | 2,9 % ↗ | 2,0 % | 2,0 % |
| | Självfinansieringsgrad av totala investeringar (årets resultat och avskrivningar/netto-investeringar) | 131 % ↗ | 142 % ↗ | 90 % ↘ | 75 % | ≥ 50 % |

Budget 2019 och planer 2020-2021 - Planeringsförutsättningar

Budgetprocessen

Budgetprocessen inleddes den 7 mars 2018 med en gemensam information för styrelse, nämnder, bolagsstyrelser, chefer och fackliga representanter. Informationen omfattade omvärldsanalys, nuläget i kommunsektorn, samt aktuella ekonomiska förutsättningar och budgetramar för kommunen 2019-2021.

Styrelsen och nämndernas budgetskrivelser för planperioden presenterades för budgetberedningen den 4 maj 2018.

Planeringsunderlaget för Budget 2019 och planer 2020-2021 med förslag till Övergripande mål och mål för god ekonomisk hushållning behandlas av kommunfullmäktige i juni. Driftsbudget, investeringsbudget och skattesats fastställs av kommunfullmäktige i november. Planeringsunderlaget anger utgångsläget inför höstens budgetmöte i september.

| Budgetprocessen | | Budgetprocessen | |
|-----------------|--|-------------------|--|
| Mars | Budgetberedningen, kommunfullmäktige, kommunstyrelsens och nämndernas presidier tillsammans med förvaltningsledningarna informeras om året som gått, nuläge samt planeringsförutsättningar inför budget 2019 och planer 2020-2021 | September | Vid budgetberedningens höstmöte genomförs ett avstämningsmöte gällande planeringsförutsättningar och styrelsens och nämndernas verksamhetsförutsättningar. Budgetberedning har en slutlig överläggning och bereder förslag till budget för planperioden. Information om budgetförslaget i CESAM. |
| Mars/April | Kommunstyrelsen och nämnderna bereder budgetskrivelse med beskrivning av verksamheten och prioriterade verksamhetsbehov samt behov som inte ryms inom preliminära kommunbidragsramar. | Oktober | Kommunledningsförvaltningen förhandlar budgetförslaget i CESAM. |
| Maj | Kommunfullmäktige, revisionen, kommunstyrelse och nämnderna presenterar budgetskrivelser för budgetberedningen. Bolagen redogör för verksamheten under planperioden. Lokalförsörjningsplan 2019-2028 presenteras. Kommunledningsförvaltningen informerar och förhandlar planeringsunderlaget för Budget 2019 och planer 2020-2021 i CESAM. | November | Kommunfullmäktige beslutar om budget och skattesats. |
| Juni | Kommunfullmäktige fastställer preliminära kommunbidragsramar och investeringsanslag i planeringsunderlag Budget 2019 och planer 2020-2021 | November/December | Styrelsen och nämnderna beslutar och förhandlar sina internbudgetar. |

Den samhällsekonomiska utvecklingen

Sverige har under många år haft en stark ekonomisk tillväxt och befinner sig i en högkonjunktur som bedöms avta under 2019. Skatteunderlagstillväxten bygger på att den långa konjunkturuppgången bryts 2019 och att Sverige når konjunkturrell balans i slutet av 2020, vilket beror på en minskande skatteunderlagstillväxt till följd av att antal arbetade timmar utvecklas svagare under planperioden.

En lägre skatteunderlagstillväxt innebär att det riskerar uppstå ett betydande glapp mellan kommunsektorns intäkter och kostnader för de kraftigt växande behov av skola, vård och omsorg som den snabba befolkningsutvecklingen för med sig.

Några av framtidens välfärdsutmaningar är de stora investerings- och rekryteringsbehov kommunerna står inför. Finansieringen av dessa ställer krav på hur kommunen bedriver verksamheten framöver. En utveckling pågår redan i sektorn, men det kommer krävas både mer utveckling och förändring kommande år då förväntningarna på välfärden fortsätter att öka.

Källa: Ekonomirapporten april 2018, SKL
 Budgetförutsättningar 2018-2021,
 SKL:s cirkulär 18:18

Budgetförutsättningar

Förslag till övergripande mål och mål för god ekonomisk hushållning för 2019-2021 behandlas på kommunfullmäktige i juni. Målen ligger till grund för nämndernas arbete med budget 2019 och planer för 2020-2021.

Budgetberedningens förslag är att årets resultat ska uppgå till minst 2 % motsvarande 18,0 mkr eller mer av skatteintäkter och generella statsbidrag.

Skatteunderlagsprognos

SKL:s skatteunderlagsprognos i april 2018 utgör underlag för beräkning av skatteintäkter och generella statsbidrag under planperioden 2019-2021.

Skatteunderlagsprognosen har uppreviderats sedan februariprognosen, vilket i huvudsak är kopplat till lägre avgift för LSS-utjämnningen och en starkt positiv utveckling av antal arbetade timmar under slutet av 2017 och början av 2018.

SKL presenterade i mars 2018 en ny preliminärberäkning för fördelning av välfärds miljarderna 2019. Beräkningen är förknippad med viss osäker då regeringen fattar slutligt beslut om fördelningen i samband med budgetpropositionen 2019.

| Skatteunderlagsprognos, årlig förändring i procent | | | | | |
|---|------|------|------|------|------|
| | 2017 | 2018 | 2019 | 2020 | 2021 |
| SKL, apr 18 | 4,5 | 3,8 | 3,2 | 3,1 | 3,7 |
| Reg, apr-18 | 4,5 | 3,6 | 3,9 | 3,7 | 3,5 |
| ESV, apr-18 | 4,5 | 3,4 | 3,5 | 3,2 | 2,9 |
| SKL, feb-18 | 4,5 | 3,3 | 3,2 | 3,1 | 3,6 |

Befolkningsprognos

SKL:s befolkningsprognos för Hörby kommun visar på 15 695 invånare den 1 november 2018. Vid beräkning av skatteintäkterna i planeringsunderlaget utgår budgetförslaget från SKL:s prognos. Det finns en osäkerhet gällande befolkningsökningen eftersom antalet invånare inte ökat i samma takt som prognosen anger 2018. Antalet invånare uppgår till 15 586 (maj 2018).

| | 2019 | 2020 | 2021 |
|---|--------|--------|--------|
| Befolkning enl SKL:s prognos 1 nov året innan | 15 695 | 15 854 | 16 017 |
| Skattesats, kr | 21,08 | 21,08 | 21,08 |
| Po-avg, % | 40,00 | 40,00 | 40,00 |

Kommunalskatt

Utdebiteringen, 21:08 kr, är oförändrad i budgetförslaget för 2019 och planer 2020-2021.

Kommunal fastighetsavgift

Budgeten är upprättad utifrån SKL:s cirkulär 17:69 Slutligt utfall av 2016 års kommunala fastighetsavgift samt prognos för åren 2017, 2018 och 2019.

Personalomkostnader (PO-pålägg)

De lagstadgade arbetsgivaravgifterna är oförändrade i budgetförslaget.

Balanskrav

Kommunen ska ha en god ekonomisk hushållning. I gällande lagstiftning anges att minimikravet på ekonomisk balans är att budgeten upprättas så att intäkterna överstiger kostnaderna. I det fall kostnaderna ett visst år överstiger intäkterna ska det negativa balanskravsresultatet återställas inom de närmaste tre åren.

Kommunen uppfyller balanskravet i 2017 års bokslut. Budget 2019 och planer 2020-2021 är upprättad i enlighet med lagstiftningen om god ekonomisk hushållning.

Resultatutjämningsreserv

Reservering till resultatutjämningsreserv får ske med ett belopp av årets resultat som motsvarar den del som överstiger 1 % av skatteintäkter och generella statsbidrag.

Kommunfullmäktige beslutade, i samband med fastställande av Årsredovisning 2017, att reservera 14,2 mkr till RUR som därmed uppgår till totalt 28,2 mkr.

Enligt regelverket för resultatutjämningsreserven bedöms resultatutjämningsreserven inte kunna nyttjas under planperioden 2019-2021.

Budgetberedning

Den 4 maj presenterades budgetförutsättningarna för Budgetberedningen (KS au), kommunfullmäktiges och nämndernas presidier samt ledningsgruppen.

Styrelsens och nämndernas budgetskrivelser presenterades på budgetberedningen. Styrelsen och nämnderna framförde behov om totalt ca 64,3 mkr inkluderat volymtillväxt och indexuppräknings.

Utgångsläget utgår från SKL:s skatteprognos 2018-04-27 och 2 % i budgeterat resultat. Efter volymjustering, indexuppräknings och redan beslutade ramjusteringar finns preliminärt 16,0 mkr till ramförstärkningar i 2019 års budget.

Driftsbudget

Kommunbidragsramarna är preliminära. Ramjustering för volymförändring, indexreglering och lagstiftning uppgår till 10,3 mkr. Därutöver föreslår (S) i sitt budgetförslag att 10,5 mkr tillförs styrelsen och nämnderna, samt att avsätta 5,5 mkr i budgetreserv 2019.

Volymjustering, index, lagstiftning och beslut

Kommunstyrelsen

Rönneå-projektet 37 tkr

Barn- och utbildningsnämnden

Volymjustering 6 950 tkr

Indexuppräknings 1 300 tkr

Stadieindeldad timplan, obligatorisk PRAO, lovskola, skolstart vid 6 års ålder, nyanlända elever i grundskolan, skolkostnadsutredningen, betygsättning i moderna språk 574 tkr

Summa 8 824 tkr

Socialnämnden

Utökning HS-avtalet 4 månader 2019 930 tkr

Färdtjänstavtal, utökat driftsbidrag 465 tkr

Summa 1 395 tkr

Total volymjustering mm 10 256 tkr

(S) förslag till kommunbidragsjusteringar

Kommunfullmäktige

Utbildning förtroendevalda
(ettårsanslag) **100 tkr**

Kommunstyrelsen

Skånearkiv 70 tkr
 Arbetsnätet, personalinsats
(ettårsanslag) 200 tkr
 Utökning friskvårdsbidrag 200 tkr
 Säkerhet och trygghet 300 tkr
Summa 770 tkr

Revisionen

Dubbel revision jan-apr 2019 **40 tkr**

Byggnadsnämnden

Planarkitekttjänst 100 %
(intäktsfinansierad 60 %) 260 tkr
 E-tjänst bygglov (ettårsanslag) 50 tkr
 E-tjänst bygglov årlig drift 70 tkr
 Övergång till GI-baserad
 planering och framtagande av
 digitala kartor 150 tkr
Summa 530 tkr

Kultur- och fritidsnämnden

Bibliotek ökade driftskostnader **150 tkr**

Barn- och utbildningsnämnden

Särskilt stöd 6 500 tkr
 Kulturskola, avgift och kö 200 tkr
Summa 6 700 tkr

Socialnämnden

Kompetensutveckling vård-
 Personal 700 tkr
 Projekt Oden i kommunal regi,
 praktiksamordnare 50 %
(kopplat till PRAO inom barn-
 och utbildningsnämnden) 300 tkr
 2 fältassistenter/trygghetsvårdar 1 000 tkr
Summa 2 000 tkr

Tekniska nämnden

Säkerhet på lekplatser 200 tkr
Summa 200 tkr

Summa ramjusteringar 10 490 tkr

Budgetreserv

Budgetförslaget innebär att 5 510 tkr avsätts som budgetreserv för volymjusteringar, LSS och tidiga insatser inom socialnämnden.

| Driftsbudget, tkr | 2019 | 2020 | 2021 |
|-----------------------------------|-----------------|-----------------|-----------------|
| Kommunfullmäktige | -871 | -771 | -771 |
| Kommunstyrelsen | -47 451 | -47 251 | -47 251 |
| Valnämnden | 0 | 0 | 0 |
| Revisionen | -1 005 | -965 | -965 |
| Mittskåne Vatten | 0 | 0 | 0 |
| Byggnadsnämnden | -6 034 | -5 984 | -5 984 |
| Barn- och utbildningsnämnden | -377 200 | -377 200 | -377 200 |
| Kultur- och fritidsnämnden | -33 935 | -33 935 | -33 935 |
| Socialnämnden | -301 183 | -301 183 | -301 183 |
| Tekniska nämnden | -43 063 | -43 063 | -43 063 |
| Miljönämnden | -4 172 | -4 172 | -4 172 |
| Central finansiering | -75 750 | -101 897 | -125 697 |
| Driftskostnader, netto | -890 664 | -916 421 | -940 221 |
| Internränta | 15 000 | 16 000 | 17 000 |
| Verksamhetens nettokostnad | -875 664 | -900 421 | -923 221 |
| Skatteintäkter | 898 053 | 927 036 | 956 043 |
| Finansnetto | -4 353 | -6 819 | -8 525 |
| Årets resultat | 18 036 | 19 796 | 24 297 |
| Resultat i % av skatteintäkter | 2,0 % | 2,1 % | 2,5 % |

I central finansiering 2019 finns budget för facklig verksamhet med 3,8 mkr, kommunstyrelsens medel till förfogande 3,0 mkr, budgetreserv 2018-2019 8,1 mkr (varav 2,6 mkr avser 2018 som föreslås tillföras barn- och utbildningsnämnden, beslut KF), pensionskostnader 17,2 mkr samt kostnadsökningar för lönekomensation 2018-2019 med 29,1 mkr. Dessutom ingår kapitalkostnadskompensation 11,0 mkr, projektmedel 3,0 mkr samt socialt driftsprojekt 0,5 mkr.

Känslighetsanalys

Kommunens ekonomi påverkas av olika faktorer. Budgeten bygger på prognoser och antaganden. Effekten av förändringar i några av de viktigaste faktorerna redovisas nedan.

| Faktor | Effekt |
|---|----------|
| 1 kr höjning av kommunalskatten | 31,2 mkr |
| 1 % förändring av skatteintäkter | 6,6 mkr |
| 1 % förändring av generella statsbidrag | 2,4 mkr |
| 1 % löneökning inkl. personalomk. | 6,0 mkr |
| 1 % ökning av låneränta inkl. derivat (nuvarande låneskuld) | 0,6 mkr |
| 1 % avvikelse i verksamhetens nettokostnad | 8,8 mkr |

Investeringsbudget

I investeringsbudgeten integreras lokalförsörjningsplanen tillsammans med styrelsens och nämndernas övriga investeringsbehov. I förslag till investeringsbudget framgår politiska prioriteringar.

För investeringar där driftskostnaderna ökar väsentligt ska investeringens konsekvens på driftskostnaderna presenteras för budgetberedningen den 25 september.

Investeringsbudgeten utgår från kommunens ekonomiska kapacitet över tiden, samt balans mellan investeringsutgifter och driftskostnader.

| Investeringsbudget, tkr | 2019 | 2020 | 2021 |
|---|----------------|----------------|----------------|
| Kommunstyrelsen | 4 000 | 4 000 | 4 000 |
| Kommunstyrelsen – lokalförsörjningsplan | 179 000 | 118 000 | 60 000 |
| VA-GIS-nämnden | 20 000 | 20 000 | 20 000 |
| Barn- och utbildningsnämnden | 3 000 | 3 900 | 3 000 |
| Kultur- och fritidsnämnden | 500 | 500 | 500 |
| Socialnämnden | 3 500 | 3 500 | 3 500 |
| Tekniska nämnden | 28 900 | 23 000 | 33 000 |
| Exploatering | 10 000 | 10 000 | 10 000 |
| Total investeringssumma | 248 900 | 182 900 | 134 000 |

Förslag till investeringsbudget per nämnd

| Investeringsbudget Mkr | 2019 | 2020 | 2021 |
|---|--------------|--------------|-------------|
| Kommunstyrelsen | | | |
| Inventarier | 1,0 | 1,0 | 1,0 |
| Övrigt KS | 1,0 | 1,0 | 1,0 |
| KS fastigheter | | | |
| Fastighetsinvesteringar på delegation (EC) | 1,0 | 1,0 | 1,0 |
| Fastighetsinvesteringar övriga | 1,0 | 1,0 | 1,0 |
| Verksamhetsfastigheter Socialnämnden | | | |
| Lundegården | 5,0 | 5,0 | |
| Äldreboende/ers Hagadal | 48,0 | 15,0 | |
| Verksamhetsfastigheter Barn- och utbildningsnämnden | | | |
| Frostaskolan - nya klassrum | | 7,0 | |
| Frostaskolan – större ombyggn/renovering | | 15,0 | |
| Georgshillsskolan | 5,0 | 5,0 | |
| Älvdalsskolan förskoleklass/fritidshem/matsal | 13,0 | | |
| Långaröd renovering | | | 10,0 |
| Ny förskola | 20,0 | 21,0 | |
| Verksamhetsfastigheter Kultur- och fritidsnämnden | | | |
| Bibliotek | | 20,0 | 20,0 |
| Lågehallarna | 80,0 | | |
| Möteplats Metropol | 0,5 | | |
| Metropol Biograf | 1,0 | | |
| Museet, tillgänglighetsanpassning | 5,0 | | |
| Verksamhetsfastigheter Tekniska nämnden | | | |
| Yttre kamerainstallation Georgshill, Frostaskolan och Älvdalsskolan | 1,5 | | |
| Ny anläggning kommunservice | | 30,0 | 30,0 |
| Summa | 183,0 | 122,0 | 64,0 |
| Kommunstyrelsen | | | |
| Exploatering | 10,0 | 10,0 | 10,0 |
| Summa | 10,0 | 10,0 | 10,0 |

| Investeringsbudget Mkr | 2019 | 2020 | 2021 |
|--------------------------------------|-------------|-------------|-------------|
| VA/GIS-nämnden | | | |
| Mittskåne Vatten Hörby | 20,0 | 20,0 | 20,0 |
| Summa | 20,0 | 20,0 | 20,0 |
| Barn- och utbildningsnämnden | | | |
| Inventarier/lokalanpassning | 1,5 | 1,5 | 1,5 |
| IT-utrustning | 1,5 | 1,5 | 1,5 |
| Skolbuss mindre | | 0,9 | |
| Summa | 3,0 | 3,9 | 3,0 |
| Kultur- och fritidsnämnden | | | |
| Inventarier | 0,5 | 0,5 | 0,5 |
| Summa | 0,5 | 0,5 | 0,5 |
| Socialnämnden | | | |
| Inventarier vård och omsorg | 0,5 | 0,5 | 0,5 |
| Inventarier IFO myndighet | 0,5 | 0,5 | 0,5 |
| Inventarier äldreboenden | 2,5 | 2,5 | 2,5 |
| Summa | 3,5 | 3,5 | 3,5 |
| Tekniska nämnden | | | |
| Beläggningsåtgärder ram | 2,0 | 2,0 | 2,0 |
| Trafikåtgärder ram | 2,0 | 2,0 | 2,0 |
| Trafikåtgärder och GC-vägar ram | 3,0 | 3,0 | 3,0 |
| GC-väg Hörby-Ludvigsborg | | | 10,0 |
| Gatubelysningsåtgärder | 1,0 | 1,0 | 1,0 |
| Lekplatser ram | 0,5 | 0,5 | 0,5 |
| Plantering av grönytor ram | 0,5 | 0,5 | 0,5 |
| Fordon och maskiner | 1,0 | 1,0 | 1,0 |
| Trygghetssatsning | 1,4 | | |
| Summa gata/park | 11,4 | 10,0 | 20,0 |
| Skyddsutrustning | 0,5 | 0,5 | 0,5 |
| Utbyte av räddningsutrustning | 0,3 | 0,3 | 0,3 |
| Fordon | 4,5 | | |
| Summa räddningstjänst | 5,3 | 0,8 | 0,8 |
| HSC | 1,0 | 1,0 | 1,0 |
| Löpande reinvesteringar fastigheter | 10,0 | 10,0 | 10,0 |
| Summa fastighet | 11,0 | 11,0 | 11,0 |
| Utbyte maskiner lokalvård | 0,2 | 0,2 | 0,2 |
| Summa kommunservice lokalvård | 0,2 | 0,2 | 0,2 |

| Investeringsbudget Mkr | 2019 | 2020 | 2021 |
|-------------------------------------|--------------|--------------|--------------|
| | | | |
| Utbyte maskiner kostenheten | 1,0 | 1,0 | 1,0 |
| Summa Kommunservice måltider | 1,0 | 1,0 | 1,0 |
| | | | |
| Summa tekniska nämnden | 28,9 | 23,0 | 33,0 |
| | | | |
| SUMMA TOTALT | 248,9 | 182,9 | 134,0 |