



Socialnämnden

2022-04-25

Månadsrapport

2022-03-31

Socialnämnden

Riktvärde 2022

Socialnämnden har fått tilldelat ett riktvärde gällande nettokostnaderna för 2022 på totalt -350 769 tkr (ca -29 231 tkr/mån).

Resultaträkning, tkr	Utfall 202103 Ack	Utfall 202203 Ack	Avvikelse mot 202103	Utfall 2021 Helår	Prognos 2022
Avgifter	1 962	2 067	105	8 032	0
Hyror externa	3 711	3 392	-319	14 272	0
Bidrag	5 065	8 209	3 144	22 320	0
Övriga intäkter	1 941	2 918	977	9 571	0
Interna intäkter	0	19	19	48	0
Summa intäkter	12 678	16 604	3 926	54 243	60 000
Personalkostnader	-63 203	-65 894	-2 691	-254 450	-266 000
Material och övriga tjänster	-11 742	-10 382	1 360	-41 506	-43 000
Lokaler (6011)	-6 065	-6 061	4	-25 568	-26 500
Entreprenader externa	-10 466	-12 834	-2 368	-45 150	-50 000
Konsulttjänster (7451)	-422	-309	113	-2 170	-1 600
Lämnade bidrag	-6 286	-5 134	1 152	-26 283	-20 000
Kapitalkostnader	-379	-345	34	-1 614	-1 600
Summa kostnader	-98 564	-100 959	-2 395	-397 507	-408 700
Nettokostnad	-85 886	-84 354	1 532	-343 264	-348 700
Riktvärde för 2022	- 350 769				-350 769
				Avvikelse	2 069

Driftsredovisning, tkr	Utfall 202103 Ack	Utfall 202203 Ack	Avvikelse mot 202103	Utfall 2021 Helår	Prognos 2022
Social Ledning	-4 416	-4 452	-36	-18 864	-18 500
Vård Och Omsorg	-59 334	-56 840	2 494	-233 221	-236 500
Myndighetsenhet	-13 549	-15 571	-2 022	-60 807	-62 200
Arbete & försörjning	-6 096	-5 286	810	-19 959	-21 000
Individ & Familjeomsorg	-2 491	-2 205	286	-10 414	-10 500
Nettokostnader	-85 886	-84 354	1 532	-343 264	-348 700
Riktvärde för 2022	-350 769				-350 769
				Avvikelse	2 069

Periodens resultat

Socialnämnden redovisar totalt en nettokostnad på -84 354 tkr per den siste mars, en minskning med 1 532 tkr jämfört med i fjol. För samma period i fjol hamnade nettokostnaden på -85 886 tkr.

Pandemin har fortsatt inneburit ökade personal- och materialkostnaderna totalt med -4 536 tkr jan-mars (förra året -2 568 tkr). 1 700 tkr har kunnat lyftas in i år på intäktssidan för att täcka det som är kopplat till personalkostnader.

Social ledning hamnar ungefär på samma utfall i år (- 4 452 tkr) som förra året (-4 416 tkr). Högre personalkostnader och lägre kostnader för inhyrd personal (hyrde in chef förra året).

Vård och Omsorg redovisar en nettokostnad på -56 840 tkr i år, jämfört med -59 334 tkr för samma period förra året, det är 2 494 tkr lägre nettokostnader. De totala pandemikostnaderna är 4 511 tkr (2 845 tkr personalkostnader och 1 666 tkr material och övriga tjänster). De totala kostnaderna har ökat med 1 657 tkr jämfört med förra året, men i år har Vård och Omsorg 1 994 tkr högre kostnader på grund av pandemin jämfört med förra året.

Myndighetsenheten har nettokostnader på - 15 571 tkr ackumulerat jämfört med -13 549 tkr förra året (-2 022 tkr högre). Personalkostnaderna har ökat jämfört med förra året vid samma period. Det har varit ett en stökig början på året som gjort att det behövts bemannats upp på kvällstid. En ökning ses också på inflödet utredningar av barn och unga. Kostnaderna för externa köp av entreprenader och skyddat boende ligger på 1 384 tkr högre kostnader jämfört med förra året.

Arbete och försörjning visar en nettokostnad på -5 286 tkr, och det var i fjol vid samma tidpunkt -6 096 tkr. Personalkostnaderna kommer att öka under 2022(Efter omorganisering har de löner som tillhör Sektor Livsmiljö flyttats hit, har tidigare legat direkt under Social ledning). På personalsidan finns också en beredskap på att det kan behövas bemannas upp med tanke på gällande situation i Ukraina. Utbetalning av ekonomiskt bistånd är 885 tkr lägre än samma period i fjol. Kostnaderna har minskat med 1 000 tkr jämfört med förra året (förra året fanns en kostnad på 645 tkr för återställning av HVB Råbyhill).

Individ och Familj har en nettokostnad på -2 205 tkr, och förra året var den på -2 491 tkr för perioden. En lägre nettokostnad på 286 tkr. Att personalkostnaderna är lägre beror på frånvaro som inte bemannats upp.

Uppföljningar och åtgärder

Varje månad utförs uppföljningar med enhetscheferna där kostnadsuppföljning sker och planer på hur förbättringar och effektiviseringar kan göras i de olika verksamheterna. Förbättring och effektiviseringsarbetet presenteras separat i Förbättring- och effektivitetsplan(ingen för jan-mars 2022).

Under 2021 gjordes en stor insats gällande personalkostnader på verksamheterna inom vård och omsorg, under hösten kunde man se att förbättringsarbetet visade effekt. Arbetet kommer att fortgå under 2022.

Helårsprognos

Socialnämndens prognos för helåret är en nettokostnad på -348 700 tkr.

För 2022 har Socialnämnden fått tilldelat ett riktvärde på – 350 769 tkr.

Riktvärdet ska täcka både lönehöjningar och ökade kostnader för material och tjänster. Med rådande kostnadsläge i samhället idag kommer det kräva ett fortsatt omfattande arbete på att hålla kostnaderna nere.

Ett arbete pågår med att arbeta på ett effektivt och smart sätt och att försöka tänka långsiktigt. De stimulansmedel som socialnämnden tar del av kommer majoriteten att läggas på ett långsiktigt perspektiv. En stor satsning pågår att utbilda egen personal och höja kvalitén på verksamheterna.

Socialnämndens mål - *Socialnämndens arbete vävs in i de olika fokusområdena*

Ökad trygghet

- Att arbeta för att förstärka samverkan med flera aktörer för att erbjuda förebyggande insatser från tidig ålder.
- Den upplevda ensamheten ska minska
- Att arbeta för att förstärka kontinuitet i omsorgen hos varje enskild omsorgstagare.
- Att fortsätta utveckla verksamheter med hjälp av välfärdsteknik

Ett gott liv

- Kommunens medborgare ska vid behov få råd, stöd och hjälp så snabbt som möjligt
- Socialnämnden ska verka för att antalet hushåll som uppbär försörjningsstöd ska minska
- Socialnämnden ska verka för en ökad nöjdhet hos varje enskild omsorgstagare.
- Socialnämnden ska arbeta för att medarbetare ska uppleva ökad delaktighet och möjlighet till hållbart arbetsliv.

Stark centralort

- Att utveckla och utöka de aktiviteter som redan finns i centrum, gärna i samarbete med andra aktörer

Levande landsbygd

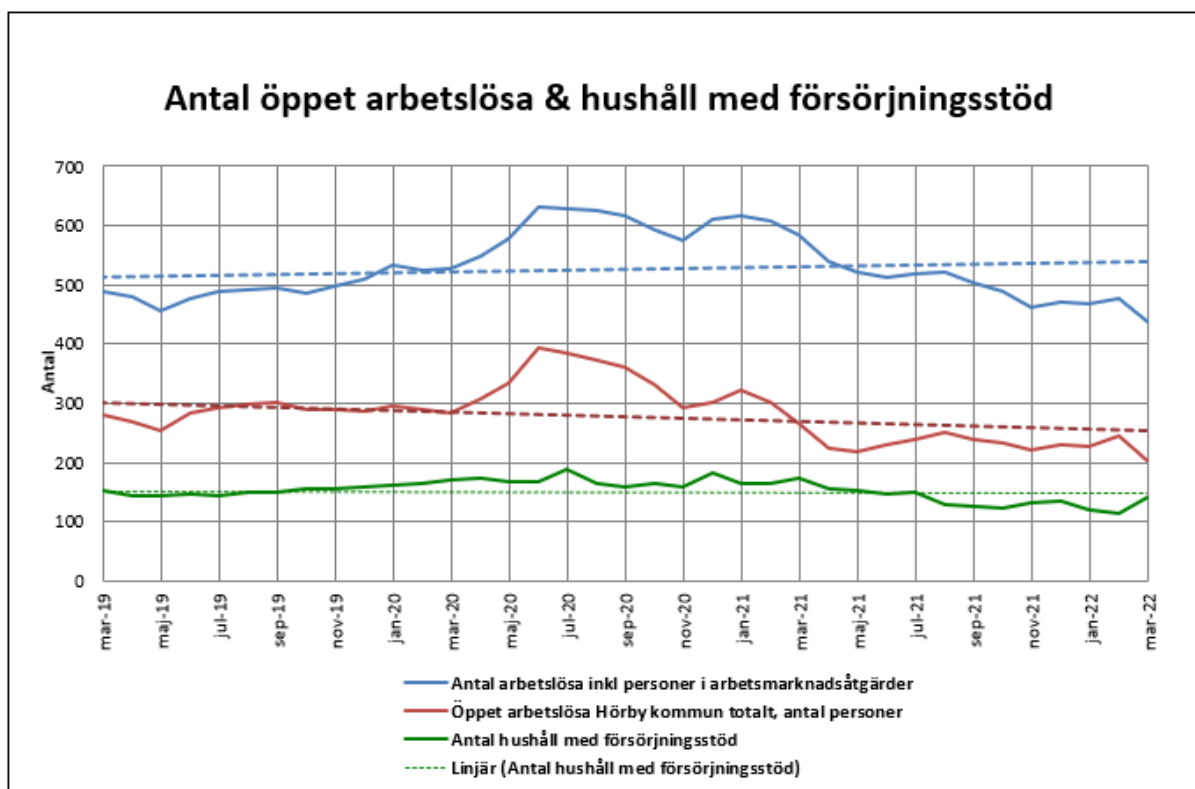
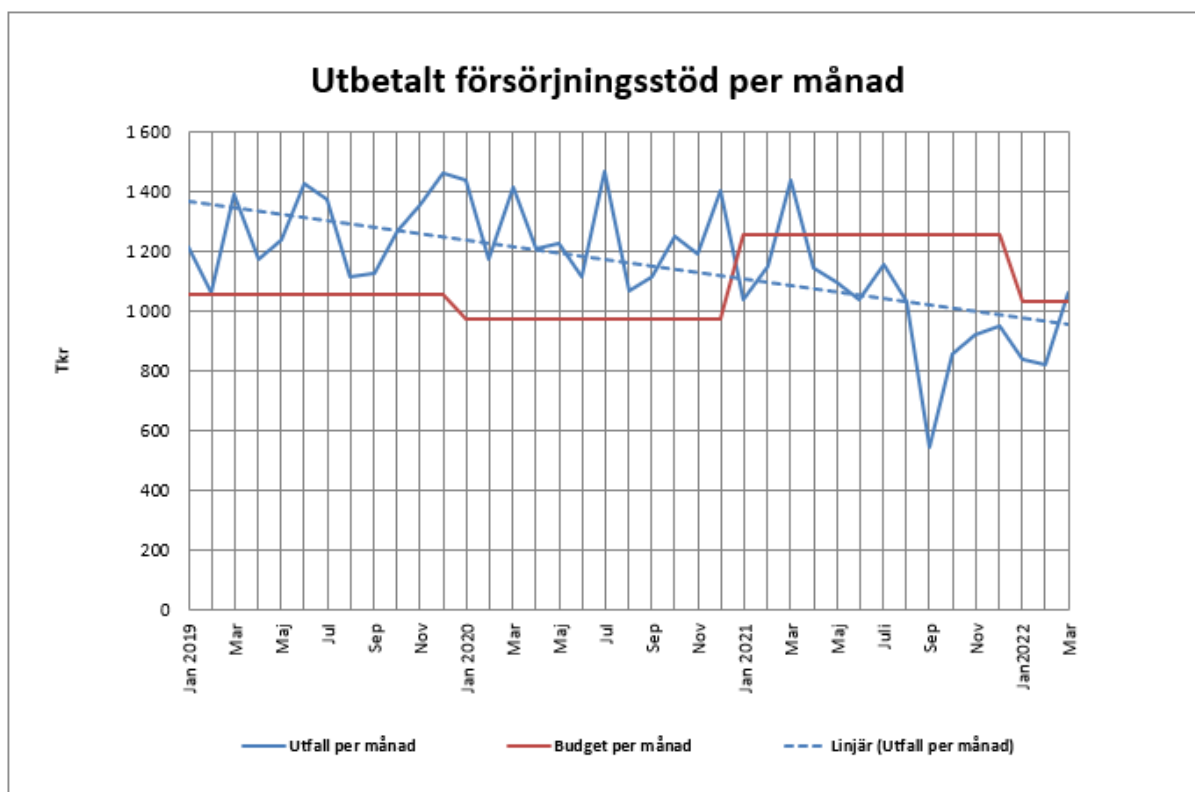
- Att skapa mötesplatser på landsbygden för alla åldrar, gärna i samarbete med andra aktörer.

Blomstrande näringsliv

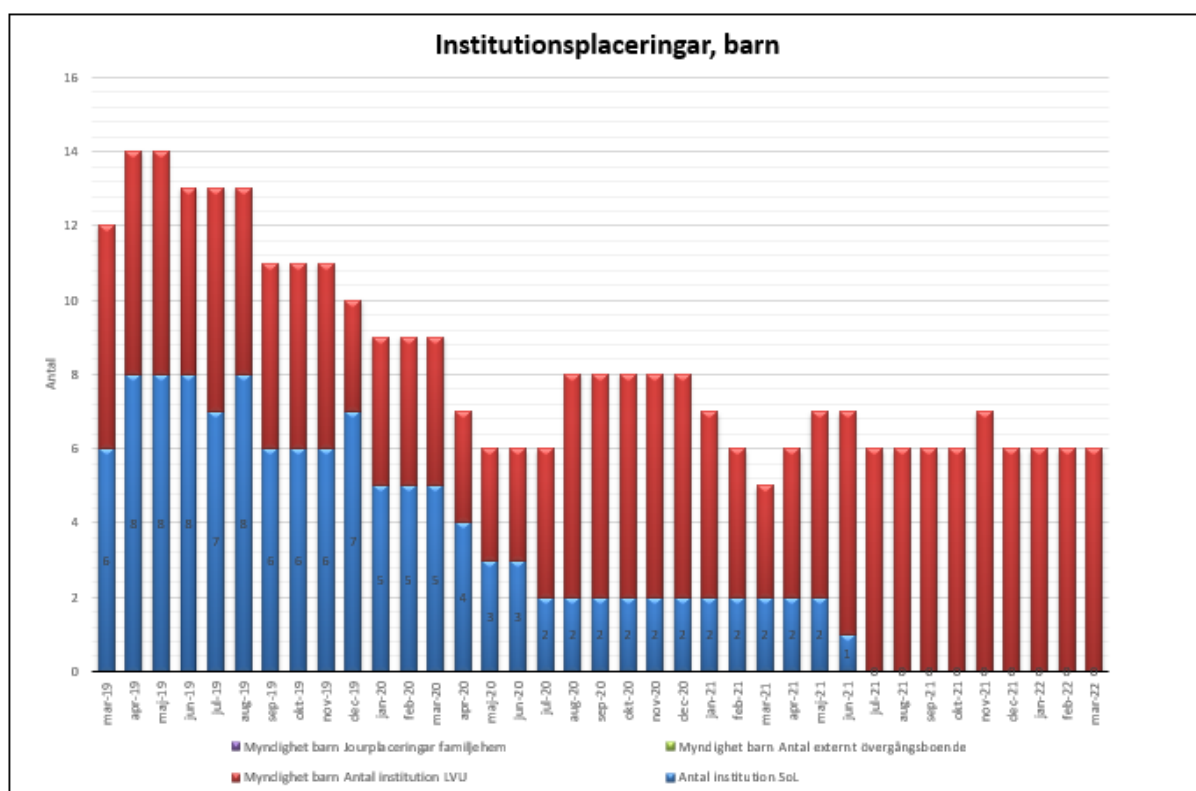
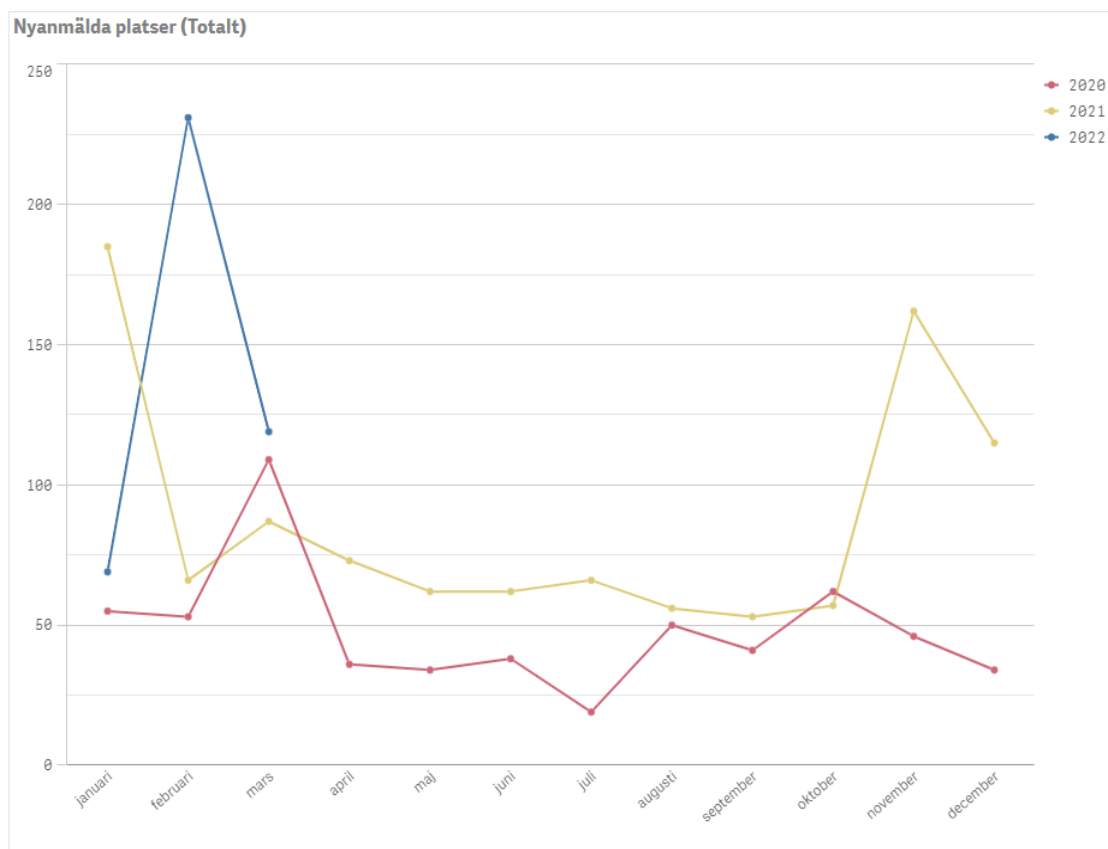
- Att medverka i forum för att förstärka samverkan med näringslivet och få fler i självförsörjning.

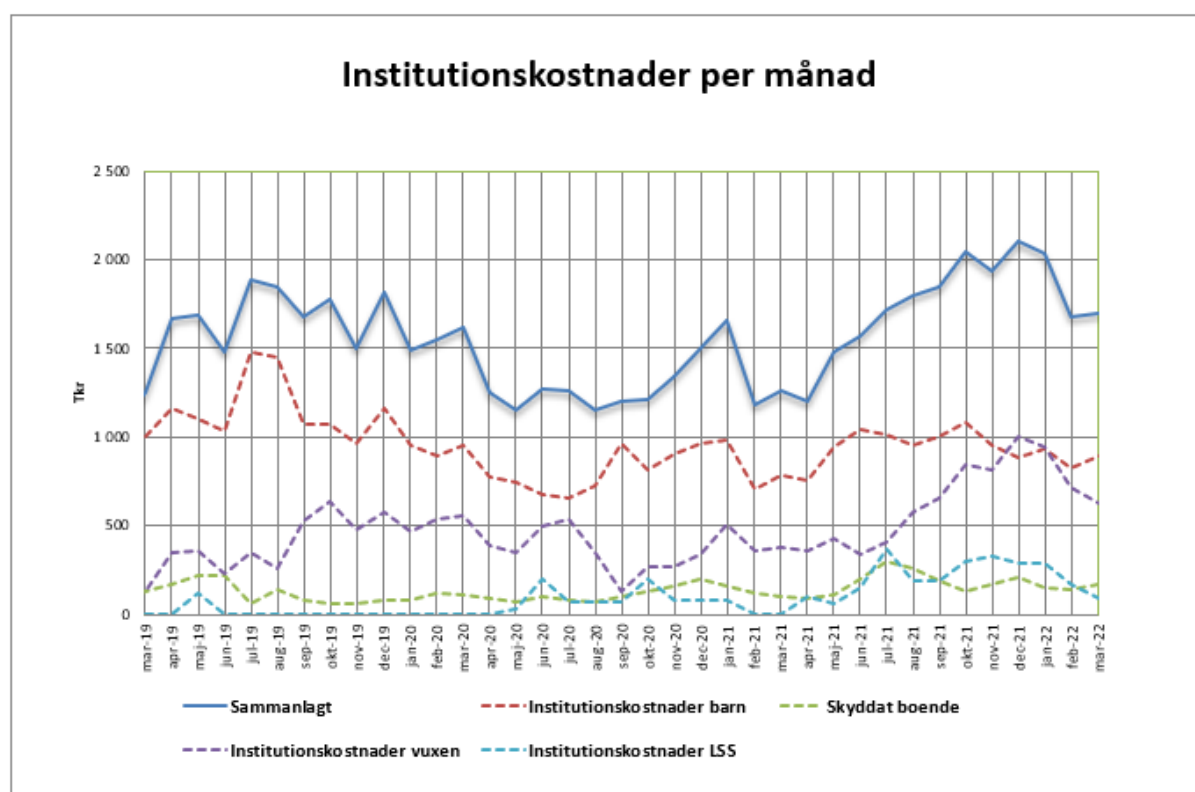
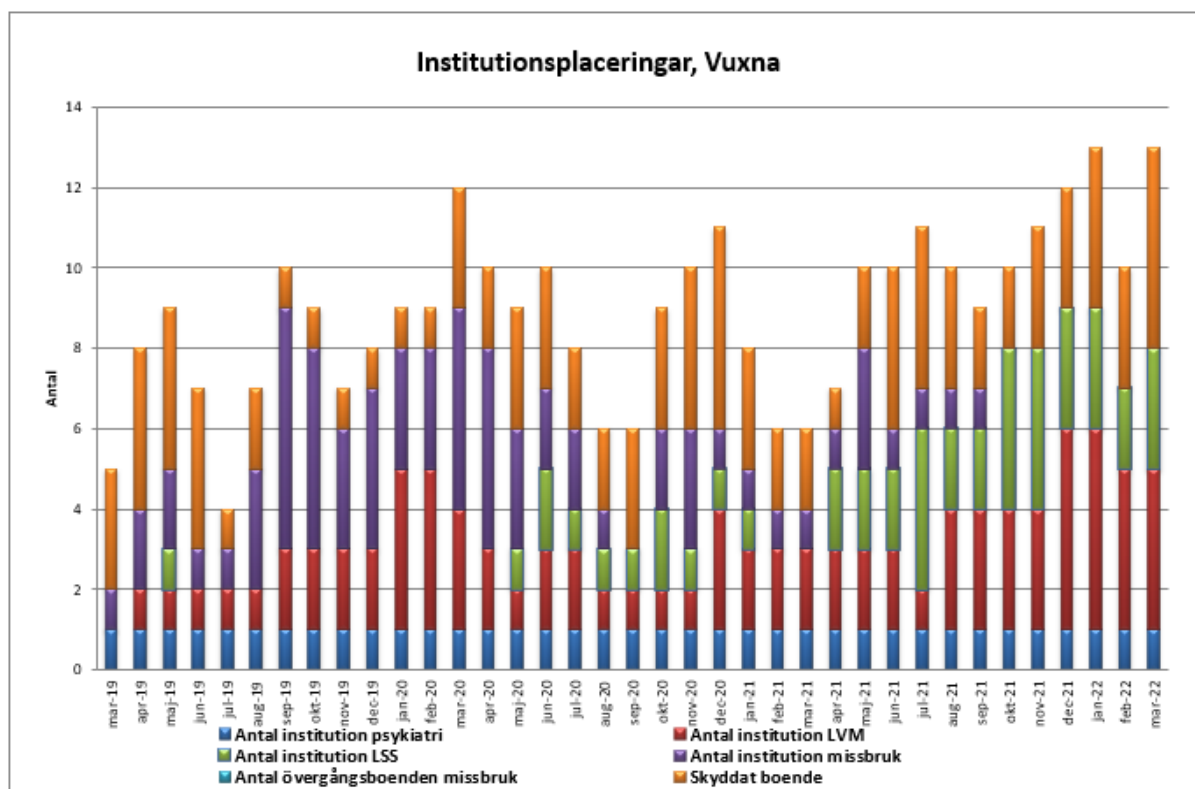
Redovisning av måluppföljning med indikatorer sker separat.

Verksamhetsbilagor



Månadsstatistik Arbetsförmedlingen 16-64 år





Konsultkostnader Socialnämnden jan-mars 2022

Konsultslag	Kostnad, kr
Handledning av medarbetare	92 811
Tolkkostnader	104 165
Advokatkostnader	18 655
Faderskapsanalys	0
Procapita	0
Verksamhetskonsult	39 600
Individ & organisationsutveckling	0
Drogvaneundersökning	0
Barnahus	21 866
Farmaceutisk konsult	0
Familjerådgivning	32 250
Tandläkare	0
Summa konsultkostnader	309 347

Förra året var konsultkostnaderna för jan-mars 2021 på 422 202:-
SFI kostnader syns inte här, de kommer från 1 jan 2022 fördelas enligt schablonbelopp på de driftbidrag som kommer från Migrationsverket.

SOCIALNÄMNDEN			
Personalkostnader, tkr			
	2022	2021	Diff
JAN	21 414	21 012	-402
FEB	22 443	22 079	-364
MAR	22 036	20 112	-1 924
APR	0	20 707	
MAJ	0	21 177	
JUN	0	21 147	
JUL	0	22 500	
AUG	0	22 660	
SEPT	0	22 335	
OKT	0	20 572	
NOV	0	20 821	
DEC	0	19 326	
Delsumma	65 894	254 450	-2 690

Fram till mars månad är personalkostnader kopplade till pandemin uppe i 2 870 tkr.