



Socialförvaltningen

2017-12-06

Månadsrapport

2017-11-30

Socialnämnden

Resultaträkning tkr	Perioden				Helår			
	Utfall 161130	Budget 171130	Utfall 171130	Avvikelse	Bokslut 2016	Budget 2017	Prognos 2017	Avvikelse
Intäkter	103 604	78 502	89 961	11 459	113 688	84 421	95 521	11 100
Kostnader	-367 822	-345 271	-355 933	-10 661	-398 533	-376 299	-386 399	-10 100
Nettokostnad	-264 218	-266 769	-265 972	797	-284 845	-291 878	-290 878	1 000
Kommunbidrag	252 387	266 769	266 769		275 120	291 878	291 878	
Periodens resultat	-11 831	0	797		-9 725	0	1 000	

Driftredovisning tkr	Perioden				Helår			
	Utfall 161130	Budget 171130	Utfall 171130	Avvikelse	Bokslut 2016	Budget 2017	Prognos 2017	Avvikelse
Social Ledning	-13 837	-16 938	-16 935	3	-15 138	-18 410	-18 410	0
Kvalitet & utveckling	0	-1 832	-1 698	134	0	-2 026	-2 026	0
Förebyggande	402	-2 061	-37	2 024	381	-2 291	-291	2 000
Vård Och Omsorg	-176 783	-186 342	-188 415	-2 073	-193 388	-202 804	-203 804	-1 000
Myndighetsenh exkl EKB	-24 995	-29 930	-35 703	-5 773	-27 224	-33 091	-38 591	-5 500
Myndighetsenh, EKB	-5 567	794	4 844	4 050	-2 361	0	4 000	4 000
Etableringsenheten, EKB	0	847	-1 675	-2 522	0	1 017	-1 483	-2 500
Ekonomi- & Förs. stöd	-14 809	-16 358	-13 274	3 084	-16 371	-17 849	-14 849	3 000
Individ & Familj	-26 473	-9 524	-8 411	1 113	-28 612	-10 439	-9 439	1 000
Arbetsmarknadsenh	-2 156	-5 426	-4 669	757	-2 132	-5 985	-5 985	0
Nettokostnad	-264 218	-266 769	-265 972	797	-284 845	-291 878	-290 878	1 000
Kommunbidrag	252 387	266 769	266 769		275 120	291 878	291 878	
Periodens resultat	-11 831	0	797		-9 725	0	1 000	

Periodens resultat

Socialnämnden redovisar ett överskott på 0,8 Mkr t.o.m. november, vilket är att jämföra med ett underskott om -11,8 Mkr motsvarande period föregående år.

Kvalitet och utveckling redovisar ett överskott om 0,1 Mkr vilket förklaras av att budgeterade tjänster inom enheten inte varit tillsatta vid årets ingång utan tillsatts succesivt under våren.

Förebyggande, som delas upp i två delsektioner, Integration och Folkhälsa, redovisar ett sammantaget överskott om 2,0 Mkr. Överskottet är hänförligt till lägre personalkostnader inom Folkhälsa, där budgeterade tjänster inte varit tillsatta från årets

början samt högre bidrag till Integration från Migrationsverket.

Vård och Omsorg redovisar ett underskott om -2,1 Mkr. Avvikelsen för perioden är hänförligt till lägre intäkter än budgeterat för hemtjänst och egenavgifter vård -2,0 Mkr, lägre intäkter för personlig assistans -0,6 Mkr och lägre hyresintäkter -0,5 Mkr.

Personalkostnaderna för perioden har varit 1 Mkr över budget vilket kompenseras genom stimulansbidrag. Kostnaderna har också varit lägre för inhyrd personal.

De minskade intäkterna inom hemtjänst och vård är en konsekvens av höjda måltidsavgifter vilket medfört att fler brukare uppnår förbehållsbeloppet och därmed er-håller reducering av sina

avgifter. Till detta kan också konstateras att lagd intäktsbudget är något för hög. Avvikelsen mot budget avseende hyresintäkter är en konsekvens av att intäkter budgeterats för samtliga platser på särskilda boenden. Dock har det funnits obelagda platser och platser där ingen hyra utgår (avlastningsplatser). En ny enhet med enbart växelvård har startats vilket medfört att ytterligare 5 platser för särskilt boende har kunnat frigöras.

Intäktsminskningen för personlig assistans är en konsekvens av ändrade ersättningsnormer från Försäkringskassan.

Myndighetsenheten, exklusive ensamkommande barn och ungdomar, avviker mot budget med -5,8 Mkr vilket huvudsakligen är hänförligt till högre kostnader för institutionsplaceringar inom Barn och ungdom -2,6 Mkr och inom Vuxen och missbruk -2,0 Mkr i enlighet med nämndens arbetsutskotts beslut. Till detta tillkommer högre kostnader för familjehemsplaceringar.

För ensamkommande barn och ungdomar redovisas ett nettoöverskott om 1,5 Mkr varav Myndighetsenheten har ett överskott om 4,0 Mkr och Etableringsenheten ett underskott om -2,5 Mkr.

Etableringsenhetens underskott är en effekt av att beläggningen på Selmagården varit avsevärt lägre än beräknat samtidigt som personal och övriga kostnader överstigit budget.

Försörjningsstödsenheten redovisar ett överskott om 3,1 Mkr. Överskottet är en effekt av att kostnaden för utbetalt försörjningsstöd för perioden legat 2,5 Mkr under budgeterad nivå. Samtidigt var kostnaderna för personal 0,6 Mkr lägre än budget p.g.a. en mindre personalstyrka.

Individ och Familj redovisar ett överskott om 1,1 Mkr för perioden vilket i huvudsak utgörs av lägre personalkostnader än budgeterat.

Arbetsmarknadsenhetens överskott om 0,8 Mkr förklaras till sin huvudsakliga del av att alla planerade tjänster inte varit tillsatta från årets början.

Helårsprognos

För 2017 prognostiseras ett överskott om 1 Mkr.

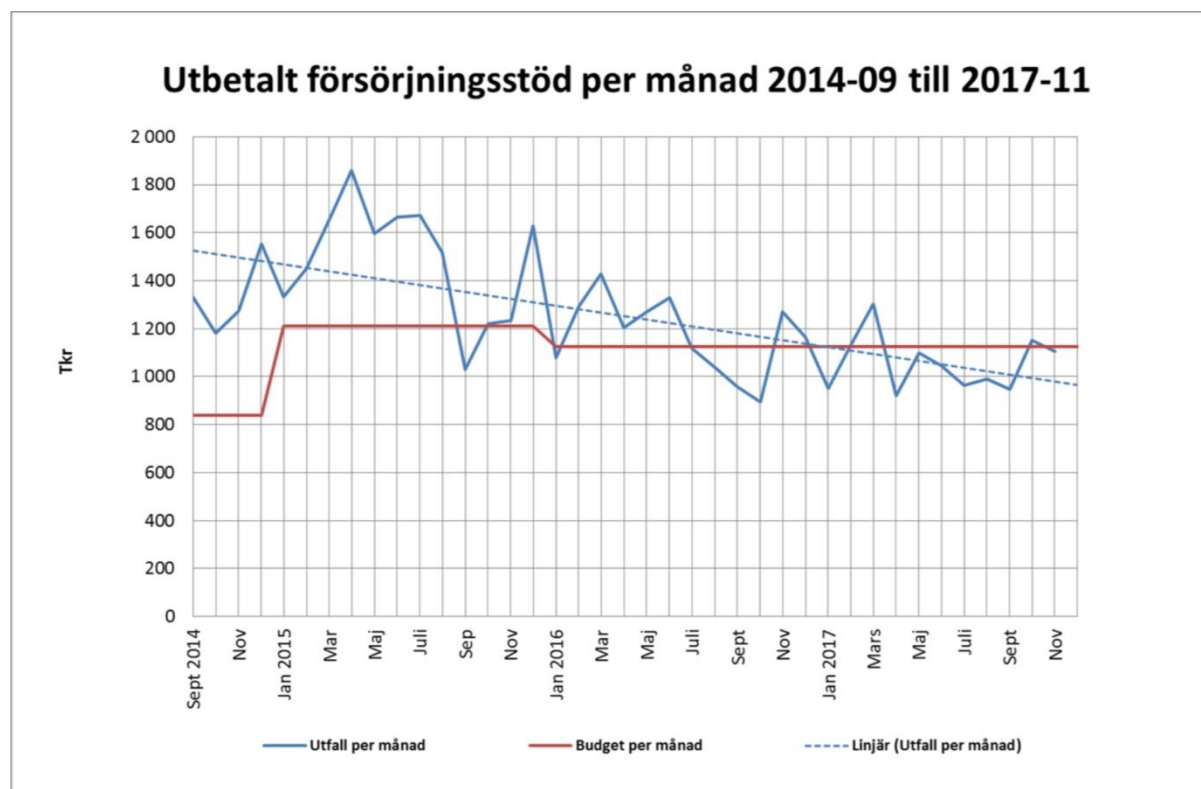
Investeringsredovisning

Investeringar	Projekt- budget	Utfall	Avv.
tkr	2017	171130	
Inventarier Vård och omsorg	1 200	700	500
Inventarier Myndighet & IFO	700	564	136
E-hälsa (överföring från 2016)	750	813	-63
Summa	2 650	2 077	573

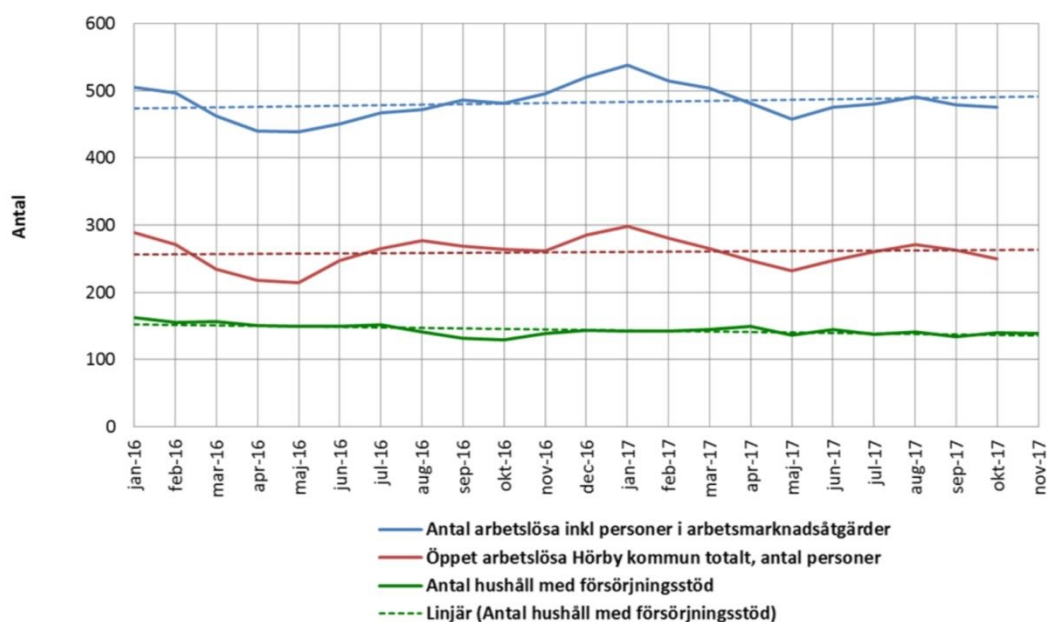
Samtliga investeringsmedel bedöms vara förbrukade vid årets slut.

Verksamhetsbilaga

Resultaträkning	Utfall	Budget	Utfall	Avvikelse	Utfall	Budget	Prognos	Avvikelse
Belopp i tkr	161130	171130	171130		2016	2017	2017	
INTÄKTER	103 604	78 502	89 961	11 459	113 688	84 421	95 521	11 100
- Avgifter	5 449	6 607	4 567	-2 040	6 020	7 207	4 907	-2 300
- Hyror, externa	13 931	14 071	14 082	11	15 175	15 350	15 350	0
- Bidrag, statsbidrag	78 800	55 614	68 362	12 748	86 028	59 452	72 452	13 000
- Övriga intäkter	2 318	2 211	2 563	352	3 099	2 412	2 412	0
- Interna intäkter	3 106	0	388	388	3 366	0	400	400
KOSTNADER	-367 822	-345 271	-355 933	-10 661	-398 533	-376 299	-386 399	-10 100
- Personalkostnader	-205 233	-223 680	-225 064	-1 384	-223 884	-240 294	-241 294	-1 000
- Material & övr tjänster	-26 471	-22 834	-25 508	-2 674	-30 405	-24 270	-26 970	-2 700
- Lokaler	-18 438	-19 960	-19 100	859	-20 275	-20 809	-20 309	500
- Entreprenader, externa	-90 248	-53 882	-60 847	-6 965	-94 073	-63 811	-70 311	-6 500
- Interna IT-tjänster	-2 986	-2 943	-3 183	-239	-3 260	-3 200	-3 500	-300
- Konsulttjänster	-2 758	-696	-1 800	-1 103	-3 023	-737	-1 737	-1 000
- Lämnade bidrag	-21 330	-20 883	-19 931	951	-23 195	-22 784	-21 784	1 000
- Kapitalkostnader	-358	-393	-499	-106	-417	-393	-493	-100
Nettokostnader	-264 218	-266 769	-265 972	797	-284 845	-291 878	-290 878	1 000
Budgettram	252 387	266 769	266 769		275 120	291 878	291 878	
Periodens resultat	-11 831	0	797		-9 725	0	1 000	



Antal öppet arbetslösa & hushåll med försörjningsstöd



Institutionskostnader per månad (Budget 2017: 533 tkr/månad)

