



Socialförvaltningen

2017-11-08

# Månadsrapport

2017-10-31

Socialnämnden

Resultaträkning tkr	Perioden				Helår			
	Utfall 161031	Budget 171031	Utfall 171031	Avvikelse	Bokslut 2016	Budget 2017	Prognos 2017	Avvikelse
Intäkter	94 286	72 584	81 972	9 389	113 688	84 421	93 321	8 900
Kostnader	-335 117	-314 005	-322 869	-8 864	-398 533	-376 299	-385 199	-8 900
<b>Nettokostnad</b>	<b>-240 831</b>	<b>-241 421</b>	<b>-240 896</b>	<b>525</b>	<b>-284 845</b>	<b>-291 878</b>	<b>-291 878</b>	<b>0</b>
Kommunbidrag	229 655	241 421	241 421		275 120	291 878	291 878	
<b>Periodens resultat</b>	<b>-11 177</b>	<b>0</b>	<b>525</b>		<b>-9 725</b>	<b>0</b>	<b>0</b>	

Driftredovisning tkr	Perioden				Helår			
	Utfall 161031	Budget 171031	Utfall 171031	Avvikelse	Bokslut 2016	Budget 2017	Prognos 2017	Avvikelse
Social Ledning	-12 701	-15 466	-15 462	5	-15 138	-18 410	-18 410	0
Kvalitet & utveckling	0	-1 638	-1 443	195	0	-2 026	-2 026	0
Förebyggande	406	-1 831	19	1 851	381	-2 291	-791	1 500
Vård Och Omsorg	-161 129	-169 633	-171 276	-1 643	-193 388	-202 804	-203 804	-1 000
Myndighetsenh exkl EKB	-22 555	-27 199	-32 381	-5 181	-27 224	-33 091	-38 091	-5 000
Myndighetsenh, EKB	-5 346	2 016	5 135	3 119	-2 361	0	3 000	3 000
Etableringsenheten, EKB	0	678	-1 298	-1 976	0	1 017	-983	-2 000
Ekonomi- & Förs. stöd	-13 480	-14 868	-12 091	2 777	-16 371	-17 849	-14 849	3 000
Individ & Familj	-24 192	-8 613	-7 693	920	-28 612	-10 439	-9 939	500
Arbetsmarknadsenh	-1 834	-4 866	-4 408	458	-2 132	-5 985	-5 985	0
<b>Nettokostnad</b>	<b>-240 831</b>	<b>-241 421</b>	<b>-240 896</b>	<b>525</b>	<b>-284 845</b>	<b>-291 878</b>	<b>-291 878</b>	<b>0</b>
Kommunbidrag	229 655	241 421	241 421		275 120	291 878	291 878	
<b>Periodens resultat</b>	<b>-11 177</b>	<b>0</b>	<b>525</b>		<b>-9 725</b>	<b>0</b>	<b>0</b>	

## Periodens resultat

Socialnämnden redovisar ett överskott på 0,5 Mkr t.o.m. oktober, vilket är att jämföra med ett underskott om -11,2 Mkr motsvarande period föregående år.

Kvalitet och utveckling redovisar ett överskott om 0,2 Mkr vilket förklaras av att budgeterade tjänster inom enheten inte varit tillsatta vid årets ingång utan tillsatts succesivt under våren.

Förebyggande, som delas upp i två delsektioner, Integration och Folkhälsa, redovisar ett sammantaget överskott om 1,9 Mkr. Överskottet är hänförligt till lägre personalkostnader inom Folkhälsa, där budgeterade tjänster inte varit tillsatta från årets början samt högre bidrag till Integration från Migrationsverket.

Vård och Omsorg redovisar ett underskott om -1,6 Mkr. Avvikelsen för perioden är hänförligt till lägre intäkter än budgeterat för hemtjänst och egenavgifter vård -1,8 Mkr, lägre intäkter för personlig assistans -0,5 Mkr och lägre hyresintäkter -0,4 Mkr.

Samtidigt har personalkostnaderna för perioden, efter avräkning för utnyttjade stimulansbidrag, varit 0,3 Mkr lägre än budget samtidigt som kostnaderna också varit lägre för inhyrd personal, 0,8 Mkr.

De minskade intäkterna inom hemtjänst och vård är en direkt konsekvens av höjda måltidsavgifter vilket medfört att fler brukare uppnår förbehållsbeloppet och därmed erhåller reduktion av sina avgifter. Avvikelsen mot budget avseende hyresintäkter

är en konsekvens av att intäkter budgeterats för samtliga platser på särskilda boenden. Dock har det funnits obelagda platser och platser där ingen hyra utgår (avlastningsplatser). En ny enhet med enbart växelvård har startats vilket medfört att ytterligare 5 platser för särskilt boende har kunnat frigöras.

Intäktsminskningen för personlig assistans är en konsekvens av ändrade ersättningsnormer från Försäkringskassan.

Myndighetsenheten, exklusive ensamkommande barn och ungdomar, avviker mot budget med -5,2 Mkr vilket huvudsakligen är hänförligt till högre kostnader för institutionsplaceringar inom Barn och ungdom -2,7 Mkr och inom Vuxen och missbruk -2,1 Mkr i enlighet med nämndens arbetsutskotts beslut. Till detta tillkommer kostnader för köpta juridiska familjerätts-tjänster som överstigit budget med -0,4 Mkr.

För ensamkommande barn och ungdomar redovisas ett nettoöverskott om 1,1 Mkr varav Myndighetsenheten har ett överskott om 3,1 Mkr och Etableringsenheten ett underskott om -2,0 Mkr.

Etableringsenhetens underskott är en effekt av att beläggningen på Selmagården varit avsevärt lägre än beräknat samtidigt som personal och övriga kostnader överstigit budget.

Försörjningsstödsenheten redovisar ett överskott om 2,8 Mkr. Överskottet är en effekt av att kostnaden för utbetalt försörjningsstöd för perioden legat 2,3 Mkr under budgeterad nivå. Samtidigt var kostnaderna för personal 0,5 Mkr lägre än budget p.g.a. en mindre personalstyrka.

Individ och Familj redovisar ett överskott om 0,9 Mkr för perioden vilket utgörs av lägre personalkostnader än budgeterat.

Arbetsmarknadsenhetens överskott om

0,5 Mkr förklaras till sin huvudsakliga del av att alla planerade tjänster inte varit tillsatta från årets början.

## Helårsprognos

För 2017 prognostiseras ett resultat i balans med budget.

## Investeringsredovisning

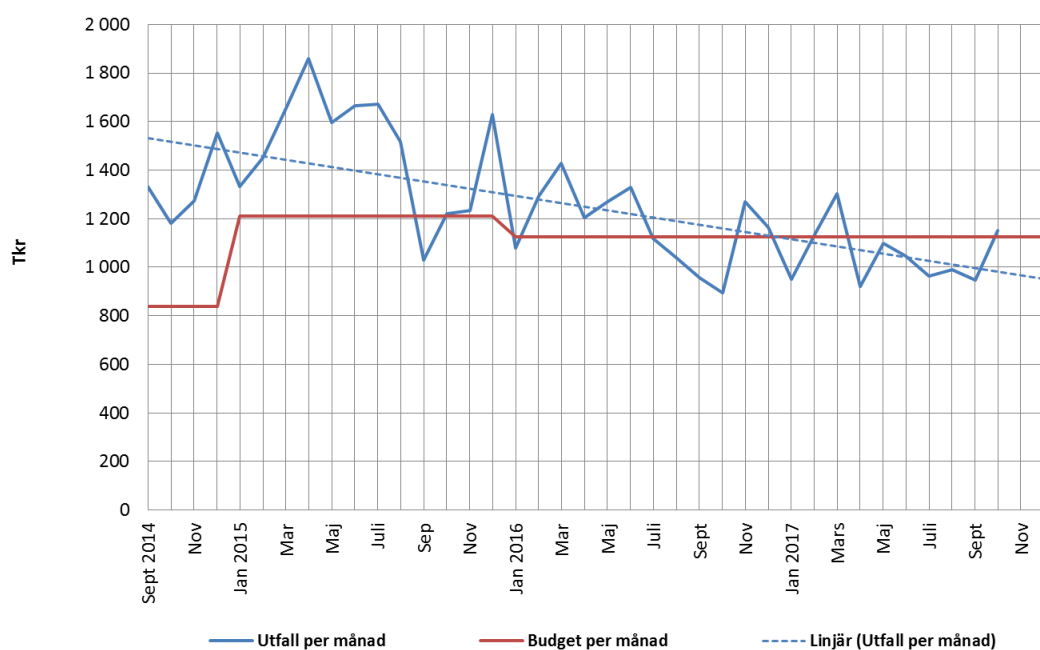
Investeringar	Projekt- budget	Utfall	
tkr	2017	171031	Avv.
Inventarier Vård och omsorg	1 200	614	586
Inventarier Myndighet & IFO	700	564	136
E-hälsa (överföring från 2016)	750	813	-63
<b>Summa</b>	<b>2 650</b>	<b>1 991</b>	<b>659</b>

Samtliga investeringsmedel bedöms vara förbrukade vid årets slut.

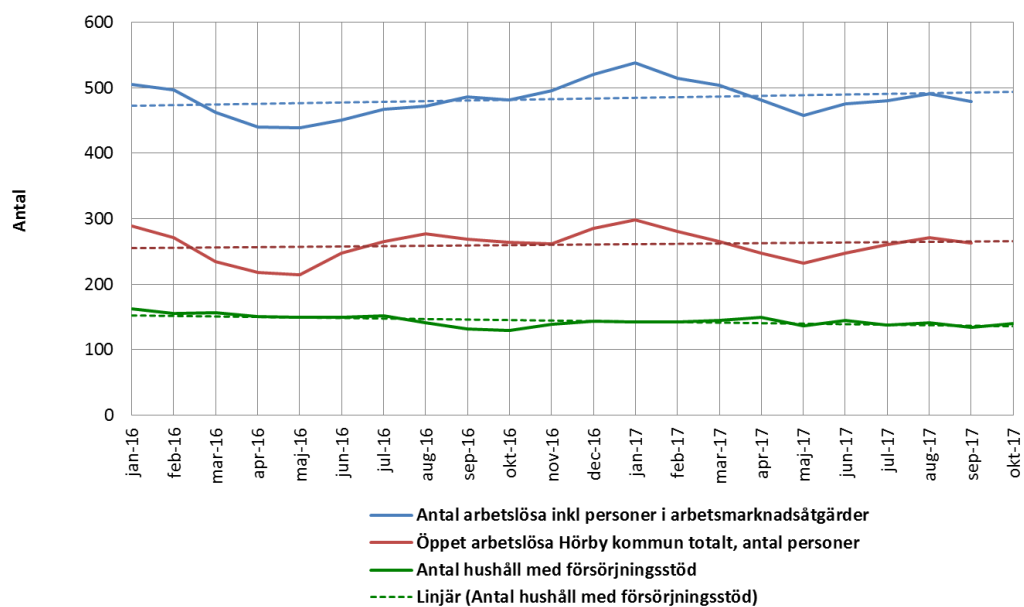
## Verksamhetsbilaga

Resultaträkning	Utfall	Budget	Utfall	Avvikelse	Utfall	Budget	Prognos	Avvikelse
Belopp i tkr	161031	171031	171031		2016	2017	2017	
<b>INTÄKTER</b>	<b>94 286</b>	<b>72 584</b>	<b>81 972</b>	<b>9 389</b>	<b>113 688</b>	<b>84 421</b>	<b>93 321</b>	<b>8 900</b>
- Avgifter	4 962	6 006	4 131	-1 875	6 020	7 207	4 907	-2 300
- Hyror, externa	12 680	12 792	12 767	-25	15 175	15 350	15 350	0
- Bidrag, statsbidrag	71 612	51 776	62 338	10 563	86 028	59 452	70 252	10 800
- Övriga intäkter	2 175	2 010	2 348	339	3 099	2 412	2 412	0
- Interna intäkter	2 856	0	388	388	3 366	0	400	400
<b>KOSTNADER</b>	<b>-335 117</b>	<b>-314 005</b>	<b>-322 869</b>	<b>-8 864</b>	<b>-398 533</b>	<b>-376 299</b>	<b>-385 199</b>	<b>-8 900</b>
- Personalkostnader	-186 729	-203 143	-204 170	-1 028	-223 884	-240 294	-241 294	-1 000
- Material & övr tjänster	-24 126	-20 724	-22 845	-2 121	-30 405	-24 270	-26 470	-2 200
- Lokaler	-16 814	-17 985	-17 313	673	-20 275	-20 809	-20 509	300
- Entreprenader, externa	-82 454	-49 487	-55 549	-6 062	-94 073	-63 811	-69 411	-5 600
- Interna IT-tjänster	-2 712	-2 675	-2 880	-205	-3 260	-3 200	-3 500	-300
- Konsulttjänster	-2 631	-656	-1 583	-927	-3 023	-737	-1 737	-1 000
- Lämnade bidrag	-19 325	-18 981	-18 074	907	-23 195	-22 784	-21 784	1 000
- Kapitalkostnader	-326	-354	-455	-101	-417	-393	-493	-100
<b>Nettokostnader</b>	<b>-240 831</b>	<b>-241 421</b>	<b>-240 896</b>	<b>525</b>	<b>-284 845</b>	<b>-291 878</b>	<b>-291 878</b>	<b>0</b>
<b>Budgetram</b>	<b>229 655</b>	<b>241 421</b>	<b>241 421</b>		<b>275 120</b>	<b>291 878</b>	<b>291 878</b>	
<b>Periodens resultat</b>	<b>-11 177</b>	<b>0</b>	<b>525</b>		<b>-9 725</b>	<b>0</b>	<b>0</b>	

### Utbetalt försörjningsstöd per månad 2014-09 till 2017-10



## Antal öppet arbetslösa & hushåll med försörjningsstöd



## Institutionskostnader per månad (Budget 2017: 533 tkr/månad)

