



Socialförvaltningen

2017-10-10

# Månadsrapport

2017-09-30

Socialnämnden

Resultaträkning tkr	Perioden				Helår			
	Utfall 160930	Budget 170930	Utfall 170930	Avvikelse	Bokslut 2016	Budget 2017	Prognos 2017	Avvikelse
Intäkter	84 592	66 665	75 378	8 713	113 688	84 421	92 921	8 500
Kostnader	-301 661	-282 857	-291 085	-8 227	-398 533	-376 299	-384 799	-8 500
<b>Nettokostnad</b>	<b>-217 069</b>	<b>-216 193</b>	<b>-215 707</b>	<b>486</b>	<b>-284 845</b>	<b>-291 878</b>	<b>-291 878</b>	<b>0</b>
Kommunbidrag	207 459	216 193	216 193		275 120	291 878	291 878	
<b>Periodens resultat</b>	<b>-9 610</b>	<b>0</b>	<b>486</b>		<b>-9 725</b>	<b>0</b>	<b>0</b>	

Driftredovisning tkr	Perioden				Helår			
	Utfall 160930	Budget 170930	Utfall 170930	Avvikelse	Bokslut 2016	Budget 2017	Prognos 2017	Avvikelse
Social Ledning	-11 264	-13 995	-13 946	49	-15 138	-18 410	-18 410	0
Kvalitet & utveckling	0	-1 444	-1 185	259	0	-2 026	-2 026	0
Förebyggande	380	-1 601	-500	1 101	381	-2 291	-1 291	1 000
Vård Och Omsorg	-144 898	-153 044	-155 751	-2 707	-193 388	-202 804	-203 804	-1 000
Myndighetsenh exkl EKB	-21 065	-24 469	-28 645	-4 176	-27 224	-33 091	-37 091	-4 000
Myndighetsenh, EKB	-5 407	3 238	6 749	3 511	-2 361	0	3 000	3 000
Etableringsenheten, EKB	0	508	-745	-1 253	0	1 017	-983	-2 000
Ekonomi- & Förs. stöd	-12 382	-13 378	-10 822	2 556	-16 371	-17 849	-14 849	3 000
Individ & Familj	-20 865	-7 702	-7 046	656	-28 612	-10 439	-10 439	0
Arbetsmarknadsenh	-1 568	-4 306	-3 816	490	-2 132	-5 985	-5 985	0
<b>Nettokostnad</b>	<b>-217 069</b>	<b>-216 193</b>	<b>-215 707</b>	<b>486</b>	<b>-284 845</b>	<b>-291 878</b>	<b>-291 878</b>	<b>0</b>
Kommunbidrag	207 459	216 193	216 193		275 120	291 878	291 878	
<b>Periodens resultat</b>	<b>-9 610</b>	<b>0</b>	<b>486</b>		<b>-9 725</b>	<b>0</b>	<b>0</b>	

## Periodens resultat

Socialnämnden redovisar ett överskott på 0,5 Mkr t.o.m. september, vilket är en förbättring med 10,1 Mkr jämfört med motsvarande period föregående år.

Kvalitet och utveckling redovisar ett överskott om 0,3 Mkr vilket förklaras av att budgeterade tjänster inom enheten inte varit tillsatta vid årets ingång utan tillsatts succesivt under våren.

Förebyggande, som delas upp i två delsektioner, Integration och Folkhälsa, redovisar ett sammantaget överskott om 1,1 Mkr. Överskottet är hänförligt till lägre personalkostnader inom Folkhälsa, där budgeterade tjänster inte varit tillsatta från årets början samt högre bidrag till Integration från Migrationsverket.

Vård och Omsorg redovisar ett underskott om -2,7 Mkr. Avvikelsen för perioden är hänförligt till lägre intäkter än budgeterat för hemtjänst och egenavgifter vård -1,5 Mkr, lägre intäkter för personlig assistans -0,5 Mkr och lägre hyresintäkter -0,4 Mkr.

Vidare är personalkostnaderna -1,0 Mkr högre än budgeterat. Samtidigt har kostnaderna varit lägre för inhyrd personal 0,7 Mkr.

De minskade intäkterna inom hemtjänst och vård är en direkt konsekvens av höjda måltidsavgifter vilket medfört att fler brukare uppnår förbehållsbeloppet och därmed erhåller reduktion av sina avgifter. Avvikelsen mot budget avseende hyresintäkter är en konsekvens av att intäkter budgete-

rats för samtliga platser på särskilda boenden. Dock har det funnits obelagda platser och platser där ingen hyra utgår (växelvård). Intäktsminskningen för personlig assistans orsakas av ändrade ersättningsnivåer från Försäkringskassan.

Myndighetsenheten, exklusive ensamkommande barn och ungdomar, avviker mot budget med -4,2 Mkr vilket huvudsakligen är hänförligt till högre kostnader för institutionsplaceringar inom Barn och ungdom -2,3 Mkr och inom Vuxen och missbruk -1,9 Mkr i enlighet med nämndens arbetsutskotts beslut.

För ensamkommande barn och ungdomar redovisas ett nettoöverskott om 2,2 Mkr varav Myndighetsenheten har ett överskott om 3,5 Mkr och Etableringsenheten ett underskott om -1,3 Mkr.

Etableringsenhetens underskott är en effekt av att beläggningen på Selmagården varit avsevärt lägre än beräknat samtidigt som personal och övriga kostnader överstigit budget.

Försörjningsstödsenheten redovisar ett överskott om 2,6 Mkr. Överskottet är en effekt av att kostnaden för utbetalt försörjningsstöd för perioden legat 2,2 Mkr under budgeterad nivå. Samtidigt var kostnaderna för personal 0,4 Mkr lägre än budget p.g.a. en mindre personalstyrka.

Individ och Familj redovisar ett överskott om 0,7 Mkr för perioden vilket utgörs av lägre personalkostnader än budgeterat.

Arbetsmarknadsenhetens överskott om 0,5 Mkr förklaras till sin huvudsakliga del av att alla planerade tjänster inte varit till-satta från årets början.

## Helårsprognos

För 2017 prognostiseras ett resultat i balans med budget.

## Investeringsredovisning

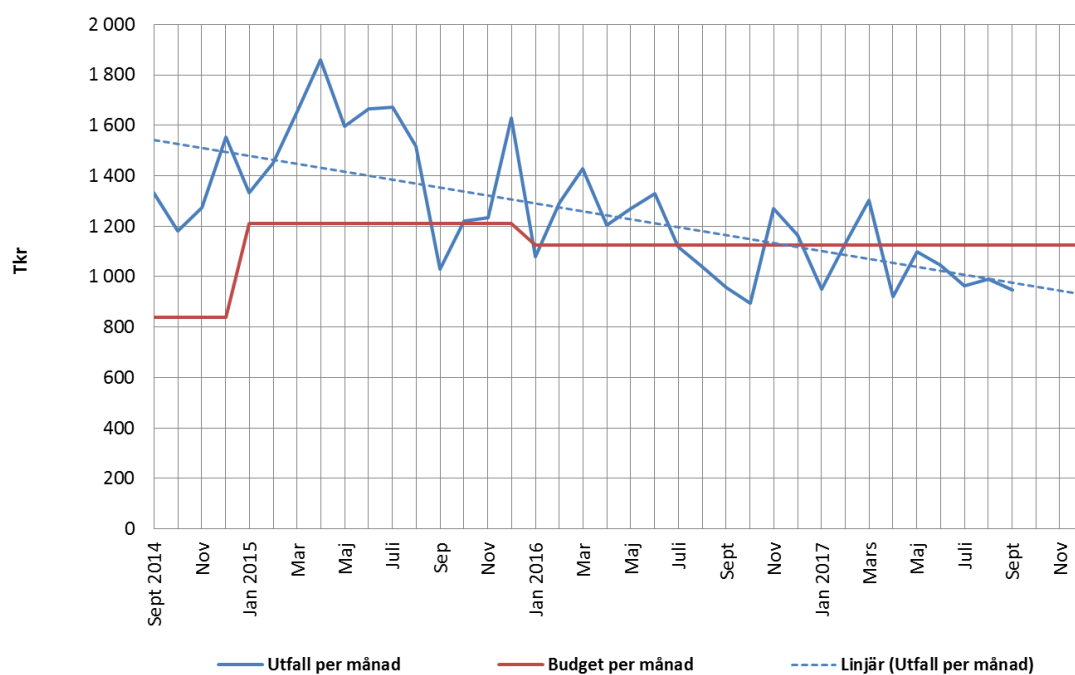
Investeringar	Projekt- budget	Utfall	Avv.
tkr	2017	170930	
Ej beslutade projektmedel	1 000	0	1 000
Inventarier Vård och omsorg	500	189	311
Inventarier Myndighet & IFO	500	527	-27
E-hälsa (överföring från 2016)	650	707	-57
<b>Summa</b>	<b>2 650</b>	<b>1 423</b>	<b>1 227</b>

Samtliga investeringsmedel bedöms vara förbrukade vid årets slut.

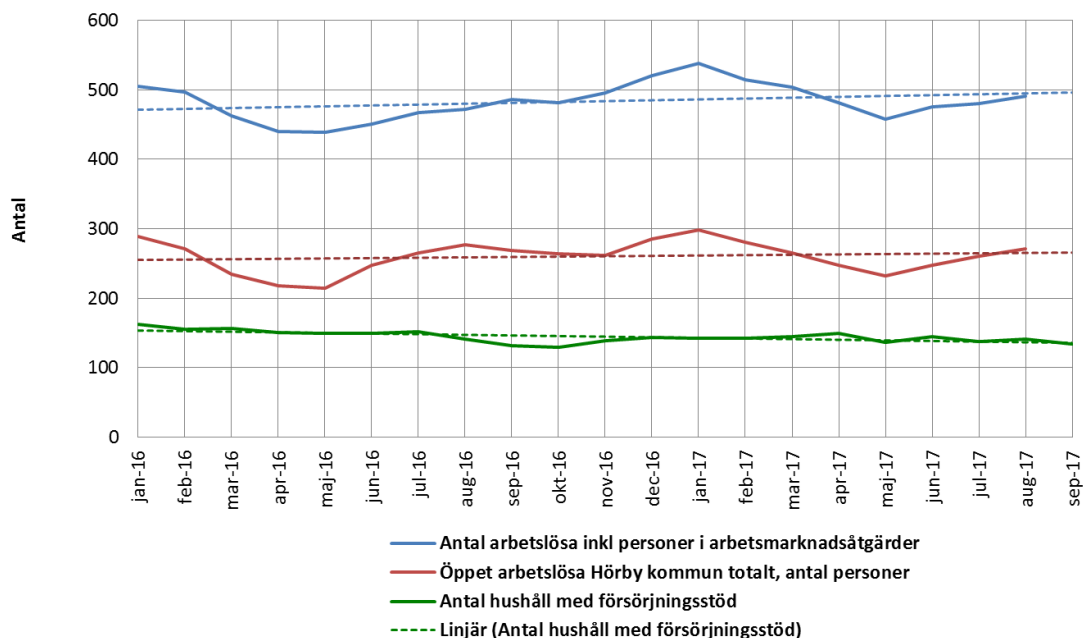
## Verksamhetsbilaga

Resultaträkning	Utfall	Budget	Utfall	Avvikelse	Utfall	Budget	Prognos	Avvikelse
Belopp i tkr	160930	170930	170930		2016	2017	2017	
<b>INTÄKTER</b>	<b>84 592</b>	<b>66 665</b>	<b>75 378</b>	<b>8 713</b>	<b>113 688</b>	<b>84 421</b>	<b>92 921</b>	<b>8 500</b>
- Avgifter	4 480	5 406	3 701	-1 705	6 020	7 207	4 907	-2 300
- Hyror, externa	11 420	11 513	11 366	-147	15 175	15 350	15 350	0
- Bidrag, statsbidrag	64 092	47 938	57 978	10 040	86 028	59 452	70 252	10 800
- Övriga intäkter	2 000	1 809	1 960	151	3 099	2 412	2 412	0
- Interna intäkter	2 600	0	374	374	3 366	0	0	0
<b>KOSTNADER</b>	<b>-301 661</b>	<b>-282 857</b>	<b>-291 085</b>	<b>-8 227</b>	<b>-398 533</b>	<b>-376 299</b>	<b>-384 799</b>	<b>-8 500</b>
- Personalkostnader	-168 064	-182 725	-183 879	-1 154	-223 884	-240 294	-241 294	-1 000
- Material & övr tjänster	-21 286	-18 614	-20 469	-1 854	-30 405	-24 270	-26 270	-2 000
- Lokaler	-15 190	-16 011	-15 361	650	-20 275	-20 809	-20 809	0
- Entreprenader, externa	-74 535	-45 092	-50 972	-5 881	-94 073	-63 811	-69 311	-5 500
- Interna IT-tjänster	-2 438	-2 406	-2 570	-164	-3 260	-3 200	-3 200	0
- Konsulttjänster	-2 380	-615	-1 357	-742	-3 023	-737	-1 737	-1 000
- Lämnade bidrag	-17 475	-17 080	-16 068	1 012	-23 195	-22 784	-21 784	1 000
- Kapitalkostnader	-294	-314	-409	-95	-417	-393	-393	0
<b>Nettokostnader</b>	<b>-217 069</b>	<b>-216 193</b>	<b>-215 707</b>	<b>486</b>	<b>-284 845</b>	<b>-291 878</b>	<b>-291 878</b>	<b>0</b>
<b>Budgetram</b>	<b>207 459</b>	<b>216 193</b>	<b>216 193</b>		<b>275 120</b>	<b>291 878</b>	<b>291 878</b>	
<b>Periodens resultat</b>	<b>-9 610</b>	<b>0</b>	<b>486</b>		<b>-9 725</b>	<b>0</b>	<b>0</b>	

### Utbetalt försörjningsstöd per månad 2014-09 till 2017-09



## Antal öppet arbetslösa & hushåll med försörjningsstöd



## Institutionskostnader per månad (Budget 2017: 533 tkr/månad)

